

かもと 8



【特集】 第31回JA鹿本通常総代会を開催 新任役員のご紹介



耕そう、大地と地域の未来。



新体制でスタート

J A 鹿本は6月23日にJ A 本所で第31回 J A 鹿本通常総代会を開催し、提出議案11議案を可決・承認しました。任期満了に伴う役員改選では新役員を選任し、新体制がスタートしました。

総代会議案の審議終了後に第3回理事会を開き、山鹿区域大道地区の大仁田勲氏を組合長に再任しました。

2020年度は重点事項として「農業者所得アップに向けた体制強化と生産販売戦略」や「次世代の農業を担う人材の育成・確保に向けた取り組み」、「生産コスト低減と担い手農家・農業生産法人等への営農支援強化」など7つを掲げ取り組みます。

提出議案

- 議題
- 第1号議案 令和元年度事業報告及び剰余金処分案について（報告事項）令和元年度貸借対照表、損益計算書、注記表及び附属明細書について
 - 第2号議案 令和2年度事業計画及び関連事項について
 - 第3号議案 定款の変更について
 - 第4号議案 定款附属書総代選挙規程の変更について
 - 第5号議案 規約の変更について
 - 第6号議案 信用事業規程の変更について
 - 第7号議案 農地利用集積円滑化事業規程の廃止について
 - 第8号議案 農業経営事業規程の変更について
 - 第9号議案 「持続可能なJ A 経営基盤の確立・強化」に向けた金融店舗再編について
 - 第10号議案 役員選任について
 - 第11号議案 役員退職慰労金の支給について



特集第31回 J A 鹿本通常総代会を開催	1
新役員挨拶	2
新任・退任役員のご紹介	3
農をささげる力人	5
PHOTO REPORT	7
農業メモ	9
今月の旬家族	11
理事会・地域担い手育成センター	12
青年部・女性部通信	13
夢さくら通信	15
夢大地館生産者インタビュー	16
次代につなげ！	17
地域の情報	18
レッツフッキング！	19
マル得情報！	20
無料相談会・お便り・当選者発表	21
頭脳に挑戦	22

報告事項

- 1 農業者政治連盟の年会費徴収について
- 2 熊本県国際貿易交渉対策募金運動について
- 3 子会社の業務報告について

新役員挨拶

会長理事(非常勤) 松下 隆裕 桜井地区



第31回通常総代会終了後の理事会におきまして、会長理事に選任いただきました。役員一体となって組合員の営農と生活を守り、信頼と負託に応えるよう努力していく所存でございます。

令和二年に入り新型コロナウイルス感染症が全世界で猛威を振るい、我が国におきましても全都道府県に「緊急非常事態宣言」が発せられるなど、感染拡大防止のため組合員の皆様には大変ご苦労をおかけしております。

今後、コロナ禍の出口戦略、特に農畜産物の販売戦略をスピード感をもって取り組むとともに、予想される第2波を防ぐため「新しい生活様式」を身につけて実践していく必要があります。

このような状況にありますが、今後も組合員・利用者の皆様から信頼され、地域に根差したJ Aとなるよう、微力ではございますが、「夢大地かもと」「チーム鹿本」の名の下、最大限の努力を続ける覚悟でございます。

代表理事組合長 大仁田 勲 大道地区



第31回通常総代会議案の終了後、理事会におきまして引き続き組合長に選任をいただきました。その責任の重さに身の引き締まる思いです。

現在農業農村を取り巻く状況は、国外においてはTPP11の発効をはじめ国際貿易のグローバル化が急速に進み、国内農業への影響が心配されております。国内においても農業の高齢化・担い手不足によりまして、農業基盤が弱体化しております。また、本年は新型コロナウイルス禍によりまして、農協事業・農畜産物の販売にも暗い影を落としております。

ただ反面、J A 全国青年大会「青年の主張発表」で全国580農協の頂点に2年連続で立つという快挙も生まれておりますし、農協が平成30年から取り組んでおります担い手育成センターにおいても希望を持って管内で農業に取り組み後継者も相次いで巣立っております。農協としても、こういった若い力に寄り添い、しっかりと支援を続けていきたいと思っております。

代表理事副組合長 西岡 裕治 山本地区



第31回通常総代会議案の審議終了後の理事会におきまして、副組合長に選任をいただき、その責務の重さに身の引き締まる思いです。現在農業・農協を取り巻く環境が厳しさを増す中で、役員一体となり、組合員・利用者の負託と信頼に応えられるよう努力していく所存でございます。

J A 鹿本総合3か年計画の「創造的自己改革の実践」をテーマとして、農業者の所得増大・農業生産の拡大が最も重要な取り組みと考えております。J A の根幹であります指導・販売事業では、農業指導員の充実した指導・相談を図り、良質な農畜産物を生産し「夢大地かもと」ブランドを活かした販売力・ネット販売PRも強化し、総合販売力を発揮して生産者の所得向上を目指し、営農団地の再構築に取り組む農業生産の拡大に努めます。

購買事業では、予約購買・共同購入に取り組みコスト低減に努め、本当に必要な商品の提供・紹介をし、安心・安全な生活の提案に取り組んでまいります。

代表理事常務 横手 一夫 平小城地区



第31回通常総代会議案の終了後の理事会におきまして、常務に選任いただき、その責務の重大さに身の引き締まる思いであります。

社会情勢が変革する中、特に農業・農協を取り巻く環境は今までに経験したことのない厳しい危機と思っております。高齢化は進み、農家組合員の減少、後継者不足による経営面積の維持確保が難しくなる中で、組合員の皆様をはじめ、営農組合・農業法人等による継続的農業経営が必要になってくると思われまます。

このような時こそ農協の基本理念である「相互扶助の精神」で生き残りをかけ、現在取り組んでいる自己改革を実践し、農協が守るべき事項と、改革する必要がある事項の見極めを間違えないように進めていきたいと思っております。

そのためには、役員一体となって組合員の皆様の営農と生活を守り、微力ではありますが組合員各位の負託と信頼に応えられるよう努力していく所存です。皆様のご指導・ご鞭撻のほどよろしくお願い申し上げます。

常勤監事 古川 健一 鹿北町全域



第31回通常総代会議案の審議終了後の監事会において、常勤監事に選任いただき、その責務の重さに身の引き締まる思いです。

農業を取り巻く環境、特に地球の温暖化が進む中で、想定を超える様々な自然災害が各地で発生しております。また、人口についても、農業者だけでなく、総人口の減少傾向が止まりません。このように大きく時代が変化してゆく中で、J A 鹿本が組合員や利用者の負託に応えていくためには、組合員の方々と共に、役員が致し方なく健全な事業運営を継続する事が求められておると思っております。

このような状況の中で、令和元年度より会計監査法人の監査も始まり、コンプライアンス態勢の構築や内部統制の整備と運用についての体制強化が重要だと考えています。

新任役員紹介

理事

山鹿区域



内ヶ島 賢勇
米田地区



池尻 尚光
川辺地区



田上 孝広
八幡地区



三浦 一水
三岳地区



河村 久
三玉地区



鬼塚 睦夫
岳間地区



古川 哲郎
岩野地区



渡邊 純雄
広見地区

鹿北区域



古家 友博
内田地区



眞弓 正光
六郷地区



立野 正敏
城北地区



中山 伸二
来民地区

鹿本町区域

菊鹿区域



森 秀俊
青年部



牧野 光弘
田底地区



緒方 良博
吉松地区



片山 善憲
山東地区



富田 龍太郎
菊鹿区域



古江 英実
山鹿区域

監事



緒方 春代
女性部



藤本 澄子
女性部



小松 大祐
員外



中尾 義文
植木区域



八木田隆文
鹿央区域



木村 幸徳
鹿本町区域

鹿央区域

植木区域



富田 幸也
稲田地区



栃原 栄一
中富地区



立山 秀木
米野岳地区



城 眞也
千田地区



平山 正継
山内地区



田内 文雄
田原地区



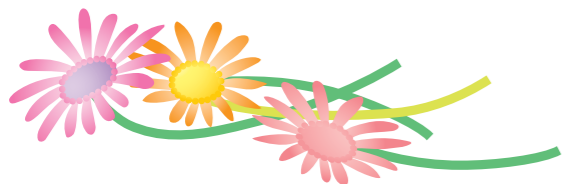
牧 敬人
菱形地区



福原 健正
植木地区

退任役員紹介

- 廣瀬 潔(前米田地区理事)
- 齊藤 功(前川辺地区理事)
- 鬼塚 順一(前岳間地区理事)
- 中島 純之(前広見地区理事)
- 淵上 博雄(前内田地区理事)
- 木庭 泰文(前六郷地区理事)
- 徳永 秀樹(前城北地区理事)
- 古庄 克郎(前来民地区理事)
- 戸次 一俊(前中富地区理事)
- 小田 一幸(前千田地区理事)
- 宮野 正道(前田原地区理事)
- 徳永 隆一(前植木地区理事)
- 高群 藤雄(前山東地区理事)
- 芦村 至泰(前田底地区理事)
- 坂本 勇一(前青年部理事)
- 内ヶ島 美津代(前女性部理事)
- 石原 スミヨ(前女性部理事)
- 富田 博安(前鹿本町区域監事)
- 高山 英二(前植木区域監事)



たけくま のぶ え
竹熊 伸江 さん 59
山鹿市下吉田

経営形態

水稻 200a
大玉スイカ 60a
ハウレンソウ 30a
小玉スイカ 20a

一言
お願い
します!

JA鹿本園芸部会女性部の
役員を務めながら、毎日農業
を頑張っています。



力
ちからびと人

農をやる人

みかん部会長

た や ま じゅんいち
田山 純市 さん(52歳)

植木町豊岡

“部会長”として

昨年まで副部会長を務め、今年から部会長に就任しました。

部会では特に、腐敗したみかんを出さないよう細心の注意を払っています。少しでも傷んだものを出荷してしまうと、市場の評価や価格の低下につながってしまいます。安心・安全で高品質なみかんを出荷するため、部会員一丸となって頑張っています。

みかん部会には、9月下旬から出荷が始まる極早生みかんを栽培している生産者が多く、特に植木地区でその傾向が見られます。今後は、12月の出荷を増やすため、どのような品種を栽培すべきか検討し、全体的な収量アップに取り組んでいきます。

また、農業従事者の高齢化や後継者不足が深刻化する中で、少人数でも楽に作業できるような圃場作りが大切だと感じています。機械化できるところは機械化を進め、現状に沿った農業の形を作るよう努めていきます。

“農家”として

今年は暖冬や耕作放棄地増加の影響を受け、害虫の発生が多く見られます。みかんの開花時期には今まで見かけたことなかったカメムシを発見したり、樹の内部に侵入して樹を枯らすカミキリムシも多かったため、エサや住処となる雑草を生やさない等の対策を徹底しています。

また、長雨が続いた時期には、マルチで水分の吸収を抑えるなど、高糖度なみかんになるよう努めています。収穫後には葉面散布による施肥などで樹勢を回復させ、次の収穫に影響が出ないようにしています。

夏場に出荷していたスモモ栽培を辞めてしばらく経ちますが、その分空いた時間や圃場を活用し、年間を通して安定した所得を得るため、土地柄にも合いそうなシャインマスカットの栽培を今年から始めました。ブドウの栽培は初めてですが、JA指導員にも相談しながら取り組んでいきます。



植木町山本

おおいし まさお
大石 真生 さん(77歳)

みつよ
光代 さん(75歳)
(真生さんの妻)

生産作物

メロン(肥後グリーン・アールス) 90a
キュウリ 50a
大長ナス 40a

元気の秘訣は

“仕事と趣味の両立”

私と妻は農産物の選別や箱詰め作業をし、息子や孫が畑作業を行っています。

仕事の合い間には、友人と釣りへ行ったり、妻は庭で花を育てることを楽しんでいきます。仕事で頭や体を動かし、趣味でリフレッシュすることが元気の秘訣です。



あ
た
し
の
元
気
!
お

現役農家61年目!

FM夢大地館会員協議会総会を開催



ファーマーズマーケット夢大地館会員協議会は6月29日、通常総会をJA本所で開催した。

コロナ禍の中、3密防止策を講じて開いた総会で、中島正和協議会長から「常にお客様のために」を念頭にとの挨拶の後、提出4議案を承認した。

任期満了による役員改選では、新会長に井村芳孝氏を選出し、11年目を迎える同会員協議会新体制がスタートした。

- ▼新役員は次の通り
- | | | | |
|-----|------------|----|------------|
| 会長 | 井村 芳孝 (植木) | 監事 | 小原 康臣 (鹿本) |
| 副会長 | 梅原 里美 (鹿央) | 〃 | 金光 繁和 (菊鹿) |
| 〃 | 坂本 節子 (植木) | 会計 | 杉 茂 (山鹿) |

父の日に「牛乳」を贈ろう！

*JA鹿本管内の医療機関へ寄贈

JA鹿本の酪農部会女性部は6月17日、新型コロナウイルス感染症対策等に尽力されているJA鹿本管内の医療機関へ牛乳を寄贈した。

同日、女性部を代表して3名の部員が1リットルの牛乳約1900パックを、鹿本医師会に所属している山鹿市の全病院へ贈った。

18日には、JA鹿本管内の歯科医師会へも寄贈し、2日間計2016パックを贈った。



▲酪農部会女性部の若杉部長から牛乳を受け取る鹿本医師会の幸村会長



*ファーマーズマーケット 夢大地館で販売

JAの酪農部会女性部は6月20日、JAファーマーズマーケット夢大地館本店の特設ブースで瓶牛乳を販売した。同活動は、牛乳の消費拡大に向けて毎年実施している。当日、用意していた約60本は、販売開始から1時間も経たず完売。盛況のうちに終わった。

JAかもとSS (給油所) が表彰を受ける

「令和元年度熊本県JA-SS No.1 コンテスト」の表彰式が6月22日、JA本所で開催された。
JA鹿本からは、イメージアップ部門・カーケアマッチレース部門・特別賞の3つの部門において、3つの給油所が表彰を受けた。



▲杉給油所

▲菊鹿給油所

▲鹿本町給油所

- ▼コンテストの結果は次の通り
- 【イメージアップ部門】**
美化維持やディスプレイ等を工夫し、接客サービスの向上に努めた給油所
フルSSコース 3位：杉給油所
- 【カーケアマッチレース部門】**
燃油当たりのカーケア商品総販売金額 (円/KL)
1位：鹿本町給油所 2位：菊鹿給油所
- 【特別賞】**
各項目の燃油当たりの販売金額
アクセサリ：菊鹿給油所 洗車：鹿本町給油所

新入職員、田植えを体験する

令和2年4月にJA鹿本へ入組した新入職員の田植え実習を6月29日、JA本所そばにある水田で実施した。新入職員に食の基本である米作りを通して農業への理解と、収穫の喜びを知り、農業・農家を理解する職員を育てることを目的に、今年で4回目の実施となった。

同日、新入職員7名は雨の中、慣れない作業に苦戦しながらも、田植え機や素手で田植えを体験した。今後継続して水田の管理を行い、10月には稲刈りを行う予定。



耕種基準説明会を各地区で実施

JA鹿本管内では毎年2回、生産者に栽培方針を周知し、高品質な農産物の生産や生産量の維持・拡大、所得増大につなげてもらうこと、園芸作物に関する耕種基準説明会を実施している。

6月に入り、各地区の園芸部会員を対象に、令和2年度夏秋・秋冬野菜の栽培管理や病害虫対策などについて説明した。



園芸 梅雨明け～高温時期の管理について

営農指導課 前田



梅雨明けのこの時期、どの作物でも曇雨天による葉の薄さと軟弱徒長で生育しており、樹に負担がかかる時です。そこで高温期に向けた栽培について管理をお願いします。

《アールスメロン》

① 定植期～交配

定植から交配までの日数を30日を目標とし、吊り上げの遅れないようにしてください。交配前には雌花の確認と葉の状態に注意し、薄い場合は早めの葉面散布等を実施し、蜂も早期に導入してハウスに慣らしてください。

② 交配～ネット期

交配期にはハウス内が多湿にならないように注意し、交配後は花かすの除去と灌水(圃場の状況確認後)を早めに行い、硬化期の水分が多くなるように管理してください。また、摘果する際には、傷口が乾くよう晴天日の午前中に結果枝を長めに残してください。ネット期は、特に午前中の温度と湿度管理に細心の注意を払ってください。

③ ネット後期～収穫期

ネット後期には玉の緩みを確認し、午後は換気扇等を利用して除湿と高温対策をします。晴天続きの場合は乾燥し

ますので、ネット盛りの為に通路散水で湿度確保をしてください。

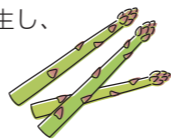
《アスパラガス》

梅雨明け後、高温・多湿下での生育となり、高温対策が必要です。草勢の維持や品質管理を中心に行ってください。

今後、気温の上昇に伴いハウス内が高温にならないように、遮光資材(30%)等を利用し高温対策を行ってください。

気温が急激に上昇し蒸散も多くなります。少量多回数での灌水を行ってください。

ハウスサイド部、妻面部の開放は必ず行い、葉焼けに注意してください。葉焼け部より病気が発生し、夏場の収量に大きく影響します。



※春作瓜類の後処理を徹底してください。

株をすべて引き抜き、ハウスの密閉処理を行って害虫の徹底防除をお願いします。

畜産 母豚の暑熱対策

畜産課 新崎



豚は、発育段階でそれぞれ活動するのに最適な温度の範囲が異なります。生時から離乳時では体脂肪の蓄積が十分でなく、相対的に高め温度が最適です。成長するにつれ発熱量もまし、脂肪も付着するため適温が下がり、成豚では18℃が最適温度とされます。暑熱ストレスによる繁殖成績の低下は、養豚業にとって一番の問題です。短期的な対策としては候補豚の新規導入や繰上げ頭数の増加など多少ありますが、根本的な環境要因を改善しなければ、後々肥育成績まで影響が出てきます。総合的な対策で夏場を乗り切りましょう。

①ダクトファン・順送ファンによる送風

風を遮る障害物は出来るだけ取り除き、適切な方向で空気の流れが出来るよう配慮しましょう。



②ドリップクーリング

工業扇や蛇腹のホースを併用して個体に確実に当てること、ドリップとの併用で空気を起こすことが重要です。ドリップを落とす位置としては、肩の上30cmの円を描くように落とします。但し注意点として、母豚の餌や子豚自体が濡れることは避けましょう。

ドリップクーリングが生産性に及ぼす影響

母豚の管理(27~34℃)	ドリップ	ドリップなし
1分間の呼吸数	28.5回	63.6回
離乳腹の平均体重(kg)	56.21kg	50.91kg
授乳中の母豚の体重減少	3.79kg	38.53kg
1日平均食下量(kg)	5.74kg	4.79kg
発情再帰日数	5.0日	5.0日

ドリップは母豚に1時間当たり4Lという条件で分給舎で施した(資料:Murphyら・1990)

花き 花卉の栽培管理について

営農指導課 宮木



○ 花卉全般

梅雨明けの時期となり、多雨による根傷みや急激な天候回復により、やや萎凋の見られる圃場もあるかと思われます。特に梅雨明け直後の高温時は、遮光被覆等を行ってください。また、草勢回復のための葉面散布や液肥の施用を行ってください。

また、害虫も増加し始める頃です。できるだけ初期防除に努めてください。特に7月下旬～8月上旬については、毎年ヨトウムシ類が多発し、被害が大きくなりますので、薬剤散布や防虫ネット等をうまく利用してください。露地栽培については、黒斑・褐斑病や細菌性の斑点病の発生にご注意ください。

○ 8月お盆菊・9月彼岸菊

8月お盆菊については、仕上げの時期となりました。早めに摘蕾作業を行い、破蕾までにアブラムシ、スリップスの防除の徹底をお願いします。

9月彼岸菊については12日(土)、14日(月)、16日(水)出荷にピークが来るように設定してください。高温期のためハウス妻部を開放する等、十分に換気を行ってできるだけ室温をさげるように工夫してください。ホルモン剤処理については、消灯後2週間を目安に行ってください。

尚、詳細につきましては担当指導員にご相談ください。

農作業メモ



普通作 ウンカ類の発生情報等について

(重要)

農産課 池田



熊本県病害虫防除所によると、合志市に設定した予測灯で、トビロウンカが5月3日と10日に各1頭誘殺後、6月7～8日に計7頭誘殺されました。今年度の初飛来日は過去10年中最も早く、平年より1か月以上早くなっています(平年6月23日)。また、管内では鹿央地区にて6月24日にウンカ類(セジロウンカ、ヒメトビウンカ)を起源とする、苗枯れが確認されました。

気象庁の向こう3か月予報(7月～9月)によると、7月前半は平年同様に曇りや雨が多く、後半は平年同様に晴れの日が多い予報です。また、8月は高気圧に覆われやすく、平年に比べ晴れの日が多いとなっています。

今年は7月中旬の降雨により水が取れたためか、例年より2～3日ほど早く田植えを行った地域があります。ウンカ類の増殖にも好適の気象になると予想されることから、今後の飛来情報や本田での発生に注意してください。

《水稲の水管理について》

○ 中干し期～幼穂形成期

管内の中干し開始時期の目安は7月下旬頃です。1株22～25本程度になったら中干しを行い、根に酸素を供給し活力を与えましょう。尚、過剰分けつは粒張り・食味の低下を招きます。中干し後は、間断かん水に努めましょう。

○ 幼穂形成期～穂ばらみ期～出穂期

幼穂形成期(8月上旬～中旬)は水を最も必要とする時期です。中干しの時期が幼穂形成期・穂ばらみ期と重複した場合、幼穂形成への影響が心配されるので、重複は避けましょう。

尚、穂ばらみ期の水不足は穂を小さくし、不稔籾を増やすため、減収となります。極端な場合、白穂になることもあります。特に出穂前10～14日(8月中旬～下旬)は十分なかん水を行いましょ。



中干し期の稲の様子 穂ばらみ期の稲の様子

トビロウンカに対する本田薬剤の紹介

作型	薬剤名	主な病害虫名
特栽米	・ビームキラップ ・ジョーカーフロアブル ・ビームキラップ ・ジョーカー粉剤	いもち病、ウンカ類、他
JA米	・アプロードモンカット ・エア+スタークル ・液剤(混合剤) ・ゴウケツ ・モンスター粒剤	紋枯病、ウンカ類 他 いもち病、紋枯病、ウンカ類 他
(共通)	・スタークル液剤 ・スタークル豆つぶ ・スタークル粉剤DL	ウンカ類、カメムシ類

※作型に合った農薬を使用してください。また、使用説明(ラベル等)をよく読んでご使用ください。

果樹 8月の果樹園管理

営農指導課 村上



防除・施肥管理・管理内容

品目	管理内容	農薬・資材名	倍数	対象病害虫・目的
みかん	8月～10月にかけて日焼け果の発生があるので、被害の多い方角を把握し、着果量が多い場合は摘果を行いましょ。	ジマンダイセン水和剤	600	黒点病
		コルト顆粒水溶剤	2,000	カイガラムシ類
		ダニコングフロアブル	2,000	ミカンハダニ
デコボン	乾燥状態に急激なかん水を行うと裂果に繋がります。少量多回数かん水を行い、土壌が乾燥状態にならないようにしましょう。	アルバリン顆粒水溶剤	2,000	カメムシ
		オリオン水和剤40	1,000	ハマキムシ類
		ジマンダイセン水和剤	600	黒点病
		アピオンE	1,000	展着剤
梨	豊水の収穫適期は満開後140日頃で地色が3以上が目安となります。収穫が遅れるとみつ症が発生しやすくなりますので、注意して収穫・選別を行いましょ。	ジュシーカル	1,000	体質強化
		スタークル顆粒水溶剤	2,000	カメムシ
		モスピラン顆粒水溶剤	4,000	シンクイムシ等
柿	太秋では葉果比25～30枚に1果1㎡あたり6～7果、西村早生では葉果比15～20枚に1果1㎡あたり8～9果を目安に摘果を行ってください。	フェニックスフロアブル	4,000	カキノヘタムシガ
		ナリアWDG	3,000	炭そ病・うどんこ病
栗	早生種は8月中～下旬にかけて収穫が始まります。鮮度保持のため、気温が低い早朝に収穫を行いましょ。	エルサン乳剤	1,000	モモノガマダラメイガ
		ベンレート水和剤	2,000	実タンソ病
桃	収穫が終了次第、縮・間伐を行いましょ。間伐樹が永久樹と重なってきた場合は、縮・間伐を検討しましょ。	ノーモルト乳剤	1,000	モモハモグリガ
		燐硝安加里S846	15kg(成木)	礼肥

※農薬使用・混用について不明な点がございましたら、JA指導員もしくは営農センターにご相談ください。

- 報告事項
- ① 令和元年度場所(部署)別分析について
 - ② 役員賠償責任保険継続契約について
 - ③ 令和2年度理事会開催予定日について
 - ④ 「がんばろう熊本!!」地域応援キャンペーン 2020」について

右記7号議案について審議され、原案通り承認された。

- 第7号議案 夏季賞与支給について
- 第6号議案 業務報告書及びディスクロージャー誌について
- 第5号議案 (株)鹿本広域福祉センター役員候補者の選任について
- 第4号議案 支所運営委員の承認について
- 第3号議案 役員退職慰労金の支給について
- 第2号議案 理事の報酬並びに支給方法について
- 第1号議案 理事の順位並びに地区担当理事及び特定理事の選任について

第4回理事会議題 令和2年6月25日(不)開催

右記2号議案について審議され、原案通り承認された。

- 第2号議案 常勤理事及び役員理事の他の団体理事等への就任の承諾について
- 第1号議案 代表理事・常勤理事及び役員理事の選任について

第3回理事会議題 令和2年6月23日(火)開催



地域担い手育成センター

研修をご紹介します

6月10日、
第2期生と組合長の
語る会を開きました



◀ 組合長ご自身の経験をもとにアドバイスをいただき、研修終了後の経営などについてお話ししました。

JA鹿本地域担い手育成センターの取り組み

地域の高齢化・後継者不足が深刻となる中、JA鹿本が運営する実習農場「地域担い手育成センター」では、就農希望者が実習・座学等を受講、研修終了後はJA管内で就農し、将来の地域農業のリーダーとして自立経営を目指しています。

来年度研修生も募集しております。
お問い合わせは、営農部営農企画課(☎0968-41-5146)まで

7月1日、第2期生退所式・第3期生入所式を行いました

【退所式】 第2期生4名が研修を修了しました



JA管内で農業を張ります!

【入所式】 第3期生として5名が入所しました



1年間しっかり学びます!

日本通運 NIPPON EXPRESS 環境にやさしい日本通運。

〒862-8522 熊本市中央区大前寺1丁目5番8号
http://www.nittsu.co.jp TEL:096-387-8777

スイカの限りない可能性を信じて 日々改良と研究を続けています

スイカには人を喜ばせる力、人を楽しませる力、人を健康にする力があると私たちは考えています。スイカは無限の可能性を秘めた果実です。スイカの持つあらゆる可能性を追求し、より大きな価値を見いだすことこそ、弊社の使命と考えます。

スイカの可能性を未来に広げる

株式会社 萩原農場

表紙の紹介 今月の旬家族

今日はグリーンハウスみかん農家!

宮野ファミリー



まさみち 正道さん(71歳)
(陽介さんの父)

ひとみ 仁美さん(31歳)
(陽介さんの妻)

たかし 隆志さん(35歳)
(陽介さんの弟)

りおな 莉桜菜ちゃん(0歳)
(陽介さんの長女)

よっすけ 陽介さん(39歳)

まゆこ 鈴子さん(64歳)
(陽介さんの母)

れんと 煉兜くん(1歳)
(陽介さんの長男)

陽介さんにインタビュー

住所 植木町豊岡
形態 グリーンハウスみかん 28a
露地ミカン 120a
水稲 80a、デコポン 64a

今後の目標は?
今後安定した収量・収入を得ながら、より良い農産物を作っていきたいと思っています。
加えて、高齢化による働き手の減少に備えた担い手の確保も重要な課題です。現在、JA鹿本ハウスみかん部会の副部長などを務めており、様々な活動を通して地域農業を盛り上げ、若手農家を増やしていきたいよう頑張ります。

水を付けていることは?
水分量が味に影響するため水管理を徹底し、いつも天気を気にして過ごしていません。
また、葉ダニなどの害虫が発生しないよう気を付けています。最近は害虫の農薬に対する抵抗性がついてきたため、天敵の虫を導入して害虫を駆除するなど、様々な方法を試しています。

農業をやっている良かったことは?
自分が作った農産物を食べたお客さんの「おいしい」という喜びの声を直接聞けることです。
グリーンハウスみかんは、甘みと酸味のバランスが良く、さわやかな風味が広がる夏にぴったりな果物です。見た目の緑色と、果肉の鮮やかなオレンジ色のギャップを楽しんでもらい、多くの方に笑顔になってほしいと思います。

大切な真心を 迅速・安全・確実に

株式会社 新九州運輸
〒861-0131 熊本県熊本市北区植木町広住287-1
TEL (096) 272-6550

売上げアップに貢献します

農ビ・農PO・農ポリ・ハウス・包装資材・その他資材
お問い合わせはお近くのJAか下記までどうぞ!

三建産業株式会社

〒861-2202 上益城郡益城町大字田原174
TEL (096) 286-9421 FAX (096) 286-9422

青年部テーマ: 夢・希望

いとうえ かずき
菊鹿支部 井手上 和樹



祖父・祖母の教えのもと、約3年前から農業を始めました。まだまだ分からないことだらけですが、祖父母はもちろん、青年部でも勉強し、地域に貢献できるような農家になれるよう頑張ります。

女性部テーマ: 私のいきがい

いしはら
鹿央支部 石原 スミヨ



多くの子供達が花と関わり、豊かな心を育ててくれたら嬉しいネ!と仲間と共に花植えを始めてから20年になります。きれいネ!と仰る皆さんの笑顔に喜びを感じています。

女性部 え も じ 笑文字クラブを開催

植木支部内のグループの一つ“笑文字クラブ”は毎月2回、女性部員でもあり、熊本市に笑文字工房を持つ高見典杏さんを講師に迎え、季節に合ったテーマで誰もが笑顔になるような“笑文字”を書いている。



書き方を教える高見さん



6月11日は、メンバーのうち4名が受講した。一文字ずつ書き進め出来上がったのは、芽吹きをイメージした「Start」の文字。その他、雨傘の下で寄り添うカエルの家族の絵を描き、それに合わせた温かみのある文字を添えたメッセージ入りのカードも作成した。

青年部 小学生とバケツ稲作り

植木北支部は6月16日、農作物の栽培を通して農業の知識を深め、関心を持ってもらおうと、熊本市立吉松小学校5年生の授業「総合的な学習の時間」に参加し、“バケツ稲作り”を行った。児童20名は、事前に準備しておいたバケツの土壤に、2人1組で苗を手植えた。

苗植え後、児童からの質問に対し、盟友は一つ一つ丁寧に答えていった。新型コロナウイルス感染症対策として、質疑応答の際は盟友と児童が別室に移り、パソコンやテレビの画面越しに対話した。

今後は、栽培のアドバイスなどを行い、10月上旬に収穫を行う予定。



画面越しに質問に答える盟友▲

女性部 地域住民へ手作りマスクを配布



食事方法をまとめたチラシ▶

鹿本町支部は5月上旬から、各地区の1人暮らしをしている80歳以上の高齢者宅を訪問し、新型コロナウイルス感染症対策として手作りマスクを贈った。今回は、密閉・密集・密接の3密を避けるため、部員は各自宅で作成し、シンプルな白色無地のほか、可愛らしい花柄も用意した。マスクのほか、免疫力が向上する食事方法をまとめたチラシ等も配布した。受け取った計30名の高齢者は、部員らとの交流に笑顔を見せた。

「強い屋根造ります!」
家のこと何でもご相談下さい
— 創業50年 —
株式会社 坂田工業
☎096-272-0343
熊本市北区植木町石川280(植木工業団地内)

- 屋根工事(瓦・コロニアル・板金)
- 外壁工事 ■塗装工事 ■各種リフォーム
- 外構工事 ■解体工事
- 建物沈下修復工事

株式会社 坂田工業 検索
http://www.sakatakogyo.jp

王子コンテナ株式会社
〒104-0061 東京都中央区銀座5丁目12-8
王子製紙1号館
☎ 03(3543)1115
FAX03(3543)1221

熊本工場 宇土市岩古曾町2200
☎ 0964(22)0761
FAX0964(23)3572

天寿苑はJ A鹿本の子会社が運営する安心の畜場です。
365日24時間受付
家族葬も承ります

本館 おくやみ
☎0968-44-0983
山鹿市南島1246

くたみ会館 てんごく
☎0968-46-1059
山鹿市鹿本町来民703

植木会館 おくやみ
☎096-272-0983
熊本市北区植木町岩野199

株式会社 ハラタ
本社ビル加工場
本社・工場 〒838-0051福岡県朝倉市小田2129 TEL(0946)22-2375
熊本営業所 〒861-0136熊本県熊本市北区植木町岩野169-1
TEL(096)273-4511
営業所/甘木 朝倉 田主丸 筑後 佐賀 宮崎



ファーマーズマーケット夢大地館

植木町色出

さかもと よしたか
坂本 義孝さん

出荷物

大玉スイカ
筑陽ナス、大長ナス

生産者
インタビュー



大玉スイカは5月中旬から下旬まで、筑陽ナスは6月下旬から11月下旬まで、大長ナスは8月上旬から11月下旬まで、毎日出荷しています。

今年出荷したスイカは、暖かい日が続くなど天候に恵まれたことや、着果から収穫までの期間を長めに設けることで、よく熟した甘くて大きいスイカに仕上がりました。

現在出荷している筑陽ナスや、これから出荷が始まる大長ナスは、味はもちろん、大きさにもこだわって栽培しています。ナスは、炒め物や揚げ物など様々な調理に活用できるので、ぜひ多くのお客様に食べていただきたいと思ひます。



JA直売所へ行こう!

JAカードのご利用で
5%OFF

JA CARD

JA熊本経済連指定
さくら輸送株式会社

代表取締役社長 城 大輔
Jyou Daisuke

〒861-0565 熊本県山鹿市鹿央町合里5988 TEL:(0968)36-2200 FAX:(0968)36-2235
E-mail: jyoushima@river.ocn.ne.jp

新しい時代の物流サービスを。
Logistics Innovation Company

九州産交運輸株式会社

〒862-8635 熊本市南区流通団地2丁目20-3
http://www.sanko-unyu.co.jp/ TEL:096-377-2135
FAX 096-379-2692

トラック・コンテナ・航空便 あらゆる輸送方法でお届けします

夢さくら通信

ご利用に関するお問い合わせはこちら▼
地域密着型通所介護事業所 ☎0968-42-1207
山鹿市久原5439-1

暑さも本番を迎え、特に熱中症に注意が必要な季節となりました。熱中症を予防するためには、まずは暑さに負けない体作りが大切です。バランスのとれた食事、適度な運動、十分な睡眠をとるようにしましょう。

創作工芸 夏の訪れを感じる七夕飾り

レクリエーション カラオケ 素敵な歌声が響きました

機能訓練 認知症予防の指体操

短冊に願いを書いて飾ります

完成!七夕の壁飾り

願いを込めて、只今、作成中

利用者さんインタビュー

6月25日 夢さくら農園 観察日記

植付けよりひと月、すくすく育っています

三五小 生活科校外学習

まち探検「夢さくら」を勉強中

「楽しいことはどんなことですか?」

「いきいきひろば」再開のお知らせ

休止しておりました「いきいきひろば」リハ運動について、**8月22日(土)**に再開を予定しています。新型コロナウイルス感染症予防を徹底し、安心してご参加いただけるよう万全の対策を行います。皆様のお申し込みをお待ちしております。

JA鹿本を
応援します

八江農芸株式会社

熊本市北区植木町富郷1145
Tel. 096-272-0267

農ビ・農PO・遮熱・遮光・各種

JAノービ・三菱樹脂・シーアイ化成・タフニール・アキレス・サンテラ 他

自社加工場から迅速にお届けします!

自動開閉機(農家さん)・新環網(風来望)もお任せください。トータルに農家の皆様の産産サポートいたします!

お問合せは、お近くのJA窓口もしくは下記までどうぞ

株式会社サトウ

(本社)096-345-3005 (植木事業所)096-272-7100
熊本市北区清水本町21-7 熊本市北区植木町清水1055-1

住宅設備もサトウ!
ボイラー・天日・水回りのリフォーム

地域の情報

警察署から

道路交通法の改正

「あおり運転」を取り締まる「妨害運転罪」の創設

1. 通行妨害目的で、交通の危険のおそれのある方法により一定の違反※をした場合
(3年以下の懲役又は50万円以下の罰金)

※一定の違反(10類型)とは

- ① 通行区分違反…右側通行
- ② 急ブレーキ禁止違反…危険防止目的以外の急ブレーキ
- ③ 車間距離保持義務違反…不必要な車間詰め
- ④ 進路変更禁止違反…無理な割り込み
- ⑤ 追越し違反…左側追越し、無理な追越し
- ⑥ 減光等義務違反…不必要なハイビームやバッシング
- ⑦ 警音器使用制限違反…執拗なクラクション
- ⑧ 安全運転義務違反…蛇行運転や幅寄せなど
- ⑨ 最低速度違反…高速道路での低速走行
- ⑩ 高速自動車国道等駐停車違反…高速道路での駐停車

2. 1により著しい危険(高速での停車等)を生じさせた場合
(5年以下の懲役又は100万円以下の罰金)

「妨害運転罪」は、令和2年6月30日から施行されています。
他人の運転にイライラせず、「ゆとりある運転」をお願いします。



税務署から

国税に関する一般的な相談は 熊本国税局の「電話相談センター」へ!

国税に関する一般的なご質問やご相談は「電話相談センター」をご利用ください。
熊本国税局電話相談センターの職員がお受けします。

「電話相談センター」ご利用の際の手順は、次の通りです。

1. 最寄りの税務署に電話します。
2. 最初の自動音声案内に従い、「1」を選択します。
※税務署からのお尋ねに対する問い合わせや納付相談、又は税務署の職員にご用の方は、「2」を選択してください。
3. 自動音声案内に従い、相談したい内容の番号を次の中から選択します。
 - ① 個人の年金や事業などの所得税
 - ② 給与などの源泉徴収(年末調整)又は支払調書
 - ③ 相続税や贈与税又は譲渡所得
 - ④ 法人税
 - ⑤ 消費税や印紙税
 - ⑥ その他



山鹿税務署(電話:0968-44-2181)※自動音声案内

次代につなげ! ~鹿本農業高校だより~



鹿本農業高校 1年生一斉 田植え

令和2年6月23日(火)、本校水田にて、1年生園芸技術科、食品科学科、生活デザイン科合同で、毎年恒例の1年生一斉田植えを行いました。

田植えの感想を、1年園芸技術科の八代君に聞きました!

質問 一斉田植えを終えて、どう感じましたか?

A 天気が良くて暑かったし、田んぼの水も熱くなっていたけど、2時間、頑張って植えました。自らの手で田植えを行って、昔の人たちの苦勞を知ることが出来ました。秋の収穫がとても楽しみです!



1年 園芸技術科
八代 征也(鹿本中学校出身)

食べ物のありがたみが分かった!



質問 田植えを総括して一言!

A この田植えて、農家の方々に対する感謝の気持ちを改めて感じる事が出来ました。またこのような機会があれば、参加したいと思いました!

鹿本農業高校の学校の様子も随時更新中。ぜひご覧ください!!

▶▶▶ <http://sh.higo.ed.jp/kamotono>



園(株)永井運送

《総合物流業》
全国輸送・倉庫管理

本社
熊本県宇城市松橋町曲野 2942-1
TEL 0964-32-7315
FAX 0964-32-1116



永井運送 検索

協伸化成株式会社

~農業用ハウスフィルム加工
プラスチック製品製造~

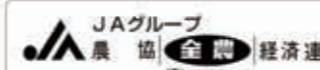
本社工場 熊本県山鹿市鹿本町分田 332
TEL 0968-46-5246 FAX 0968-46-4722
成形工場 熊本県熊本市北区植木町宮原梅木 422-3
八幡工場 熊本県山鹿市石 793



元気な野菜づくりに!

土壌消毒剤
ソイリーン

線虫・土壌病害・雑草をシャットアウト!



製造 三井化学アグロ株式会社
販売 サンケイ化学株式会社

段ボールケース・包装資材を通し、地域農業の繁栄に奉仕する
全農・JA熊本経済連指定

コバシ株式会社

本社 〒104-0031 東京都中央区京橋1丁目4番13号セントラル京橋ビル3F
九州事業部 〒866-0011 熊本県八代市井揚町2104
TEL 0965(33)1850 FAX 0965(34)8445
熊本事業部 〒861-1104 熊本県合志市御代志1648
TEL 096(242)3111(代) FAX 096(242)2755

毎日の暮らしに役立つ情報をお届けします!

マル得情報!

お中元セール

期間 令和2年
8月7日(金)まで

50セット
限定



爽やか

3,000円(税込)

八方岳 100g×2本
冷水 90g(3g×30P)×1本



涼やか

2,000円(税込)

深緑 100g×2本
冷水 200g(8g×25P)×1本

茶販売所へご来店いただくと要望に応じてお中元をお作り致します。

JA鹿本茶販売所(岳間工場直販)

山鹿市鹿本町岩野130-1 TEL:0968-32-3134 FAX:0968-32-3790

期間特典

- ①ギフト商品、8%オフ
※左記の商品価格は、サービス価格(8%オフ済み)となります。
- ②1件発送につき、3,000円(税込)以上のお買い上げで送料無料
※3,000円未満の場合は、半額ご負担となります。
※但し、北海道・沖縄・離島への発送につきましては、お買い上げ金額に関わらず別途324円頂きます。

- 上記サービスはギフト商品に限ります
- 詳しくは茶販売所までお問い合わせください



抹茶の白玉きんちゃくゼリー

材料(4~5人分) ※直径5cmが10コ程度できます

<白玉団子>

- もちもちパンミックス……………75g
- 水……………65ml

<抹茶ゼリー>

- 抹茶ゼリーの素……………1/2袋
- お湯……………250ml

<おすすめの具材>

- つぶあん(丸める)
- 甘納豆

夏のおもてなしにゼリーの素を活用した巾着ゼリーです。
薄く作ればとおはじきのように綺麗に透き通ります。

作り方

- ① 白玉だんごを作る
ボールにもちもちパンミックスと水を加えしっかりまとめる。
1cm大に丸め、沸騰したお湯でじっくり茹で、冷水で冷ましておく。
- ② 抹茶ゼリーを作る
ボールにゼリーの素とお湯を入れ混ぜ合わせる。
- ③ きんちゃくにする
湯のみにラップをふんわりかけ、くぼませたところに白玉、お好みの具材を入れ②を流し入れ、口を閉じきんちゃくにして冷蔵庫で冷やし固める。

抹茶ミルクゼリードリンク

材料(グラス約3つ分)

- 抹茶ゼリーの素……………1袋
- 熱湯……………500ml
- 牛乳……………300ml
- 抹茶きなこ……………大さじ1程度

作り方

- ① ボウルにお湯と抹茶ゼリーの素を入れ、よく混ぜ合わせる。
- ② グラスなどの容器に入れ、粗熱がとれたら冷蔵庫で冷やし固める。
- ③ 固まったら、牛乳をそそぎ、上に抹茶きなこをトッピングする。

大きめのバットにゼリーをまとめて作り、粗くすくってグラスにわけ、牛乳をそそいで簡単にクラッシュゼリードリンクができます。



JA SS 夏の感謝キャンペーン
7月21日(火)~22日(水)
BOXティッシュ3箱1セットプレゼント

ガソリン・軽油
20L以上給油
されたお客様に

※景品は景表法に基づきお渡しさせていただきます。
※景品はイメージ写真につき、実際とは異なる場合があります。
※景品は十分に用意してありますが、万一品切れの際は終了とさせていただきます。

ミツバチに対する農薬危害防止について

これから早期水稲は出穂・開花期を迎えます。この時期の農薬散布にあたっては、ミツバチに被害を与えないよう、事前に近くの養蜂家と巣箱の位置や防除時期、場所などの情報を交換しましょう。また散布した農薬がミツバチや巣箱にかからないよう、十分注意しましょう。

【問い合わせ先】

熊本県農業技術課:TEL096-333-2381 畜産課:TEL096-333-2401
又は、最寄りの各広域本部(地域振興局)農業普及・振興課までおたずねください。

JA自動車共済加入の皆さまへ

JA 共済事故受付センター
[24時間・365日受付]フリーダイヤル
(携帯電話・PHS 通話可)

☎0120-258-931

JA 鹿本

[月~金:8時半~19時]
(土曜日は17時まで)

☎0968-41-5137

詳しくはJA鹿本HPをご覧ください

もしも
事故が起きたら

株式会社らくのう運輸
Rakunou Unyu
熊本県菊池市酒水町豊水1216-2
TEL0968-38-6300・FAX0968-38-6303

九州森紙業 株式会社

〒861-0117

熊本県熊本市北区植木町正清1310

TEL:(096)274-7121(代表)

FAX:(096)274-7129

大石産業株式会社

九州支店 〒861-0551 熊本県山鹿市大字津留字近津宮20番地
TEL:0968-44-5181 FAX:0968-44-5184

段ボールケース パルプモールドトレー
メロン用、トマト用、小玉スイカ用
デコポン用、鶏卵用

写真は小玉スイカトレー 3玉・5玉



IKEX 果物・野菜・食品用パック製造・販売
農業資材全般

株式会社 イケックス。九州支店



〒861-0127 熊本県熊本市北区植木町亀甲2169-1
TEL (096)272-1871
FAX (096)272-1846

E-mail:ikex-kyushu@asahi-net.email.ne.jp

山羊座 【全体運】 イライラしてもハツ当たりはしないよう気を付けて。運勢は下旬に入ると大きく回復。困った状況は解決へ
12/22~1/19 【健康運】 ストレッチや柔軟体操、準備運動を大切に【幸運の食べ物】 高原レタス

射手座 【全体運】 とても勢いのある好調運です。今までできなかったことにチャレンジを。道が開けていくのを実感できるはず
11/23~12/21 【健康運】 ハードなスポーツに挑戦。気力がアップ!【幸運の食べ物】 昆布



無料法律相談 予約制

相談日時 **8月27日(木)** 午後1時30分～
 申込締切 8月20日(木)

開催場所 JA鹿本 本所 青壮年・女性後継者室
 弁護士 内田 光也(内田法律事務所)

◆お申込み・お問い合わせ先は最寄りの支所・取次店まで

※新型コロナウイルス感染症の影響により、
 電話での対応になる可能性があります。

無料税務相談

相談日時 **8月17日(月)** 午後1時～午後4時まで
 開催場所 鹿本町支所 顧問税理士 小松大祐

◆お問い合わせ先は鹿本地域農業青色申告会(096)272-7119

頭脳に挑戦

JA商品券が当たる!

1	6	9		14	18	21
	7		11		19	
2			12	15		
		10				
3	8				20	
4			13	16		
5				17		

二重マスの文字を
 A～Eの順に並べ
 てできる言葉は何
 でしょうか?

- 2 香りの良い薬味の1つ。
ウナギのかば焼きにも振り掛けます
- 6 ーは人のためならず
釣りーと一緒に海に出掛けた
宣伝などを書いて通行人に配ります
上の反対語
- 8 京都の夏の代表的な行事、ーの送り火
原稿用紙につづること
10円硬貨に最も多く含まれる金属
イスラム教の礼拝堂のこと
- 11 人の助けを借りずにーで切り抜けた
ーを引かれる思いでいとまを告げた
- 12 夏の夜空で打ち上げーが開いた
飲ん兵衛が好きな物
- 13 ニッケイの樹皮から作られるスパイス
仕事や用事の合間の空いた時間のこと
私はーも育ちも東京です
- 14 ツナ、シーザー、海藻といえは
指先の腹側にある筋模様
- 15 焼き肉のミノ、センマイといえはどこの部
位?
- 16 携帯電話を自分に向けてパシャッ!
力士が土俵上で取るもの
- 17 泳げない人が腰回りにはめす
職人さんに握ってもらって食べることも
まったく派手ではありません



読者からのお便り

ご意見・ご感想に
 お答えします!

- Q うつとおしい梅雨、厳しい夏を、美味しい鹿本の
果物や野菜で乗り切りたいと思います。
(鹿本町S.I.さん)
- A 私も、梅雨のジメジメ感や夏の暑さで、体力的・精
神的に落ち込みがちになります。地元で農畜産
物をたくさん食べ、元気に過ごしたいですね!
- Q ファーマーズマーケット夢大地館で購入した青梅
を使って、炊飯ジャーで甘露煮を作りました。8
時間保温するだけで簡単に作れて大成功でした。
梅ジュースやゼリーを作って楽しんでます。
これからも安心安全な商品を購入していきたい
です。
(植木町K.T.さん)
- A 我が家でも梅酒などを作って楽しんでいますが、
炊飯ジャーを活用したことはありませんでした。
ぜひ活用したくなりました。
- Q 友達が表紙に載っていたのでうれしかったです。
朝早くから汗じっくりになって頑張っている彼女
にエールを送りたいです。
(菊鹿町Y.W.さん)
- A 家族や知り合い、地域の方が頑張っておられる姿
を見ると、応援しつつ、自分自身も頑張らなくて
はーと力が湧いてきますね!

いつもたくさんのお便りありがとうございます。
 今後もご感想やご意見をお待ちしています!

応募方法

官製ハガキに左記の要領でご
 応募ください。正解者の中から
 抽選で10名の方に、食菜館や給
 油所などで使える共通商品券千
 五百円分をお送りします。

メ切(当日消印有効)
 令和2年/7月30日(木)
 発表
 令和2年/9月号誌上

※お寄せいただいたご意見やご感想、イラスト
 などは、イニシャルでご紹介させていただきます。
 ます。あらかじめご了承ください。

- ことえ
- 郵便番号
- 住所(必ず番地まで記入)
- 氏名(ふりがな)
- 年齢
- ご意見・ご感想

63 8610562
 山鹿市鹿本町持松159番地1
 JA鹿本
 「クロスワードパズル8月号」係

おめでとうございます

7月号 応募総数105通
 《7月号答え》 サングラス

ア	7	10		17	20
ウ	ラ		15	タ	テ
ト	シ		13	カ	ン
	8	ウ		18	シ
4	ボ		12	ナ	シ
5	ス		9	ギ	
6	ト		14	ド	サ

- 田中 和美 (植木町)
- 渡辺正佐代 (菊鹿町)
- 中川 信子 (鹿本町)
- 松本ミサヲ (鹿北町)
- 坂田多鶴子 (鹿本町)
- 園川エイ子 (植木町)
- 徳丸 康代 (山鹿市)
- 畠山 信敏 (植木町)
- 井手スマ子 (鹿本町)
- 穴井 礼子 (鹿本町)

当選者(敬称略)
 商品券は月末に発送します



予告!!

みなさまのご要望にお応えして

JAかもと 農機・自動車展示会 を開催します

日時: 令和2年8月28日(金) 9:00~17:00
29日(土) 9:00~16:00

場所: 広域中央カントリー前広場
(ファーマーズマーケット夢大地館本店の隣)

特選中古車 多数展示!!



低金利の

マイカーローン
農機ローン

らくらくお支払い

低金利ローンをご用意しております。
お気軽にご利用ください。

※ご相談は各支所窓口へ
※一部条件あり

※毎年恒例の農機自動車大展示会(グランメッセ熊本)は中止とさせていただきます。



発行/JA鹿本

〒861-0562 熊本県山鹿市鹿央町持松159番地1
☎ 0968-41-5120

- 発行責任者/大仁田 勲
- 編集責任者/村上 浩二
- 印刷所/㈱チューイン
- 発行日/2020年7月18日

HP: <http://www.ja-kamoto.or.jp>



✉ : kikaku@ja-kamoto.or.jp

いいね!
お願いします

Facebook



編集後記

本誌1~4ページに記載しました通り、第31回JA鹿本通常総代会で新役員を選任しました。新しい体制のもと、地域の皆様から愛され、必要とされるJAを目指して取り組んでまいります。

コロナや豪雨・・・様々な自然の脅威に不安な毎日が続いています。皆様気を付けてお過ごしください。

友

今月のphoto

