

# かもと 6



【特集】新型コロナウイルス感染症拡大防止へのご協力をお願い



耕そう、大地と地域の未来。



# 新型コロナウイルス感染症 拡大防止へのご協力のお願い

JA鹿本では、新型コロナウイルス感染症拡大防止の観点から、組合員・利用者の皆様の健康と安全を最優先とするため、当面の間以下のご協力をお願い申し上げます。



## ①金融・共済店舗営業体制について

くらしを支える金融・共済サービスの提供を可能な限り継続するため、職員の交代での勤務体制、営業時間の短縮等実施する場合がございます。このため、各種サービスをご利用の際には通常よりお待たせする場合がございます。

## ②ファーマーズマーケット 夢大地館の営業時間の変更について



ご来店の皆様ならびに従業員の健康と安全確保の観点から当面の間、閉店時間を繰り上げさせていただきます。

**営業時間** 本店：午前9時～午後6時まで  
植木店：午前9時～午後5時30分まで

## ③生産部会等の会議・研修会について

3密（密閉・密集・密接）を防ぐため、当面自粛または延期、規模を縮小した開催などとさせていただきます。

## ④各店舗・事業所にご来店される皆様へ

職員については、感染防止のため原則マスク着用にて対応させていただきます。皆様におかれましても可能な限りマスク着用にてご来店をお願いいたします。



金融窓口のご対応例

※その他、臨時的に特例対応させていただく業務も発生する場合がありますので予めご承知おきをお願いいたします。

**皆様にはご不便とご迷惑をおかけいたしますが、  
何卒ご理解とご協力を賜りますようお願いいたします**

**POINT.1**  
帰宅時や調理の前後、食事前など、こまめに手を洗う！

**POINT.2**  
くしゃみや咳が出るときに、ティッシュ等で口と鼻を覆ったりマスクを正しく着用する！

# 3つの「密」を避けましょう！

新型コロナウイルスの集団発生防止にご協力をお願いします

**①換気の悪い密閉空間**

**②多数が集まる密集場所**

**③間近で会話や発声をする密接場面**

3つの条件がそろった場所がクラスター(集団)発生のリスクが高い！

※3つの条件のほか、**共同で使う物品**には消毒などを行ってください。

首相官邸 Prime Minister's Office of Japan  
厚生労働省  
厚労省 コロナ 検索

新型コロナウイルスへの対策として、**クラスター(集団)の発生を防止すること**が重要です。日頃の生活の中で3つの「密」が重ならないよう工夫しましょう。

出典：首相官邸HPより

特集 新型コロナウイルス感染症拡大防止へのご協力のお願い

農をささげる力人

PHOTO REPORT.

青年部・女性部ペンリレー

農作業メモ

今月の旬家族

理事会・地域担い手育成センター

夢さくら通信

ファーマーズマーケット 夢大地館

目で見ると統計

次代につなげ！～鹿本農業高校だより～

地域の情報

いつでもどこでも手軽に体操

レッツフッキング！

マル得情報！

無料相談会・お便り・当選者発表

頭脳に挑戦

22
21
19
17
16
15
14
13
12
11
10
9
7
5
3
1

かな みつ せい ごう  
**金光 正剛** さん 49  
菊鹿町木野

**経営形態**

水稲 240a  
アスパラガス 40a  
トウモロコシ 10a

一言  
お願いします!

毎日、美味しい農産物を作るために頑張っています。  
消費者の方が安全・安心に食べていただいている姿が、私の励みになります。  
トウモロコシやアスパラガスは城北郵便局でも販売しているので、ぜひ食べてみてください。



**力**  
ちからびと人

**農**  
を  
や  
め  
な  
す  
て  
く  
る

**茶生産部会長**

ふじもと ゆういちろう  
**藤本 祐一郎** さん(65歳)  
鹿北町椎持

**“部会長”として**

部会活動の一つとして、「全国茶品評会」へ毎年出品しています。肥料や堆肥を絶妙に配分し徹底管理した茶畑から、ほんの一握りしか採れない厳選した茶葉を出品しています。品評会へ参加することで、産地名を周知し、広く親しんでもらえればと思います。

そのほか、4~5月の鹿北新茶まつりや2月のJA植木まつりなど、地域のイベントで販売促進活動も行っています。

現在の悩みの種は“後継者の減少”です。急須でお茶を飲む人が減っている現在、生産額の減少や高齢化の進行が、生産者の減少に影響を与えています。

このような中、近年JA管内に若手の茶生産者が加わりました。希望の星である若手農業者を増やすためには何をすべきか、どう育てていくべきかを考え、今後も生産者数の維持・加入促進に努め、生産拡大を目指していきます。

**私**も**ひと**りの**生産者**



**“農家”として**

地元の「岳間茶」にこだわり、毎日農業に打ち込んでいます。

茶生産者として一番に望むことは、多くの方に美味しい茶を飲みながらゆっくり会話する時間を楽しんでほしいということ。会話のアイテムとして茶を生産していきたいと思っています。

今年は寒暖差のある気候で、いつ霜が降るか分からない状況を心配しながら栽培に取り組んできました。霜が降るとすぐに葉が傷んでしまうため、常に天候と相談しながら、早朝からの送風機の見回りを徹底するなど、対策に努めています。

天候に負けず、今年も香り高く深みのある茶ができています。ぜひ皆さんに飲んでいただきたいと思っています。



**現役農家70年目!**

**鹿北町椎持**

やまもと しょういち  
**山本 勝一** さん(85歳)  
と め  
**トメ** さん(79歳)

**生産作物**

水稲 30a  
タケノコ 20a  
ゴボウ 10a  
ショウガ 10a  
ニンニク 10a

元気の秘訣は

あ  
た  
し  
は  
元  
気  
!

**“人の輪に入る”こと**

ひ孫と一緒にタケノコを掘ったり、友人たちとグランドゴルフを楽しむなど、人の輪に入ることによって元気をもらっています。

最近は感染症予防のため集まることを控えています。今後も人との触れ合いを大事にし、楽しく過ごしていきたいです。



## イチゴ検討会実施 生産安定・所得向上を目指す

専部会菊鹿支部は菊鹿町の圃場で4月3日、イチゴの安定生産や農家所得向上を目指した現地検討会を実施した。菊鹿支部の生産者11人全員が参加し、県や肥料メーカーなど関係機関の協力のもと、令和2年度の苗の栽培管理について詳しい説明を受けた。



## 黒小玉スイカ現地検討会を実施

黒小玉スイカ「ひとりじめBonBon」の現地検討会を4月10日、山鹿市の圃場で実施した。検討会に参加した地元の生産者は圃場を視察しながら、定植から成熟期までの一連の栽培管理方法を、営農指導員と質疑応答を重ねながら学んだ。



4月23日より鹿北町で、一番茶の摘み取りが始まった。JA茶工場では緑茶などの製造を行っている。同日は生葉626kgを集荷した。

## 一番茶を初集荷！ 緑茶製造を開始

新茶は、鹿北町にある茶販売所や管内にあるJA直売所のほか、JAオンラインストアなどで販売する。6月上旬から二番茶へ移っていく。



## ZIP! に荻生さんと中島さんが出演

4月上旬、日本テレビ「ZIP!」の『いただきます!日本全国うまいもんジャーニー』というコーナーで、JA管内のスイカとタケノコが紹介された。

3日(金)、スイカ生産者の荻生省蔵さんご夫婦(植木町)のハウスで生中継。省蔵さんによる美味しいスイカの見分け方や、奥様の春巻き・キムチ漬・ジャムといったスイカ料理が紹介された。

8日(水)と9日(木)には、タケノコ生産者の中島純之さん(鹿北町)が出演され、番組の旅人マーティンさんと一緒に行ったタケノコ掘りの様子や、中島さんの奥様手作りの焼きタケノコ・タケノコご飯・熊本の郷土料理「ひこずり」が紹介された。



▲荻生さんとマーティンさん



▲中島さんとマーティンさん

※ZIP!:  
毎週月曜～金曜  
朝5時50分～8時00分放送

## 立体スイカ「かわいいボンボン」初出荷

立体スイカ「かわいいボンボン」の出荷が4月11日、南部選果場で始まった。

立体スイカは大玉スイカとは異なり、紐やネットを使ってスイカ本体を持ち上げ空中で栽培(立体栽培)している。それにより、スイカ全体が均等に陽の光を浴び、糖度のバラつきが少なく皮目まで美味しいスイカが出来上がる。

同スイカは、5月中下旬までの春と、10月から12月中旬までの秋の2度に分け、熊本・福岡・関東方面へ出荷していく。



▲立体スイカを栽培する赤星勝之さん(植木町)

## タケノコ加工場、本格稼働!



後、一旦缶へ詰めて冷蔵庫で保管。その後、缶から取り出して大きさに別に分け・整形し、規格毎に缶詰やパックへ詰め直す。福岡・名古屋へ出荷するほか、JA直売所等で年中販売している。



JA筍加工場では4月上旬から、水煮タケノコの製造が始まった。令和2年度は、原料タケノコを638トン(前年比約164%)集荷し、製造工程へ移った。



テーマに沿って思いを伝えていただきます

青年部テーマ:夢・希望

植木北支部 廣岡 賢二

青年部の手作り看板が、地域の人達へ、私達若者の存在アピールになればと思います。部会活動に積極的に参加し、自らも楽しみながら、暮らして楽しい地域をつくりたいですね。



女性部テーマ:私のいきがい

鹿本町支部 中山 ミサ子

体を動かすことが生きがいです。毎年食育活動の一環として、地域の子供たちと一緒に農園活動を楽しみ、子供たちや部員の笑顔に喜びを感じています。今年もやります!みなさんの笑顔を見るために!!





# 瓜類・野菜類の管理について

営農指導課 前田



## 《西瓜》

ハウス内は高温となりますので、ハウスの両側換気を必ず行い、ハウス内が蒸れないようにしてください。夜間も15℃以上ある場合は、ハウスを開放してください。わき芽の整理は株元～着果節位付近までは必ず行い、つる先は草勢が強い場合は行い、普通～弱い場合は取らないようにしてください。

萎れ防止にはプロテックα(500倍)を午前中に葉面散布してください。

## 《メロン》

育苗時期は、ハウス内外の害虫進入防止対策(苗床は紫外線カットフィルムや粘着トラップ等・本圃は防虫ネット【0.4mm】を谷とサイド)を行い、定植2～3日前に株元付近へ粒剤処理を行ってください。

栽培管理は西瓜同様に換気の徹底を行い、今後交配となる作型は定植から交配まで30日以上かけて樹作りを行ってください。肥後グリーンについては、水切れしないように少量多回数の灌水を行い、妻面を開放し通気性を高めてください。

## 《アスパラガス》

茎枯れ病・斑点性病害の発生抑制のため、予防防除の徹底をお願いします。

また、高温期対策として妻面を開放し、通気性を高めてください。

## 《病害虫や獣害対策》

瓜類の病害虫について、この時期はアザミウマ類・アブラムシ類・うどんこ病が多発する時期です。被害が増加する前に早期防除として、農薬を変えながら薬剤の抵抗性がつきにくいように散布してください。

アスパラガスについては、斑点病とアザミウマを特に防除してください。

獣害対策について、イノシシやタヌキなどは、隠れる場所(ヤブや荒地)と食べ物がある場所が近い圃場を狙ってきます。まずは隠れる場所をなくすことです。例えば、ヤブから圃場までの間を2～3m以上空けて、獣が見えるようにします(草刈も含)。防風樹がある場合は、地上部から60cmくらいの枝を払います。そして、圃場の周りやハウス内に野菜の残渣を捨てないことです。

他には、自動点滅のライトやラジオを一日中つけたり、動物の嫌がる臭いをケモノ道にかけるなどいろいろありますが、必ず慣れてきますので対策を変えなければなりません。最も有効な対策として、電気柵があります。



# 普通作 水稻に関する種苗法について

農産課 池田



「くまさんの輝き」「森のくまさん」「くまさんの力」などの品種登録されたイネの品種については、育成した人の許可なしに利用することが種苗法で禁止されています。種苗法とは、登録された品種について、その品種を育成した人(育成者権者)の権利を守るための法律です。育成者権者以外の方がこの品種を利用(種苗並びに種苗を用いて得られる収穫物及び加工品の生産、譲渡、輸出入等)する場合は、育成者権者の許諾が必要となります。

長い年月をかけて育成された品種は、産地の大切な財産です。もし、県外や国外に品種が流出すれば、実際に損害を被るのは産地のみなさんです。生産者ひとりひとりが種苗法を守り、正規のルートで購入した種子を用いましょう。

## 利用制限がある品種は？

熊本県内では栽培できない品種の例

・さがびより(佐賀県)・元気つくし(福岡県)・つや姫(山形県)・ななつぼし(北海道)・晴天の霹靂(青森県)・新之助(新潟県)  
※熊本県内では利用できない品種は他にも数多くあります。

熊本県内でのみ栽培できる品種の例 ・くまさんの輝き(熊本県)・森のくまさん(熊本県)・くまさんの力(熊本県)

## ○種苗法に違反すると

育成者権侵害行為を行うと、流通差止や損害賠償請求等の民事上の措置に加え、個人は10年以下の懲役、1千万円以下の罰金、法人は3億円以下の罰金が科せられます。

侵害行為とは、種子、収穫物、加工品を育成者権者に無断で生産販売・輸出入等することです。

## ○種苗法を守るために

- ①自分が作っているイネの品種を確認しましょう。
- ②登録品種の種子及び苗は正規ルート(最寄りの農協等)から購入しましょう。
- ③個人間での種子及び苗の取引は避けましょう。
- ④無断で種苗の増殖等を行わないようにしましょう。



# 花き 花卉の栽培管理について

営農指導課 宮木



## ○菊について

夏秋菊に関しては、9月彼岸用の定植が始まっている状況です。今後については、高温に注意し、換気の徹底をお願いします。精の一世に関しては、立枯れ予防のため排水対策を図り、少量多灌水を心掛けてください。また、奇形花防止(彼岸用)のため、消灯後3週間程度は遮光を行ってください。病害虫では、スリップス、ヨトウムシなど、防虫ネット等を活用し防除の徹底をお願いします。

※安定した菊生産のためには、苗の確保が重要になります。

苗・挿し穂の過不足がある方は、早めに事務局まで連絡をお願いします。

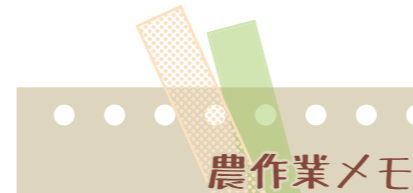
## ○洋花類について

洋花類に関しては、6月は高温多湿で灰色カビ等の病気の発生及びヨトウ類の蕾の食害に十分注意し、定期的な予防散布をお願いします。クレームの発生がないように、より一層の選花徹底をお願いします。

## ○土作りについて

前作終了後は、土を乾燥させないように適度に灌水を行ってください。ビニールハウスではビニール被覆を除去し、雨に当てるなどの対策をとってください。さらに、完熟堆肥や野草(かや等)等の有機物の投入、太陽熱消毒、土壌消毒を実施し、土壌分析に基づいた施肥設計をし、施肥・定植までの準備を早めに行ってください。

※尚、詳しい内容は担当指導員へお尋ね下さい。



# 畜産 JAバンクで新型コロナウイルス感染症に対する支援制度を受付中です

畜産課 新崎



新型コロナウイルス感染症の影響を受けて経営が悪化した農林漁業者に対し、保証料不要・5年間無利子の貸付金制度が創設されました。既存の農林漁業セーフティネット資金も5年間無利子化が実施されます。

## 新型コロナウイルス感染拡大に伴う農林漁業者向け金融支援制度

資金名	①新型コロナウイルス対策緊急支援資金(県独自)	②農林漁業セーフティネット資金	③④JAバンク災害対策資金	
	対象者	新型コロナウイルス感染症の影響を受けて、前期より1割以上農林漁業収入が減少(見込)の方など	自然災害等による影響が甚大であり、緊急かつ一時的に必要な資金繰りを支援する	自然災害等の影響を考慮しつつも、将来を見据えて営農継続・拡大するために対応する
使途	運転資金(肥料、農薬、資材費、その他経営の維持に必要な経費など)	災害緊急	災害対策	
限度額	1,000万円	1,200万円	500万円以内	個人:1億円以内 法人(集落営農組織等含む):2億円以内
償還期間(据置)	10年以内(3年以内)		長期資金:最長5年以内(2年以内) 短期資金:1年以内 [手形貸付の書替は可]	長期資金:原則10年以内(3年以内) 短期資金:1年以内[手形貸付の書替は可] ※なお、運転資金は7年以内とする。
利子補給期間	5年間無利子	5年間無利子	3年間最大1%	—
融資機関	金融機関	日本政策金融公庫	県下JA	

注:融資にあたっては、金融機関・JAなどによる審査があります。簿記帳を行っている方は、貸付限度額の引き上げが可能となる場合があります。出典:No.364みどりの風 2020.4.15



# 6月の果樹園管理

営農指導課 村上



## 防除・施肥管理・管理内容

品目	管理内容	農薬・肥料・資材名	倍数・施肥量	対象病害虫・目的
みかん	・摘果:極早生は6月上旬、早生・普通は6月下旬からを目安に着果状況に合わせて摘果を行ってください。 ・マルチ:圃場の土壌条件を把握したうえで、極早生は6月上旬～下旬を目安に被覆を行ってください。	スピノエースフロアブル	4,000	アザミウマ類
		ジマンダイセン水和剤	600	黒点病
		ハーベストオイル	150	ハダニ
		スプラサイド乳剤40	1,000	カイガラムシ等
ハウスデコポン	大玉生産の為に早期摘果が重要です。2次生理落果が終了次第取り掛かりましょう。	コルト顆粒水和剤	2,000	カイガラムシ
		ジマンダイセン水和剤	600	黒点病
		ジュージーカル	1,000	体質強化
梨	1㎡あたりの着果目安 幸水:12果 豊水:11果 新高:7果 あきづき:9果 輪紋病多発圃ではストロビーDF 2,000倍(前日、3回)を追加散布してください。カメムシが多い場合はMRジョーカー 2,000倍(14日、2回)を追加散布してください。	フロンサイドSC	2,000	黒星病・輪紋病
		バリアード顆粒水溶剤	2,000	シンクイムシ等
		オキシラン水和剤	500	黒星病・輪紋病
		ナリアWDG	2,000	黒星病等
		サムコフロアブル10	5,000	シンクイムシ類
柿	・果実が小さいもの ・摘果果実 ・果形が乱れているもの ・ヘタが小さいもの	スコア顆粒水溶剤	3,000	炭そ病等
		アクタラ顆粒水溶剤	2,000	フジコナカイガラ等
		スプラサイド水和剤	3,000	炭そ病
栗	若木など、防除が必要な場合に散布しましょう。	トラサイドA乳剤	100	カミキリムシ

※農薬使用・混用について不明な点がございましたら、JA指導員もしくは営農センターにご相談ください。



# 今日は大玉スイカ農家! 富岡ファミリー



健太さん(25歳)  
(修さんの息子)

修さん(50歳)

久子さん(77歳)  
(修さんの叔母)

純子さん(78歳)  
(修さんの母)

美佳さん(51歳)  
(修さんの妻)

## 修さんにインタビュー interview

農業を始めたきっかけは?

農業を始める前は別の仕事をしていたんですが、叔父や叔母が農業をしている姿を見たり、手伝ったりしながら、自分も農業を始めることを決意しました。何も知識がないところからのスタートだったので、家族や地域の先輩農家の方々から、様々なことを学ばせてもらいました。

心掛けていることは?

温度・水管理はもちろん、病気や害虫を早めに防除することに努めています。近年は暖冬によって病気になるやすい環境が続いたので、より一層徹底した管理を行ってききました。苦勞した分、品質の良い作物ができた時の喜びも増し、農業への意欲にもつながっています。

今後の目標は?

現在、農業を始めて5年目になる息子に、機械の操作や経営管理などについて教えていて、いずらは経営を任せたいと考えています。労働力確保などの課題もありますが、これからも家族で協力し頑張っていきます。

住所	鹿央町広
経営形態	大玉・小玉スイカ 220a アールスメロン 80a 水稲 20a

## 第1回理事会議題

令和2年4月30日(木)開催

### <定例業務報告>

第1号議案 令和元年度決算及び剰余金処分案について  
各事業の令和元年度決算及び剰余金処分案について審議した。

第2号議案 令和2年度の余裕金運用について  
理事会運営規程第8条3項に基づき、余裕金運用に関する令和2年度の基本方針について審議した。

第3号議案 第31回通常総代会の招集及び付議事項について  
第31回通常総代会の提出議案などについて審議した。

第4号議案 区域全域の役員選考会議の設置及び役員推薦委員の選出について  
役員候補者推薦要領第3条第1項の規定により区域全域の役員選考会議の設置、また、規約第21条第2項の規定により区域全域の役員推薦委員の選出について審議した。

第5号議案 令和2年度コンプライアンス・プログラムの策定について  
公正かつ適正なJA運営を実現しJAがもつ社会的責任および公共的使命を果たすため、コンプライアンス基本方針ならびにコンプライアンス態勢運営要領等に則り、具体的実践計画の策定・実践について審議した。

第6号議案 給与規程の一部変更について  
新規採用職員給与について、雇用環境が激変する中で、「有能な人材確保」と「雇用の質向上」などを勘案し、規程の一部変更(初任職能給の変更)について審議した。

第7号議案 年度末賞与の支給について  
右記7号議案について審議され、原案通り承認された。

### 報告事項

- 第34期(株)鹿本広域福祉センターの決算及び利益処分について
- 令和元年度余裕金の運用状況について
- 固定資産の取得及び処分について
- 組合員の加入及び脱退の状況について
- 子会社の監査報告について
- 利益相反取引の定期報告について
- 事務リスク管理規程に基づく報告について(半期)
- 反社会的勢力排除対応管理先状況報告について(四半期)
- 員外資金Iの貸付について
- 公共事業資金の貸付及び回収について

## 地域 担い手育成 センター

### 活動をご紹介します

\*JA鹿本地域担い手育成センターの取り組み\*  
地域の高齢化・後継者不足が深刻となる中、JA鹿本が運営する実習農場「地域担い手育成センター」では、就農希望者が実習・座学等を受講、研修終了後はJA管内で就農し、将来の地域農業のリーダーとして自立経営を目指しています。  
来年度受講生も募集しております。  
お問い合わせは、営農部営農企画課まで

### この時期 の作業

・スイカ・ナス・ミニトマト  
収穫・出荷



4月23日にスイカ初収穫!!  
頑張った甲斐がありました



### 今後の 主な作業

・スイカ・ナス・ミニトマト収穫・出荷  
・選果場視察

# 特設コーナーで 大玉・小玉スイカを販売

農家  
支援!!

4月17日(金)~5月20日(水)

店内でも販売・  
宅配を行っており、  
6月中旬まで続く  
予定です。

ファーマーズマーケット夢大地館本店・植木店では、「農家支援フェア」を開催しており、店外特設テントでは大玉・小玉スイカを販売しています。その場で購入できるほか、県内外へ宅配も受付けております。

※新型コロナウイルス感染症予防のため、試食は行っていません。



本店

植木店



ぜひご来店ください

JA直売所へ行こう!  
 JACardのご利用で  
**5%OFF**

**園(株)永井運送**  
 《総物流業》  
 全国輸送・倉庫管理

本社  
 熊本県宇城市松橋町曲野 2942-1  
 TEL 0964-32-7315  
 FAX 0964-32-1116

永井運送 検索

**協伸化成株式会社**  
 ~農業用ハウスフィルム加工  
 プラスチック製品製造~

本社工場 熊本県山鹿市鹿本町分田 332  
 TEL 0968-46-5246 FAX 0968-46-4722

成形工場 熊本県熊本市北区植木町宮原梅木 422-3  
 八幡工場 熊本県山鹿市石 793

# 夢さくら通信

ご利用に関するお問い合わせはこちら▼  
 地域密着型通所介護事業所 ☎0968-42-1207  
 山鹿市久原5439-1

新年度が始まり、1ヶ月が過ぎましたが、新型コロナウイルス感染症の収束が見えず、心配な日々が続いております。皆様もくれぐれもお気をつけ下さい。

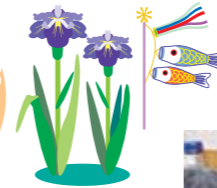
さて、4月「夢さくら」の活動を紹介します。

STAY(ステイ)HOME(ホーム)  
 「夢さくら」にある桜の木でお花見



お花見

創芸工芸  
 鯉のぼり



みんなで鯉のぼりを作らしましょう!

あッ、鯉のぼりが泳いでいる?

鯉のぼり完成!

レクレーション

元気いっぱい、頭や体を動かして頑張りました!!

棒倒し



輪投げ



元気な野菜づくりに!  
 土壌消毒剤  
**ソイリーン**  
 線虫・土壌病害・雑草をシャットアウト!

ソイリーンは(株)エス・ディー・エス バイオテクノの登録商標です

JAグループ 農協 全農 経済連

製造 三井化学アグロ株式会社  
 東京都中央区日本橋一丁目1番1号 日本橋ダイヤビルディング  
 販売 サンケイ化学株式会社  
 鹿児島県鹿児島市南二丁目9番地

段ボールケース・包装資材を通し、地域農業の繁栄に奉仕する  
 全農・JA熊本経済連指定

**コバシ株式会社**

本社 〒104-0031 東京都中央区京橋1丁目4番13号セントラル京橋ビル3F  
 九州事業部 〒866-0011 熊本県八代市井揚町2104  
 TEL 0965(33)1850 FAX 0965(34)8445  
 熊本事業部 〒861-1104 熊本県合志市御代志1648  
 TEL 096(242)3111(代) FAX 096(242)2755



### 農業クラブ役員を紹介します!

農業クラブ役員は、農業クラブに関する行事の企画・運営などを行います。生徒会みたいなものです。なので本校には、生徒会・農業クラブ・家庭クラブの3部会があります。

#### 4月に農業クラブ入会式をしました!

今年度になって、初めての農業クラブ役員の仕事は、1年生の農業クラブ入会式でした。新型コロナウイルスの影響で縮小しての実施でしたが、準備やリハーサルをテキパキ進め、3年生は2年生に教えながら、2年生は真剣に先輩の話を聞いて準備などに取り組みました。本番はみんな緊張した様子でしたが、バッチリ説明することができました。



今年度の農業クラブ役員



1年生農業クラブ入会式の様子

農業クラブとは、日本学校農業クラブ連盟「Future Farmers of Japan(通称:FFJ)」という全国規模の組織です。農業を学ぶ高校生が全員参加し、研究活動、農業に関する発表会や競技会、交流会などの活動を行っています。

令和5年度は、熊本県で農業クラブの全国大会が開催される予定です!

鹿本農業高校の学校の様子も随時更新中。ぜひご覧ください!! <http://sh.higo.ed.jp/kamotono>

**Jyoushima** JA熊本経済連指定 さくら輸送株式会社  
 第一種貨物利用運送事業 第二種貨物利用運送事業  
 代表取締役社長 城 大輔 Jyou Daisuke  
 〒861-0565 熊本県山鹿市鹿央町合里5988 TEL:(0968)36-2200 FAX:(0968)36-2235  
 E-mail:jyoushima@river.ocn.ne.jp

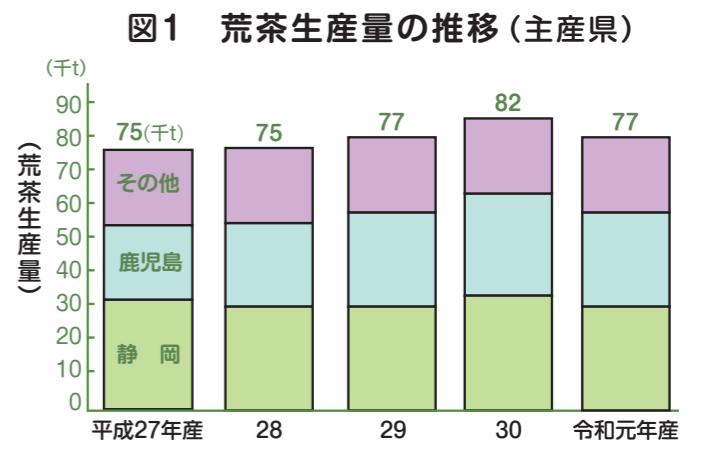
新しい時代の物流サービスを。 Logistics Innovation Company  
**九州産交運輸株式会社**  
 〒862-8635 熊本市南区流通団地2丁目20-3  
<http://www.sanko-unyu.co.jp/> TEL:096-377-2135 FAX 096-379-2692  
 トラック・コンテナ・航空便 あらゆる輸送方法でお届けします

## 目で見る統計

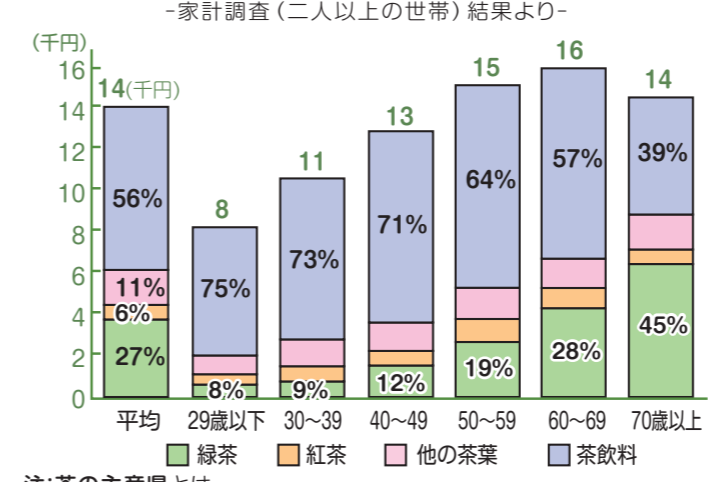
### 令和元年産 荒茶生産量(主産県)

-主産県の荒茶生産量は、前年産に比べ6%減少-

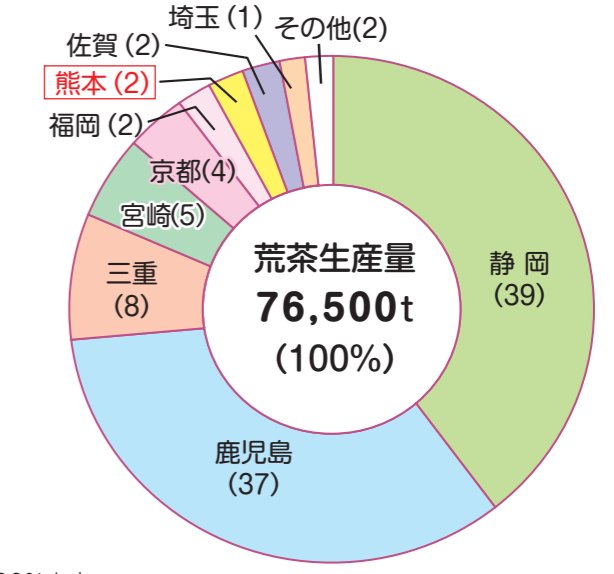
- 主産県の荒茶生産量は7万6,500tで、前年産に比べ5,000t(6%)減少しました。【図1参照】
- 上記の荒茶生産量を主産県別にみると、1位は静岡県、2位は鹿児島県、3位は三重県となり、この3県で全国の約8割占めています。【図2参照】
- 直近の家計調査(総務省)によれば、飲料の1世帯当たり年間購入金額は、58,174円となっています。このうち、茶類の購入金額は13,948円で飲料購入金額に占める割合は24%です。また、茶類について、世帯主の年齢階級別支出額(年計)をみると、年齢層が高くなるほど茶類への支出額が高い傾向にあります。特に、緑茶(茶葉)はその傾向が顕著です。一方、若年層になるほどペットボトル等の「茶飲料」への支出割合が高くなっています。【図3参照】



### 図3 茶類の年齢階級別支出額(令和元年)



### 図2 主産県別荒茶生産量の割合



注:茶の主産県とは... 直近の全国調査年(平成28年産)における全国の茶栽培面積のおおむね80%を占めるまでの上位府県、強い農業・担い手づくり総合支援交付金による茶に係る事業を実施する県及び茶の畑作物共済事業を実施し、半相殺方式を採用している府県です。具体的には、埼玉県、静岡県、愛知県、三重県、京都府、福岡県、佐賀県、長崎県、熊本県、宮崎県及び鹿児島県の11府県となります。

注)数値については、表示単位未満を四捨五入したため、合計と内訳が一致しない場合があります。

九州農政局 統計部 統計調査チーム  
 〒860-8527 熊本市西区春日2丁目10-1 熊本地方合同庁舎 TEL:096-211-9111(代表) FAX:096-211-9618

JA鹿本を応援します  
**八江農芸株式会社**  
 熊本市北区植木町富高1145 TEL 096-272-0267

農ビ・農PO・遮熱・遮光・各種  
 JAノービ・三菱樹脂・シーアイ化成・タフニール・アキレス・サンテラ 他  
**株式会社サトウ**  
 (本社)096-345-3005 (植木事業所)096-272-7100  
 熊本市北区清水本町21-7 熊本市北区植木町清水1055-1



# stretch

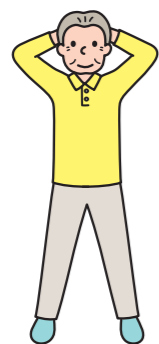
日本体育大学教授  
荒木達雄

## いつでもどこでも手軽に体操

(公財) 日本体操協会「The Taiso」

### 体側部 横曲げ

(1) 足を肩幅に開き、両手を頭の後ろで組みます。



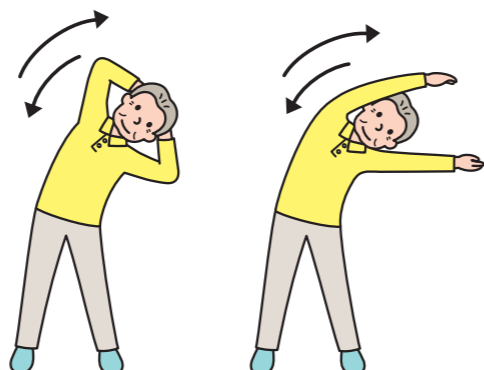
(2) 上体を右に2回曲げます。



(3) 両腕を上には伸ばし、右に1回曲げます。



(4) 再び両手を頭の後ろで組んで左に上体を2回曲げ、両腕を上には伸ばし、左に1回曲げます。



※「イチ、二、イチ、二」とリズムカルに動きます。いすに座って行う場合も脚を開き、同じ運動をします。

**株式会社 らくのう運輸**  
**Rakunou Unyu**  
熊本県菊池市泗水町豊水1216-2  
TEL0968-38-6300・FAX0968-38-6303

## 九州森紙業 株式会社

〒861-0117  
熊本県熊本市北区植木町正清1310  
TEL:(096)274-7121(代表)  
FAX:(096)274-7129

# 地域の情報

## 警察署から

### -山鹿市で今年3件目の交通死亡事故が発生-

緊急  
情報

4月20日、山鹿市下吉田の市道で軽自動車と歩行者の交通事故が発生しました。この事故で道路を横断していた高齢女性が、21日未明に死亡されました。山鹿市では、今年、交通事故で3人の方が亡くなっています。コロナウイルス対策で外出が自粛されている中、自動車の運転は常に慎重をお願いします。

自転車の  
安全利用  
促進!

県下で自転車乗用中の当事者が関与した人身交通事故発生件数は636件で、前年比-77件と減少したものの、自転車利用者の約半数に何らかの法令違反が認められました。

○「自転車安全利用五則」を守りましょう!

- ・自転車は、車道が原則、歩道は例外
- ・車道は左側を通行
- ・歩道は歩行者優先で、車道寄りを徐行
- ・安全ルールを守る
- ・ヘルメットを着用

○損害賠償責任保険等への加入

○ヘルメット着用による被害軽減効果の理解促進

○幼児用座席に幼児を乗車させる際のシートベルト着用促進



## 消防署から

### 命を守る住宅用火災警報器

設置していますか?  
点検していますか?



平成23年6月1日から熊本県内すべての住宅に住宅用火災警報器の設置が義務付けられました。

#### ■設置する場所(例)

設置が必要な場所は、  
寝室・階段等\*です。  
\*階段は、寝室が2階以上  
にある場合に必要です。



#### ■点検方法

ひもを引っ張ったり、ボタンを長押しすると、音声などで正常に作動するかどうかを知らせてくれます。



\*住宅用火災警報器は、古くなると電子部品の寿命や電池切れなどで火災を検知しなくなることがありますので、機器本体を取り替えましょう。

山鹿市消防本部 予防課 電話:0968-43-9119 (お問い合わせは、予防課まで)  
山鹿市消防本部 後援: 消防庁 熊本県

10年  
経ったら  
交換を!

## 税務署から

### 新型コロナウイルス感染症の発生に伴い

### 国税が一時に納付できない方のために猶予制度があります

新型コロナウイルス感染症の発生に伴い、財産に相当の損失を受けた場合や、売上の急減により納付資力が著しく低下した場合など、所定の要件に該当するときは、税務署に申請することにより、猶予制度が適用される場合があります。

猶予制度に関する詳しい内容や、申請に必要な書類等については、最寄りの税務署(徴収担当)にお尋ねください。

山鹿税務署(電話:0968-44-2181) ※自動音声案内

## OSK 大石産業株式会社

九州支店 〒861-0551 熊本県山鹿市大字津留字近津宮20番地  
TEL:0968-44-5181 FAX:0968-44-5184  
段ボールケース パルプモールドトレー  
メロン用、トマト用、小玉スイカ用  
デコボン用、鶏卵用  
写真は小玉スイカトレー 3玉・5玉



**IKEX** 果物・野菜・食品用パック製造・販売  
農業資材全般

株式会社 イケックス。  
九州支店



〒861-0127 熊本県熊本市北区植木町亀甲2169-1  
TEL (096)272-1871  
FAX (096)272-1846

E-mail: ikex-kyushu@asahi-net.email.ne.jp



## 塩こうじパウダーで ジューシーとんかつ

### 材料(2人分)

- 豚ロース(とんかつ用) ……2枚
- 塩こうじパウダー ……1/2パック
- 小麦粉 ……大さじ1
- たまご ……1コ
- パン粉 ……適量
- 油 ……適量

### 作り方

- ① 豚ロースを筋切り、塩こうじパウダーをふりかけておく。
- ② ボウルにたまごを割り入れ、小麦粉と混ぜ合わせておく。
- ③ ①を②にくぐらせ、パン粉を両面にしっかりつける。
- ④ 180℃の油に③を入れ、スプーンで油をかけながら約2分ほど揚げ、裏返して1分ほど揚げる。
- ⑤ 油をしっかり切り、1～2分おき、余熱で中までジューシーに仕上げる。

## 牛肉と野菜の炒め物

### 材料(2人分)

- 牛ももスライス ……150g
- 塩こうじパウダー ……1/2パック
- 夢大地かもの米の粉 ……大さじ1
- アスパラ ……5本
- たまねぎ ……1/2コ
- にんじん ……1/3本
- たけのこ ……50g
- ねぎ ……1/2本
- 油 ……大さじ1
- 焼肉のタレ ……大さじ2～3



### 作り方

- ① 牛肉スライスを4等分くらいに切り、塩こうじパウダーをもみこみ、30分くらいおいておく。
- ② ①に夢大地かもの米の粉を全体にまぶし、1枚ずつとり、手でぎゅーっと丸め団子状にする。
- ③ 熱したフライパンに油を入れ、②を軽く炒め、野菜を加え炒め合わせる。野菜がしんなりし、肉団子がこんがりしてきたら、焼肉のタレを回し入れ炒め合わせる。

### Aコープマーク商品

このマークはAコープマーク商品です。  
Aコープマーク商品はJAグループのプライベートブランドです。国産へのこだわりと安全・安心の品質です。時代のトレンドや利用者の声を商品に取り入れ、食品を中心に1,000アイテムを超える商品を取り揃えています。



レシピ参照: JAふれあい食材クッキングアドバイス表  
ふれあい食材とは、健康的で豊かな食生活のお手伝いのため、味や品質、産地にこだわった料理素材をご家庭に直接お届け※しています。豊富なコースでライフスタイルに合わせてお選びいただけて、無料のレシピ本付で入会費・年会費・配達料無料です。  
※ご不在時でも安心宅配致します

「お肉」と「塩こうじパウダー」を使って



塩こうじパウダーで  
やわらかジューシー  
らっきょう酢で  
簡単タルタルソース

### 作り方

- ① 鶏肉を食べやすい大きさに切ってビニール袋に入れ、塩こうじパウダーを加え軽くもみ、30分以上冷蔵庫で休ませておく。
- ② [タルタルソース]用に、たまねぎをらっきょう酢に漬けておく。
- ③ Aを混ぜ合わせ、①をくぐらせ、170℃の油で揚げ、Cに漬ける。
- ④ ②にBを混ぜ合わせタルタルソースを作り、③と一緒に器に盛りつける。

## 簡単チキン南蛮

### 材料(2人分)

- 鶏肉 ……200g
- 塩こうじパウダー ……1/2パック
- A [ 米粉ミックス ……大さじ3  
溶きたまご ……1/2コ分  
揚げ油 ……適量
- [タルタルソース]  
らっきょう酢 ……大さじ2  
たまねぎ(みじん切) ……1/4コ
- B [ きゅうり(みじん切) ……1/4本  
マヨネーズ ……大さじ3  
ゆでたまご(みじん切) ……2コ
- C [ 和え物酢 ……大さじ2  
水 ……大さじ1

日本通運 NIPPON EXPRESS 環境にやさしい日本通運。  
〒862-8522 熊本市中央区水前寺1丁目5番8号  
http://www.nittsu.co.jp TEL:096-387-8777

スイカの限らない可能性を信じて  
日々改良と研究を続けています  
スイカには人を喜ばせる力、人を楽しませる力、人を健康にする力があると私たちは考えています。スイカは無限の可能性を秘めた果実です。スイカの持つあらゆる可能性を追求し、より大きな価値を見いだすことこそ、弊社の使命と考えます。  
スイカの可能性を未来に広げる  
株式会社 萩原農場

大切な真心を  
迅速・安全・確実に  
株式会社 新九州運輸  
〒861-0131  
熊本県熊本市北区植木町広住287-1  
TEL (096) 272-6550

売上げアップに貢献します  
農ビ・農PO・農ポリ・ハウス・包装資材・その他資材  
お問い合わせはお近くのJAか下記までどうぞ!  
三建産業株式会社  
〒861-2202 上益城郡益城町大字田原174  
TEL (096) 286-9421 FAX (096) 286-9422

毎日の暮らしに役立つ情報をお届けします!

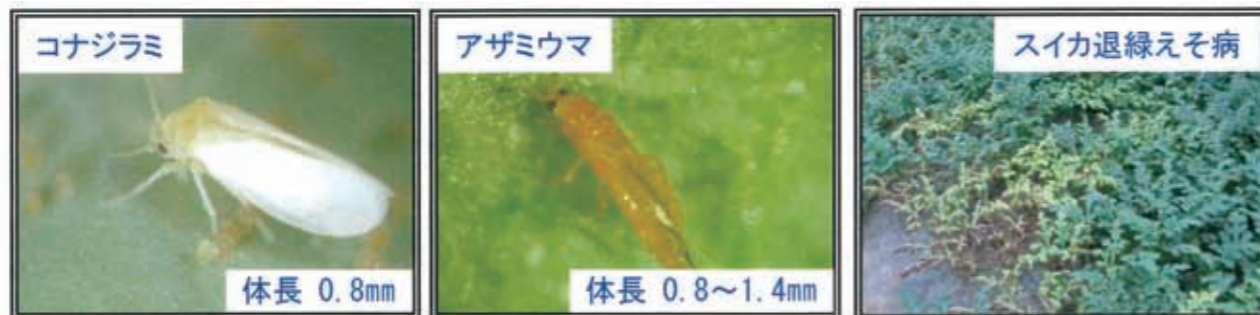
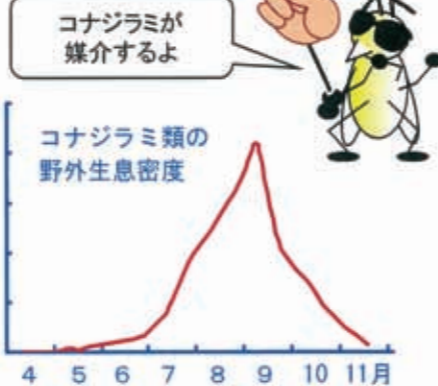
# マル得情報!

果菜類(ウリ類・トマト)栽培農家の皆様へ

## ハウスの閉め込みのお願い

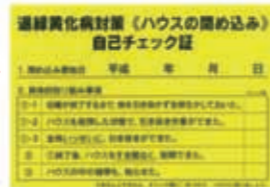
スイカ・メロンなど鹿本地域を代表する園芸品目では、コナジラミやアザミウマが媒介するウイルス病の脅威にさらされています。近年、**秋作**での発生割合が高く、被害が増加しています。

ウリ類やトマトがこれらのウイルス病にかかると、生育が非常に悪くなり、収穫ができなくなる恐れがあります。これから夏にかけて、栽培が終わったハウスからウイルスをもった害虫が次々と**外に飛び出し**、野外の雑草などで増殖する季節になります。地域内でウイルスが広がる悪循環におちいらないように、栽培終了後**すみやかに**ハウスを閉め込み、害虫を完全に**死滅させてから**片づけることが重要です。



以下を留意して**すみやかに**閉め込みを行い、道路沿いなど目立つところに自己チェック証を貼ってください。

ハウス栽培が終わったら...



ハウスの目立つところに貼って下さい。

- \*すき間がないように**密閉**する
- \*中の作物は引き抜くか地際で切って**枯らす**
- \*ハウス内外の**除草**も行う
- \*閉め込み期間の目安は中の植物が**枯死して**から**1週間**です。

JA鹿本 営農部 営農指導課

## 年金相談会 開催

### 6月5日(金)

時間: 9時から15時まで  
場所: 山鹿支所2階

- 事前予約が必要です。
- 新型コロナウイルス感染症の影響により中止となる可能性があります。
- 詳しくは貯金為替課 田中・鹿子木 (電話0968-41-5131)までお問い合わせください。

もしも事故が起きたら

JA自動車共済 加入の皆さまへ

JA 共済事故受付センター  
[24時間・365日受付]フリーダイヤル  
(携帯電話・PHS 通話可)  
☎0120-258-931

JA 鹿本  
[月~金: 8時~19時]  
(土曜日は17時まで)  
☎0968-41-5137

詳しくはJA鹿本HPをご覧ください

## 緑の封筒が届いたらJAバンクへ

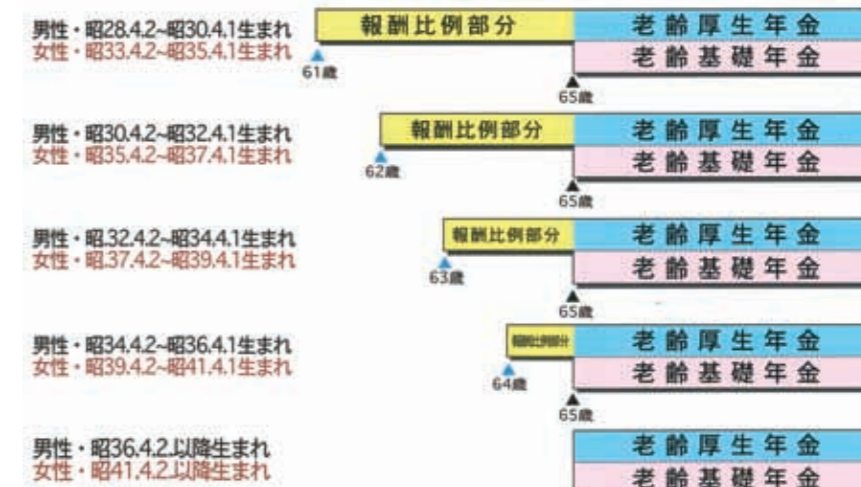
令和2年度の年金受給対象者は、**61歳(女性)、63歳(男性)、65歳(男・女)**です。  
年金のことならJAに、お気軽にご相談ください。  
担当者がご請求手続きのお手伝いをさせていただきます。



年金請求書(見本)  
※受給開始年齢に達する3カ月前に送付されます。

### 【参考】厚生年金の支給開始年齢

受給資格期間を満たし厚生年金(共済年金を含む)の加入期間が1年以上ある方には、下記の年齢から厚生年金が受けられます。(老齢基礎年金は原則65歳から)。



※受給開始年齢は、国民年金は65歳、共済年金は男女とも厚生年金の男性と同じです。

お問い合わせ: 貯金為替課 (電話 0968-41-5131)まで

訂正とお詫び 本誌5月号(4月18日発行)のP5の「私ひとり生産者」に誤りがありました。荻生省蔵さんのご住所に「萩迫」とありますが、正しくは「荻迫」です。訂正してお詫び申し上げます。

「強い屋根造ります!」  
家のこと何でもご相談下さい  
— 創業50年 —

株式会社 坂田工業  
☎096-272-0343  
熊本市北区植木町石川280(植木工業団地内)

- 屋根工事 (瓦・コロニアル・板金)
- 外壁工事 ■ 塗装工事 ■ 各種リフォーム
- 外構工事 ■ 解体工事
- 建物沈下修復工事

株式会社 坂田工業 検索  
http://www.sakatakogyo.jp

## 王子コンテナ株式会社

〒104-0061 東京都中央区銀座5丁目12-8  
王子製紙1号館  
☎ 03(3543)1115  
FAX 03(3543)1221

熊本工場 宇土市岩古曾町2200  
☎ 0964(22)0761  
FAX 0964(23)3572

天寿苑はJA鹿本の子会社が運営する安心の畜場です。

365日24時間受付  
家族葬も承ります

## 天寿苑

本館 ☎0968-44-0983  
山鹿市南島1246

くたみ会館 ☎0968-46-1059  
山鹿市鹿本町来民703

植木会館 ☎096-272-0983  
熊本市北区植木町岩野199

## 株式会社 八ラダ

本社・工場 〒838-0051 福岡県朝倉市小田2129 TEL (0946) 22-2375  
熊本営業所 〒861-0136 熊本県熊本市北区植木町岩野169-1 TEL (096) 273-4511

営業所/甘木 朝倉 田主丸 筑後 佐賀 宮崎



## 無料法律相談 予約制

相談日時 **6月16日(火)** 午後1時30分～  
 申込締切 6月9日(火)

開催場所 JA鹿本 本所 2階 営農経営相談室  
 弁護士 内田 光也(内田法律事務所)

◆お申込み・お問い合わせ先は最寄りの支所・取次店まで

※新型コロナウイルス感染症の影響により、  
 電話での対応になる可能性があります。

## 無料税務相談

相談日時 **6月17日(水)** 午後1時～午後4時まで  
 開催場所 植木支所 顧問税理士 小松大祐

◆お問い合わせ先は鹿本地域農業青色申告会(096)272-7119

# 頭脳に挑戦

JA商品券が当たる!

1	6		10		16	18
2			11	14		
		9				
3	7			15		19
		8	12			
4					17	
5			13			

二重マスの文字を  
 A～Dの順に並べ  
 てできる言葉は何  
 でしょうか?

- タテのカギ**
- 1 そんなの簡単さ、――前だよ
  - 2 6月ごろの長雨のこと
  - 3 東京と北京では1時間、東京とモスクワなら6時間
  - 4 ラブレターです
  - 5 漢字で書くと金糸雀。美しい声で鳴く小鳥です
  - 6 学級――の進行で学級会が行われた
  - 7 下仁田ネギや水沢うどんで知られる県
  - 8 ーは210円、往復で420円です
  - 9 ホッキョクグマの別名です
  - 10 黒、赤玉、鹿沼といえ
  - 11 停留所に止まりながら客を運びます
  - 12 宴会によく使われる飲食店
  - 13 19
  - 14 18
  - 15 17
  - 16 16
  - 17 15
  - 18 14
  - 19 13
  - 20 12
  - 21 11
  - 22 10
  - 23 9
  - 24 8
  - 25 7
  - 26 6
  - 27 5
  - 28 4
  - 29 3
  - 30 2
  - 31 1
- ヨコのカギ**
- 1 初夏にピンクや紫色の花を咲かせます
  - 2 パンダの餌になる植物
  - 3 相撲取りのリングネーム
  - 4 煮た小豆に砂糖を混ぜて作ります
  - 5 那須与一はこの名手
  - 6 出口の反対語
  - 7 湖などの水を取り除いて陸地にするこ
  - 8 ギリシャ神話の登場人物。鳥の羽根をろうで固めて翼を作り、空を飛びました
  - 9 臼でひいて粉にした茶
  - 10 入院した友人のおーに行つた
  - 11 『桃太郎』でおじいさんが刈りに行つた物
  - 12 刀の手で持つ部分



## 読者からのお便り

ご意見・ご感想に  
 お答えします!

**Q** 新型コロナウイルス感染症対策として、JAで除菌用薬液噴霧器を導入されたことを知りました。早い対処、大変嬉しいですね。今後もよろしくお願ひします。  
 (鹿本町N.N.さん)

**A** 安全・安心な農産物を皆様へお届けするため、できる限りの対策を講じています。今後も対策強化に努めていきます!

**Q** 来年から新規就農予定で、広報「かもと」を見るようになりまして。良い情報を楽しみにしています。  
 (鹿北町K.S.さん)

**A** 新規就農されるのですね! 多くの方に役立つ情報をお届けできるよう、努めて参ります。農業頑張ってください!!(^^)!

**Q** 今年は親族にスイカ等を送ります。コロナのため自宅にすることが多く、果物でホッとしてほしいですね。  
 (山鹿市F.ーさん)

**A** ホッとしてくださると嬉しいです。精神的な疲労が溜まる中、JAの様々な季節の食材を楽しんでいただき、少しでも心休まる時間をご提供できればと思います。

いつもたくさんのお便りありがとうございます。今後もご感想やご意見をお待ちしています!

おめでとうございます

## 5月号 応募総数91通

《5月号答え》 ショウブユ

1	カ	シ	ワ	モ	チ		17	コ		
		6	カ	ニ		13	ヤ	15	ト	ウ
2	ト	ク		カ	ツ	ド	ウ	ン		
			9	ア	ブ					
3	ヒ	7	ト	コ	ト		16	ク	キ	
4	ヨ	ウ	ガ		14	コ	ウ			
					10	レ	ン	キ	ユ	ウ

- 当選者 (敬称略)**
- 児玉 琴音 (菊鹿町)
  - 井上あすな (鹿北町)
  - 城 道子 (鹿央町)
  - 吉里 紀幸 (菊鹿町)
  - 上田 和代 (植木町)
  - 永井美恵子 (鹿北町)
  - 竹下恵美子 (菊鹿町)
  - 松永 美希 (山鹿市)
  - 松永 祥子 (植木町)
  - 中嶋 紀子 (鹿本町)

商品券は月末に発送します



## 応募方法

官製ハガキに左記の要領でご応募ください。正解者の中から抽選で10名の方に、食菜館や給油所などで使える共通商品券千五百円分をお送りします。

メ切(当日消印有効)  
 令和2年/6月9日(火)  
 発表  
 令和2年/7月号誌上

※お寄せいただいたご意見やご感想、イラストなどは、インシャルで紹介させていただきます。あらかじめご了承ください。

- ことえ
- 郵便番号
- 住所(必ず番地まで記入)
- 氏名(ふりがな)
- 年齢
- ご意見・ご感想

8610562

山鹿市鹿央町持松159番地1  
 JA鹿本  
 「クロスワードパズル6月号」係

63



発行／JA鹿本

■ 〒861-0562 熊本県山鹿市鹿央町持松159番地1  
☎ 0968-41-5120

- 発行責任者／大仁田 勲
- 編集責任者／村上 浩二
- 印刷所／(株)チューイン
- 発行日／2020年5月16日

HP: <http://www.ja-kamoto.or.jp>



: [kikaku@ja-kamoto.or.jp](mailto:kikaku@ja-kamoto.or.jp)



## 編集後記

日中は汗ばむくらい、暖かな陽気になりました。

このような日は外出したくなりますが、今は我慢の時!新型コロナウイルス感染症が早く終息することを願って、対策に努めていこうと思います。

今月の  
photo



頂き物のたくさんのイチゴでジャム作り! 外出できない中、少し気分が晴れました。

友