

# かもと 6



【特集1】改正種苗法が令和3年4月から順次施行

【特集2】スイカ直売会を実施しました!

【プチ特集】あなたもチャレンジ!家庭菜園



耕そう、大地と地域の未来。





# 改正によって何が変わったの??

登録品種に関しては次の点に注意が必要です

## 海外への種苗の持ち出し



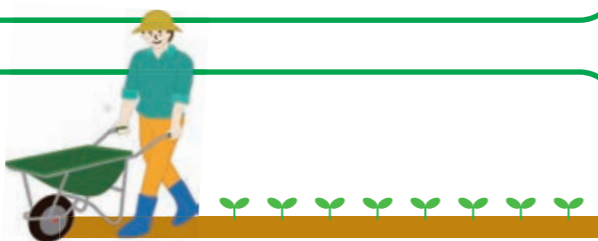
### 海外への持ち出しに注意

海外持出禁止との条件が定められている場合は、このような種苗の海外への持ち出しは法令違反になります(令和3年4月1日から種苗への表示が義務づけられています)。

### 栽培地域が限定された品種もあります

登録品種には、海外持出禁止や栽培地域の限定などの条件を付けることが可能になりました(令和3年4月1日出願品種から適用)。

## 種苗を増殖する場合の注意



### 増殖には許諾が必要です

令和4年4月1日から登録品種の収穫物の一部を自分の種苗として使うことにも、育成者の許諾が必要になります(育成者が認めていれば増殖できます)。

※改正前の種苗法で自家増殖とされている行為

### 増殖した種苗の販売や譲渡には許諾が必要です

増殖した登録品種の種苗はこれからも今までと同様に許諾なしには譲渡や販売はできません。

### 簡易な許諾方法

育成者が認めていれば、団体を通じた簡易な許諾手続きも可能です。

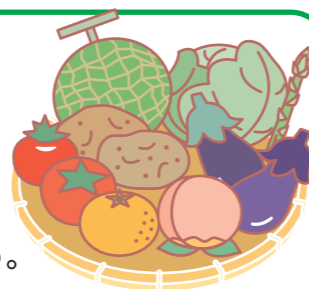
## 表示の確認

### 表示を確認しましょう

登録品種の種苗には、「登録品種」などの表示があります(令和3年4月1日から義務化)。種苗を購入する際は、表示を確認しましょう。

### 利用条件にも注意

国内栽培地域の限定など条件が有る場合がありますので、種苗への表示を確認しましょう。



【本ページは下記資料を抜粋・加工して作成しています】

- ・「各都道府県において主に栽培されている品種(令和3年3月末現在)」(農林水産省)  
[https://www.maff.go.jp/j/kanbo/tizai/brand/b\\_syokubut/attach/pdf/hinshu-324.pdf](https://www.maff.go.jp/j/kanbo/tizai/brand/b_syokubut/attach/pdf/hinshu-324.pdf)
- ・「(農業者向け)種苗法改正のポイント(パンフレット)」(農林水産省)  
<https://www.maff.go.jp/j/shokusan/shubyoho.html>

## 特集1

# 改正種苗法が令和3年4月から順次施行

優良品種の海外流出の防止を主な目的とした改正種苗法が令和2年12月2日、参院本会議で可決・成立しました。

## 種苗法とは??

種苗法は、優良な品種を保護し、新品種の開発を促進する制度です。新品種を開発した人がその品種を国に登録することで種苗販売などを独占できる権利「育成者権」を守っています。

## 熊本県で主に栽培されている品種

品目	一般品種 (誰でも自由に利用できる品種)	登録品種 (育成者権がある品種)
穀物	稲	くまさんの力、あきまさり、にこまる、ちはるか、やまだわら、ミズホチカラ、くまさんの輝き、ヒカリ新世紀、あきだわら、とよめき、華錦、北陸193号
	小麦	シロガネコムギ、チクゴイズミ
	大麦	はるしずく、ニシノホシ
	はだか麦	ダイシモチ、イチバンボシ
	大豆	フクユタカ、むらゆたか、みさを大豆、丹波黒、キヨミドリ、エルスター
いも類	ばれいしょ	メークイン、ニシユタカ、デジマ
	かんしょ	高系14号、ベニアズマ
野菜	レタス	インターセプト(SAKLETO11)、ブルラッシュ(SAKLETO13)
	アスパラガス	ウェルカム
	トマト	りんか409、アニモ
	ナス	筑陽、大長ナス、黒船、PC 筑陽
	イチゴ	さがほのか
	メロン	アールス、アンデス、クインシー、肥後グリーン
	スイカ	朝ひかり、スーパーエース、春のだんらん、祭ばやし
	ショウガ	土佐一、おたふく、新高知
果樹	ウンシュウミカン	肥のさやか、肥のあかり、肥のあすか、肥のみらい、熊本EC11
	その他カンキツ	不知火、ナツミカン、河内晩柑、晩白柚
	クリ	丹沢、杉光、筑波、銀寄、利平栗
	ブドウ	巨峰、高墨、マスカットベリーA、ピオーネ
	ナシ	新高、豊水、幸水、新興
	モモ	日川白鳳、はなよめ、ちよひめ、白鳳、あかつき
その他	イグサ	ひのみどり、夕風、ひのはるか、涼風

※開発品種について、熊本県は赤色、農研機構は青色、他の都道府県は緑色、その他は黒色で表記しています。  
※掲載されていない品種が流通している場合があります。 ※上記の品種登録状況は令和3年3月末時点のものです。



- 22 頭脳に挑戦
- 21 無料相談会・お便り・当選者発表
- 19 (マル)得情報!
- 18 レッツクッキング!
- 17 地域の情報
- 16 次代につなげ! 鹿本農業高校だより
- 15 進めよう! 国産国産
- 14 夢大地館生産者インタビュー
- 13 夢さくら通信
- 12 プチ特集 あなたもチャレンジ! 家庭菜園
- 11 特集2 スイカ直売会を実施しました
- 10 理事会・地域担い手育成センター
- 9 今月の旬家族
- 7 農作業メモ
- 5 PHOTO REPORT
- 3 農をささげる力人
- 1 特集1 改正種苗法が令和3年4月から順次施行



ますだ かずとし  
**増田 一寿** さん  
鹿本町梶屋 **53歳**

**経営形態**

水稲 500a  
肥後グリーンメロン 30a  
黒小玉スイカ 30a  
菊 20a

一言  
お願  
いし  
ます!

農家の長男として、農業一筋で  
頑張ってきました。

家族で協力し、美味しい農産物  
をつくっていきます。



力  
ちからびと人

農をいかにする

私もひとりの生産者

**肥育牛部会長**

みやき よしたか  
**宮木 義隆** さん(53歳)

植木町清水

**“会長”として**

令和2年6月から部会長を務めています。

部会には現在8戸の生産者が所属しており、JA鹿本主催で行う月1回の「かもと牛研究会」やJA熊本経済連主催の勉強会・共励会などに参加し、牛の飼い方や血統などについて情報交換を行ったり、枝肉の品質を競い合っています。高品質なものを生産するため、互いに切磋琢磨し、肉質向上に努めています。

コロナ禍の今、農畜産物の販売量・価格が安定せず、また、部会員はもちろん、畜産業に関わる人々や組織との情報交換の場を設けられずにいます。どのように情報を共有し、販売促進につなげていくかという課題に向き合っているところです。

様々な問題を抱えていますが、どのような状況下でも変わらないことは、消費者の方々へ安全・安心で美味しい牛肉を提供していくということだと思っています。今後も部会一丸となって牛づくりを行っていきます。



**“農家”として**

農業大学の畜産科で牛について学び、20歳で就農しました。4年前に(株)宮木牧場を設立し、代表取締役を務めています。現在は交雑種のみを取り扱っており、生後8か月の子牛を仕入れて約20か月肥育し、肉用牛として出荷しています。

肥育する際は、特に“エサ作り”にこだわっています。仕入れたエサと自家製のエサをブレンドすることで、コスト削減のほか、太りにくい雌牛の成長を促進させるよう努めています。配合を少し変えただけで全く違う肉質になり、また、その結果が分かるのは2年ほど肥育した後となるため、何年も試行錯誤し、研究を重ねてきました。

県外の牛繁殖農家で研修していた息子が帰ってきたことを機に、今後は繁殖と肥育の両方に取り組んでいきたいと考えています。子牛として出荷したり、そのまま肥育して肉牛として出荷するなど、状況に応じて販売方法を選択できることが強みだと感じています。家族や従業員とともに、新しいことにチャレンジし続けていきます。

**菊鹿町上内田**

たけもと みさお  
**竹元 操** さん(68歳)

**生産作物**

水稲(主食用・種子用) 180a  
シイタケ 150a

元気の秘訣は

**“たくさんの趣味を見つける”**

息子や娘が主でやっている農業を手伝いながら、押し花やクラフトバッグ作り、家庭菜園などの趣味を楽しみ、毎日いきいき過ごしています。

65歳以上が集まる「ばばさん会」で花植えを行うなど、地域住民との交流も楽しみの一つです。

押し花▶



あたたか  
元気!  
現役農家46年目!



▲竹元さん手作りのバッグと共に。



一番茶出荷始まる



4月15日よりJA茶加工場で一番茶の集荷・製造が始まった。今年も天候に恵まれ、昨年より8日早い集荷となった。同日は生産者2名が朝摘み生葉2,266kgを加工場へ持ち込んだ。一番茶のピークは5月上旬。6月上旬から二番茶へ移る。同加工場で製造された緑茶やほうじ茶は、山鹿市鹿北町にある茶販売所や、管内にあるJA直売所のほか、JAオンラインストア等で常時販売している。新茶は5月下旬から順次販売予定。

総会を開催

JA鹿北支所岳間取次店で4月6日、茶生産部会通常総会を開いた。事業経過・収支決算の令和2年度報告や令和3年度計画、茶製品の販売について活発な議論を交わした。同総会では役員改選も行われ、新体制の中、部会一丸となつて茶生産販売に取り組むことを決めた。



役員等定数検討諮問委員会答申が行われる



答申書を受け取る組合長

4月15日、本所でJA鹿本役員等定数検討諮問委員会(会長:県鹿本地域振興局農林部 山本部長)の答申が行われた。この諮問委員会は、JA役員等の適正な定数について審議いただくよう組合長より諮問されたもので、JA青年部・女性部・生産部会の代表者及び学識経験者ら8名で構成され、慎重に審議されていたもの。同日は、各委員一致した意見としてまとめられ、山本会長より組合長に答申書が手渡された。

中島健作さん 栽培へのこだわりを語る



▲インタビューを受ける中島さん

鹿本町で水稲を栽培している中島健作さんが4月22日、熊本の地場産品の販売を手掛ける株式会社コムセンスより取材を受けた。同社が販売する雑穀米の原料を生産するJA組合員の一人である中島さんは、インタビューや撮影に協力。ウェブやメルマガジンなどで紹介することや生産者の顔が見える販売を行いたいという同社の取材に応じ、水稲栽培に対するこだわりや熱い思いを語った。



▲表彰を受けた鹿子木さん

鹿子木莉子さん、信用事業検定試験で全国1位!!

JAバンク中央アカデミーが開催している試験「第48回信用事業基礎(貯金・為替)の部」で、鹿本町支所窓口担当の鹿子木莉子さんが全国トップの成績で合格した。この試験は、初任者を対象に貯金・為替の基本を習得し、実務に必要な知識を身につけるための検定で、JA本所で4月30日、農林中央金庫より表彰状が授与された。

麦種子ほ場審査で徹底管理

JAでは麦種子に関して、4月下旬の出穂期と5月中旬の登熟期の2回、変異株や病害虫の発生がないか等をチェックするほか、適切な収穫時期・収穫方法の遵守を呼びかけるほ場審査を実施している。4月20日、熊本県主要農作物改良協会や県鹿本地域振興局の協力のもと、山鹿市の菊鹿町と鹿本町にある生産者13名のほ場を複数の少人数グループに分かれて審査した。全ほ場が基準をクリアし、令和4年産播種用種子として5月下旬頃に収穫を行う予定。今年度は、5月中旬までにJA管内の200か所、約37ヘクタールのほ場を審査した。



▲ほ場を審査するJA営農指導員と生産者



テーマに沿って思いを伝えていただきます

青年部テーマ:夢・希望

山鹿地区 吉田 友洋



現在、個人で米の作付けを行っています。今後は、ドローンでの農薬散布や土地の集約によって、地域の農地を守っていきたいと思います。

女性部テーマ:私のいきがい

鹿北支部 田中 智子



仲間と一緒にお茶とお菓子でほっと一息つくことが私の幸せで、小さいいきがいとなっています。コロナで自粛中ですが、そんな日々に早く戻ればいいですね。







# 瓜類・野菜類の管理について

営農指導課 猪原



## 《西瓜》

ハウス内は高温となりますので、ハウスの両側換気を必ず行い、ハウス内が蒸れないようにしてください。夜間も15℃以上ある場合は、ハウスを開放してください。わき芽の整理は株元～着果節位付近までは必ず行い、つる先は草勢が強い場合は行い、普通～弱い場合は取らないようにしてください。

萎れ防止にはプロテックα(500倍)を午前中に葉面散布してください。

## 《メロン》

育苗時期は、ハウス内外の害虫進入防止対策(苗床は紫外線カットフィルムや粘着トラップ等・本圃は防虫ネット【0.4mm】を谷とサイド)を実施し、定植2～3日前に株元付近へ粒剤処理を行ってください。

栽培管理は西瓜同様に換気を徹底し、今後交配となる作型は定植から交配まで30日以上かけて樹作りを行ってください。肥後グリーンについては水切れしないように少量多回数の灌水を行い、表面を開放し通気性を高めてください。

## 《アスパラガス》

茎枯れ病・斑点性病害の発生抑制のため、予防防除の徹底をお願いします。

また、高温期対策として表面を開放して通気性を高めてください。

## 《病害虫や獣害対策》

瓜類の病害虫について、この時期はアザミウマ類・アブラムシ類・うどんこ病が多発する時期です。被害が増加する前に早期防除で、農薬を変えながら薬剤の抵抗性がつきにくいように散布してください。

アスパラガスについては斑点病とアザミウマを特に防除してください。

獣害対策について、イノシシやタヌキなどは、隠れる場所(ヤブや荒れ地)と食べ物がある場所が近い圃場を狙ってきます。まずは隠れる場所をなくすことです。例えば、ヤブから圃場までの間を2～3m以上空けて獣が見えるようにします(草刈も含む)。防風樹がある場合は、地上部から60cmぐらいの枝を払います。そして、圃場の周りやハウス内に野菜の残渣を捨てないことです。

他には自動点滅のライトやラジオを一日中つけたり、動物の嫌がる臭いをケモノ道にかけるなど様々な方法ありますが、必ず慣れてきますので対策を変えなければなりません。最も有効な対策として、電気柵があります。



# 花卉の栽培管理について

営農指導課 宮木



## ○菊について

夏秋菊に関しては、9月彼岸用の定植がはじまっている状況です。今後については、高温に注意し換気の徹底をお願いします。精の一世に関しては、立枯れ予防のため排水対策を図り少量多回数での灌水を心掛けてください。病害虫では、スリップス、ヨトウムシなど増加していますのでローテーション散布での防除の徹底をお願いします。

※安定した菊生産のためには苗の確保が重要になります。苗・挿し穂の過不足がある方は早めに担当指導員まで連絡をお願いします。

## ○洋花類について

洋花類に関しては、6月は高温多湿で灰色カビ等病気の発生及びヨトウムシの蕾の食害に十分注意し、定期的な予防散布をお願いします。クレームの発生がないように、より一層の選花徹底をお願いします。

## ○土作りについて

前作終了後は、土を乾燥させないように適度にかん水を行ってください。ビニールハウスではビニール被覆を除去し、雨に当てるなどの対策をとってください。さらに完熟堆肥や野草(かや)等の有機物の投入、太陽熱消毒、土壌消毒を実施し、土壌分析に基づいた施肥設計をし、施肥・定植までの準備を早めに行ってください。

※尚、詳しい内容は担当指導員へお尋ねください。



# 豚の暑熱対策

畜産課 新崎



## 1. 飼養管理対策

◆新鮮な冷水の十分な確保: ポンプの点検、ニップルの詰まり、ウォーターカップの破損、水道管内の汚れを事前に確認しましょう。

◆授乳期用飼料へのエネルギー、アミノ酸強化(添加剤やサプリメント等)

◆給与時期・回数の工夫: 飼料の早朝・夜間給与、3回給餌等

◆密飼いの防止

## 2. 施設対策

◆畜舎外からの暑熱遮断: 屋根への石灰塗布、断熱材の使用、寒冷紗の設置

\*石灰は手作業でもローラー等でしっかり塗れば、耐久性は4か月以上持続するといわれています。

◆畜舎内の温度低減: 換気扇・扇風機・ダクト換気による送風、ドリップクーリング、通路への水撒き、細霧機の設置、クーリングパッド等

\*入り口や窓付近また送風の妨げになるものを片付けて、換気の効率を上げましょう。

インバータを接続することで電気代の節減効果もあります。

◆エコ暑熱対策

\*グリーンカーテン

ゴーヤ・ひょうたん・朝顔などのつる性植物を豚舎側面に植生することで直射日光の遮断効果があり、カーテンの内側と外側で最大5℃温度の気温低下が見込まれるといわれています。

\*ドリップクーリング(ペットボトル)

ペットボトルを冷凍し、天井から吊るしたり網など固定し母豚の頸部に滴下します。冷凍できるペットボトルは限られているため、分娩後の母豚や調子の悪い母豚に優先的に使用します。

# 農作業メモ



## 普通作

### 小麦の適期刈取時期と水稲植付け前の管理について

農産課 池田



#### ◆小麦の適期刈り取り

播種時期の違いなどにより、ほ場によって生育にバラつきがあるものの、今年産の小麦については概ね順調に生育しています。積算温度から見た適期刈取時期は、出穂が早かったほ場(3月30日出穂)で5月20日頃と予測されます。準備を万全に整え、適期刈り取りを行いましょう。

1. 収穫適期は子実の水分が30%以下の時です。

2. 目安は、成熟期(穂首部分が黄化し穎が枯れ、粒は緑色が抜け、ツメ跡がわずかにつく、ほぼ“ろう”くらいの硬さになった時期)から4～5日後です。

3. カラスノエンドウ、ヤエムグラ、マモノシリヌグイなどは、種子の粒厚が厚く選別が困難なため、必ず抜取りを行いましょう。

4. 使用する機械類の清掃を徹底し、異品種混入等を未然に防止しましょう。

5. 倒伏した場合は品質が悪くなりますので、その部分は別刈りを行いましょう。



カラスノエンドウ



ヤエムグラ



マモノシリヌグイ

#### ◆水稲元肥の施肥時期とほ場の均平の必要性

1. 水稲の元肥は移植の7～3日前に施用するのが理想的です。(移植の14日前となるような時期に施用すると窒素の溶出は早くなり、茎数、穂数ならびに窒素吸収量が少なく推移します。)

2. 均平精度を高めると、ほ場内の水深のムラが小さくなり水管理がしやすくなります。

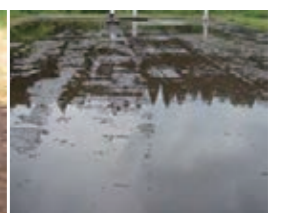
3. 水深の浅い部分や田面が露出した部分は除草剤効果が不安定になります。

#### ◆均平にするポイント

POINT1. 代かきよりも運土量が多いのは、耕起・耕耘です。耕起・耕耘作業の段階で均平を図る方法が有効です。

POINT2. 代かき作業では運土量が少ないので、あくまで局所的な高低差を小さくすることを心掛けましょう。

#### ◆上手な耕耘と未熟な代かきの写真



# 果樹

## 6月の果樹園管理

営農指導課 村上



### 防除・栽培管理

品目	管理内容	農薬・資材名	倍数	対象病害虫
みかん	・摘果: 極早生は6月上旬、早生・普通は6月下旬からを目安に着果状況に合わせて摘果を行ってください。 ・マルチ: 圃地の土壌条件を把握したうえで極早生は6月上旬～下旬を目安に被覆を行ってください。	ハーベストオイル	150	ハダニ
		スプラサイド乳剤40	1,000	カイガラムシ等
		アグリメック	2,000	アザミウマ類
		ジマンダイセン水和剤	600	黒点病
デコボン	大玉生産の為には早期摘果が重要です。2次生理落果が終了次第取り掛かりましょう。	トランスフォームフロアブル	1,000	カイガラムシ類
		コルト顆粒水和剤	2,000	カイガラムシ類
		ジマンダイセン水和剤	600	黒点病
梨	[1㎡あたりの着果目安] 幸水:12果 豊水:11果 新高:7果 あきづき:9果 輪紋病多発圃ではストロビーDF 2,000倍(前日、3回)を追加散布してください。カメムシが多い場合MRジョーカー2,000倍(14日、2回)を追加散布してください。	ジューシーカル	1,000	体質強化
		フロンサイドSC	2,000	黒星病・輪紋病
		バリアード顆粒水溶剤	2,000	シンクイムシ等
		オキシラン水和剤	500	黒星病・輪紋病
		ナリアWDG	2,000	黒星病等
柿	摘果果実 ・果実が小さいもの ・果形が乱れているもの ・病害虫果 ・ヘタが小さいもの	サムコルフロアブル10	5,000	シンクイムシ類
		スコア顆粒水溶剤	3,000	炭そ病等
栗	若木など防除が必要な場合に散布しましょう。	アクタラ顆粒水溶剤	2,000	フジコナカイガラ等
		トラサイドA乳剤	100	カミキリムシ

※農薬使用・混用について不明な点がございましたらJA指導員もしくは営農センターにご相談ください。





# 今月は大麦農家! 杉焼ファミリー

表紙の紹介

## 今月の旬家族

信廣さん(76歳)  
(信一さんの父)

拓真さん(20歳)  
(信一さんの長男)

峰子さん(47歳)  
(信一さんの妻)

芳子さん(73歳)  
(信一さんの母)

春奈さん(25歳)  
(信一さんの次女)

信一さん(52歳)



## 信一さんにインタビュー i n t e r v i e w

### 栽培状況は?

昨年までは、大麦「はるしずく」を栽培していました。しかし、JAの栽培講習会に参加し、「くすもち二条」という、草丈が短く倒伏しにくいことに加え、早生品種であるため後作の準備期間が確保しやすいなどの特徴があるもち性大麦に興味を持ったことがきっかけで、今年からくすもち二条へ切り替えました。現在は順調に生育していますが、収穫時期は長雨により品質に影響が出ることもあるので、天候を注視しながら栽培に努めています。

### モットーは?

「やる気をもって元気に健康に、勇気をもって堂々と、負けん気をもってコツコツと、根気をもって最後まで」を心がけています。

### コロナ禍で思うことは?

農業大学を卒業し、両親の農業を継ぎました。自然災害など様々な困難に見舞われましたが、地域の農家の方々や組織に助けられながら、今まで農業を続けることができています。現在も、新型コロナウイルス感染症が拡大し、どの業種においても大変な時代をむかえています。地域の絆で乗り越え、代々築いてきた農地を守り、さらに盛り上げていきたいと思っています。

住所 鹿央町奥永

経営形態  
大麦(もち麦) 600a 水稲 550a  
飼料用米(WCS) 358a 葉タバコ 280a  
ハウスキンカン 37a

## 第1回理事会議題

令和3年4月30日(金)開催

### 〈定例業務報告〉

- 第1号議案 令和2年度決算及び剰余金処分案について
- 第2号議案 令和3年度の余裕金運用について
- 第3号議案 第32回通常総代会の招集及び付議事項について
- 第4号議案 令和3年度コンプライアンスプログラムの策定について
- 第5号議案 給与規程の一部変更について
- 第6号議案 固定資産の取得(菊鹿種子センター出荷設備機器更新)について
- 第7号議案 年度末賞与の支給について

右記7議案について審議され、原案通り承認された。

### 報告事項

- ① 第35期(株)鹿本広域福祉センターの決算及び利益処分について
- ② 令和2年度余裕金の運用状況について
- ③ 固定資産の取得及び処分について
- ④ 組合員の加入及び脱退の状況について
- ⑤ 子会社の監査報告について
- ⑥ コンプライアンスプログラムに基づくクロスチェック実施計画について
- ⑦ 利益相反取引の定期報告について
- ⑧ 事務リスク管理規程に基づく報告について(半期)
- ⑨ 役員等定数検討諮問委員会の答申について
- ⑩ 山鹿市指定金融事務取扱契約書等の一部変更並びに覚書締結について
- ⑪ 「反社会的勢力等」の取引排除にかかる対応事務手続に基づく報告について
- ⑫ 金融円滑化にかかる条件変更対応状況の報告について(年次)
- ⑬ 員外資金の貸付について
- ⑭ 公共事業資金の貸付及び回収について

## 地域 担い手育成 センター

第3期生

### 研修をご紹介します

- ・座学(就農計画作成)
- ・ナス・ミニトマトの収穫
- ・スイカの品種比較
- ・天敵の数量調査

この時期の作業

### \*JA鹿本地域担い手育成センター研修・指導体制\*

センター長(JA職員)技術指導員(JA嘱託職員)の常駐と熟練した生産者(営農アドバイザー)それぞれのスタッフが研修生の研修・指導を実施しております。  
また、農業経営に必要な基本的な知識習得のための座学においては、関係機関・JAグループの協力により専門担当者が実施します。さらに1年間の研修終了後も必要な栽培技術指導、農業経営相談等も関係機関並びにJAが全面的に支援しています。

県鹿本地域振興局や山鹿市の方々に、就農計画の作成手順について教えていただきました。



3月上旬に新しく4品種のスイカを定植。高温・病害虫に強く、肥大性に優れた品種を選定するため、各品種を比較しています。

- 今後の主な作業
- ・座学(農業簿記)
  - ・選果場視察
  - ・ミニトマト・ナスのハウス片付け
  - ・スイカ収穫



飼料、飼料添加物、動物用医薬品の製造・販売

北九州事業所  
〒869-1235 熊本県菊池郡大津町室1485-3  
TEL 096-294-8322  
FAX 096-294-2207  
http://www.kashiken.co.jp/



株式会社 ハラタ  
本社・工場 〒838-0051福岡県朝倉市小田2129 TEL (0946) 22-2375  
熊本営業所 〒861-0136熊本県熊本市北区植木町岩野169-1  
営業所/甘木 朝倉 田主丸 筑後 佐賀 宮崎 TEL (096) 273-4511



あなたもチャレンジ!  
家庭菜園



# ブロッコリー

側花蕾を春まで取り続ける



園芸研究家 ● 成松次郎

ブロッコリーは冷涼な気候を好み、生育適温は18~20度です。小さいときは高温に強いが、つぼみの肥大期には耐暑性が弱くなります。一方、耐寒性もあまり強くなく、氷点下2度以下で凍害を受けます。

7月下旬~8月中旬にまき、11~12月に頂部の花蕾(からい)を収穫し、その後側枝から小さい花蕾を春まで取り続けます。

**【品種】**花蕾が作られる早晩で早生、中生、晩生に分けられます。中生品種が作りやすく頂・側枝花蕾兼用の「ハイツSP」(タキイ種苗)、「緑嶺」(サカタのタネ)などが一般的です。「スティックセニョール」(サカタのタネ)は小さいつぼみで茎が柔らかく、たくさん取れる家庭菜園向きの品種です。

**【苗作り】**直径7.5~9cmのポリポットを使い1ポット当たり3~4粒をまき、本葉2~3枚以上で1株に間引きます(図1)。苗作りの期間中は、寒冷しゃで害虫の飛来を防ぎます。

**【畑の準備】**植え付け2週間前に、1平方m当たり苦土石灰100gをまいて、深く土を耕しておきます。植え付け1週間前に畝幅70~80cm、深さ20cmの溝を掘り、この溝1m当たり化成肥料(NPK各成分10%)100gと堆肥2~3kgを施し、土を戻してよく混ぜて、高さ10cm程度の畝を作っておきます(図2)。

**【植え付け】**本葉4~5枚の頃、株間45cm程度に植え付けます(図3)。植え付け前には、植え穴に十分灌水(かんすい)して植え傷みの少ないようにします。

**【追肥】**追肥は植え付け後20日ころ株元に化成肥料を1株10gくらいまいて、土寄せします。2回目は花蕾が見える頃に施用します。また、頂部の花蕾を収穫後、側枝の発生を促すため、10gくらい与えます。

病害虫防除(ヨトウムシ、コナガなど)が多いので、トアロー水和剤CTなどで駆除します。

**【収穫】**花蕾が大きくなり、小さいつぼみがはっきりと見え、固く締まった状態が収穫適期。長さ15~20cmに切り取ります(図4)。頂花蕾の収穫後、側枝から発生する小さい花蕾を春まで取り続けることができます。

※関東南部以西の平たん地を基準に記事を作成しています。

図1 苗作り

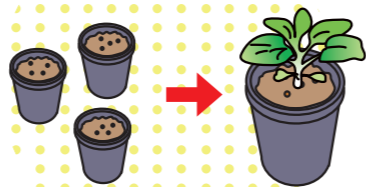


図2 畑の準備

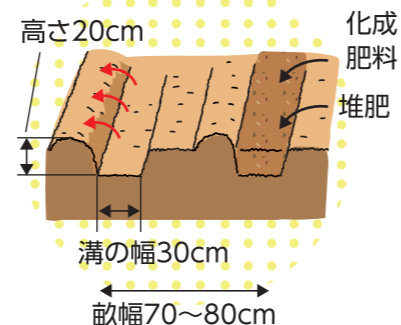


図3 植え付け

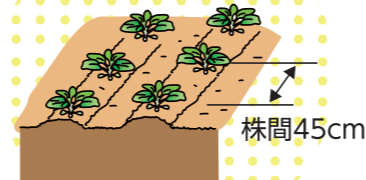


図4 収穫



## 特集2

# スイカ直売会を実施しました!!

ご来場  
ありがとうございました。

ファーマーズマーケット夢大地館本店と植木支所特設会場では、4月24日(土)から5月9日(日)にかけて「スイカ直売会」を実施しました。



▲FM夢大地館本店



▲RKKラジオでも  
生中継されました

スイカ  
重量当て



植木支所特設会場



FM夢大地館と植木支所特設会場のテントにて、旬を迎えた大玉・小玉スイカを販売。その場で即購入される方や全国各地へ送られる方など、実際見て触って「大きい」「デカァ〜」とびっくりされて購入いただきました。

※今後スイカをご購入される際は、FM夢大地館やJA鹿本オンラインストアでお買い求めください。

**園(株)永井運送**  
《総合物流業》  
全国輸送・倉庫管理

本社  
熊本県宇城市松橋町曲野 2942-1  
TEL 0964-32-7315  
FAX 0964-32-1116

永井運送 検索

## 協伸化成株式会社

~農業用ハウスフィルム加工  
プラスチック製品製造~

本社工場 熊本県山鹿市鹿本町分田 332  
TEL 0968-46-5246 FAX 0968-46-4722  
成形工場 熊本県熊本市北区植木町宮原梅木 422-3  
八幡工場 熊本県山鹿市石 793

元気な野菜づくりに!  
土壌消毒剤  
**ソイリーン**  
線虫・土壌病害・雑草をシャットアウト!

製造 三井化学アグロ株式会社  
販売 サンケイ化学株式会社

JAグループ 農協 全農 経済連

段ボールケース・包装資材を通し、地域農業の繁栄に奉仕する  
全農・JA熊本経済連指定

## コバシ株式会社

本社 〒104-0031 東京都中央区京橋1丁目4番13号セントラル京橋ビル3F  
九州事業部 〒866-0011 熊本県八代市井揚町2104  
TEL 0965(33)1850 FAX 0965(34)8445  
熊本事業部 〒861-1104 熊本県合志市御代志1648  
TEL 096(242)3111(代) FAX 096(242)2755





# ファーマーズマーケット夢大地館

鹿央町広

とみ おか み か  
**富岡 美佳さん**

出荷物

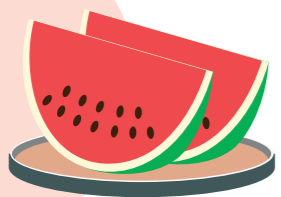
大玉スイカ、  
アールスメロン



スイカは4月～7月頃、メロンは12月～1月頃に出荷しています。ファーマーズマーケット夢大地館は、生産者や消費者の方々の活気にあふれ、私自身も“もっと良いものを作らなん!!”というやる気が出てきます。

夢大地館へは出荷に訪れるだけでなく、生産者の方に栽培・販売方法を伺ったり、お客様との会話から消費者ニーズを把握するなど、アドバイスや意見をもらう場としても活用させてもらっています。集めた情報を我が家の栽培に生かし、高品質な農作物を作るために試行錯誤を続けています。

今後も家族で協力し、新しいアイデアを出し合いながら、美味しい農作物を多くの消費者の方々へ届けていきます。



JA直売所へ行き  
JAカードのご利用で  
**5%OFF**

**RU 株式会社 らくのう運輸**  
Rakunou Unyu  
熊本県菊池市泗水町豊水1216-2  
TEL.0968-38-6300・FAX0968-38-6303

## 九州森紙業 株式会社

〒861-0117  
熊本県熊本市北区植木町正清1310  
TEL:(096)274-7121(代表)  
FAX:(096)274-7129

# 夢さくら通信

ご利用に関するお問い合わせはこちら▼

地域密着型通所介護事業所 ☎0968-42-1207  
山鹿市久原5439-1

早くも夏は汗ばむ季節となりました。新型コロナウイルス感染症はまだまだ収束しておらず、しばらくは注意を払って生活していく必要があります。家にこもりがちになり、生活が単調になりがちですが、意識的に好きなことに多く触れ、日頃から生活に刺激を与えられるように心がけましょう。ワクチン接種も始まり、終息は時間の問題と信じて気を緩めず過ごしていきましょう。4月「夢さくら」の活動を紹介します。

**創作工芸 “鯉のぼり” 作り**

ひとつひとつ丁寧に作りあげました

みんなで力を合わせて作った“鯉のぼり”

ご自宅用“鯉のぼり”も作ります

鯉の正体は?

### レクリエーション

#### じゃんけんレク



じゃんけんを先に出す方に勝つ、負ける  
楽しみながら脳トレ効果

### ランチタイム

#### お花見ランチ



「見て楽しんで、  
食べてげんきに  
なってもらいたい」  
そんな思いをこめて

みんなで食べる楽しい昼食  
「いただきます」



霊仙老人会様より  
お花をいただきました  
ありがとうございます

継続しています!

新型コロナウイルス感染症対策 夢さくらでの「新しい生活様式」  
人と距離をとる、マスクの着用、手洗い手指消毒、こまめに換気

**OSK 大石産業株式会社**

九州支店 〒861-0551 熊本県山鹿市大字津留字近津宮20番地  
TEL:0968-44-5181 FAX:0968-44-5184

段ボールケース パルプモールドトレー  
メロン用、トマト用、小玉スイカ用  
デコボン用、鶏卵用

写真は小玉スイカトレー 3玉・5玉

**IKEX** 果物・野菜・食品用パック製造・販売  
農業資材全般

**株式会社 イケックス。**  
九州支店

〒861-0127 熊本県熊本市北区植木町亀甲2169-1  
TEL (096) 272-1871  
FAX (096) 272-1846  
E-mail: ikex-kyushu@asahi-net.email.ne.jp



# 次代につなげ! ~鹿本農業高校だより~



## 着任の挨拶

令和3年(2021年)4月に第33代校長として着任した田畑淳一です。よろしくお願いします。鹿本農高勤務は、3回目です。昭和63年から初任として3年、平成8年から18年までの11年…通算14年間勤務し、母校のように愛着があります。その14年間は、私の何にも代えがたい貴重な教育実践の期間であります。特に、この「JAかもと」に連載が始まった平成11年5月から約8年間、初代の広報担当としてお世話になりました。地域に根ざす農業高校から元気を届けたい一心で情報を発信し、20年以上にわたり連載されていることに感謝しています。

さて、私の掲げた教育スローガンは、「なすことによって学ぶ~自らの可能性を信じて一歩前へ~」であります。高齢化、人口減少が進む地方において、地域産業並びに地域社会を担う持続的な人材育成が重要な課題であり、本校の役割の一つであります。すなわち、農業の重要な役割は、食料生産だけではない地域社会を担うものがあると過去の勤務で体感してきました。私は、地域で働き、地域で生きていく上で大切な「農業」や「地域社会」、「地域環境」を身近に感じ学びを進めることが農業高校で学ぶ意義だと考えています。

これらのことを踏まえ、本校では自立した職業人として生きていくための総合的な力を育めるよう指導していきます。自らの可能性を信じ、それらを生かすべく目標を持って「一歩、一歩」努力していく生徒を教職員がチームとして支援していきます。さらには、本校生徒と教職員が、すべての生命の大切さを認識し、他者並びに自分自身へも思いやりと優しさを持って学校生活を送れるよう尽力していきます。

今後も生徒の自己実現を支援し、地域と共に歩む農業高校の存在意義を高めていきますので、より一層の御理解と御支援を賜りますようよろしくお願いします。



▲園芸技術科



▼生活デザイン科



▲食品科学科

鹿本農業高校の学校の様子も随時更新中。ぜひご覧ください!!

▶▶▶ <http://sh.higo.ed.jp/kamotono>



**日本通運** NIPPON EXPRESS 環境にやさしい日本通運。

〒862-8522  
熊本市中央区水前寺1丁目5番8号  
<http://www.nittsu.co.jp> TEL 096-387-8777

スイカの限りない可能性を信じて日々改良と研究を続けています

スイカには人を喜ばせる力、人を楽しませる力、人を健康にする力があると私たちは考えています。スイカは無限の可能性を秘めた果実です。スイカの持つあらゆる可能性を追求し、より大きな価値を見いだすことこそ、弊社の使命と考えます。

スイカの可能性を未来に広げる  
**株式会社 萩原農場**

# 進めよう! 国消国産



【今回のテーマ】

国消国産ってなに?

「国民が必要とし消費する食料は、できるだけその国で生産する」という、JAグループの考え方です。



食料自給率

**38%**

※2019年度、  
カロリーベース

世界規模での  
災害発生と農業被害

日本の「非常に激しい雨」  
ここ30年で

**1.4倍**



食を取り巻く  
リスクが  
増えています

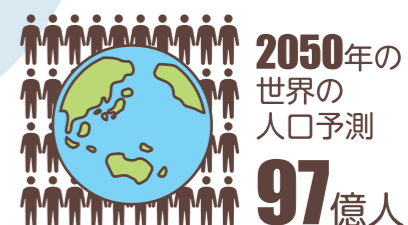


平均年齢  
平成の30年間で

**10歳**上がる

国内農業者の減少や  
高齢化、農地面積の減少

世界の人口増加に  
よる食料需給のひっ迫



出典:農水省 食料需給表、農林業センサス、農業構造動態調査/気象庁/国連 世界人口推計2019年版

新型コロナウイルス感染拡大により、マスクの需要が急激に増えました。その大部分を輸入に頼っていたことから、国内は一時深刻なマスク不足に陥りました。もしそれが食料であったらどうなっていたでしょうか。

コロナ禍では、実際にいくつかの国が食料の輸出を制限しました。また、食料不足に陥っても、短期間での食料増産は難しいです。

こうした実態を多くの国民にご理解いただき「食料を生み出す農業・農村を支えたい」と思う人を増やしていくことが必要です。



耕そう、大地と地域の未来。

大切な真心を  
迅速・安全・確実に

株式会社 新九州運輸

〒861-0131  
熊本県熊本市北区植木町広住287-1  
TEL (096) 272-6550

売上げアップに貢献します

農ビ・農PO・農ポリ・ハウス・包装資材・その他資材  
お問い合わせはお近くのJAか下記までどうぞ!

三建産業株式会社

〒861-2202 上益城郡益城町大字田原174  
TEL (096) 286-9421 FAX (096) 286-9422





## 塩さばとオクラのガーリック炒め

### 材料(2人分)

- 塩さばドレス(さばの切身) … 半身1枚
- オクラ … 6本
- にんにく(みじん切り) … 1片
- オリーブオイル … 大さじ1
- 塩こしょう … 少々
- しょうゆ … 小さじ1
- レモン(くし型切り) … 1/2コ

### 作り方

- ① 塩さばは幅2cmの大きさに切っておく。
- ② フライパンにオリーブオイル半量を熱し、オクラを入れて表面に焼き色が付くまで焼き、一旦皿に取り出しておく。
- ③ フライパンにオリーブオイルを足し、にんにくを香りが出るまで炒める。
- ④ 塩さばを入れ、火が通るまでしっかり焼く。
- ⑤ 火が通ったら、オクラを戻し、塩こしょう、しょうゆで味を整える。
- ⑥ お皿に盛り付け、レモンを搾る。

## 食べる冷やしご汁

### 材料(4~5人分)

- 豚バラスライス(一口大の大きさ)100g
- キュウリ(板ずりして小口切り) … 1本
- オクラ(板ずりして小口切り) … 3本
- トマト(ざく切り) … 1コ
- 蒸し大豆(大豆の水煮) … 1袋(80g)
- 味噌 … 大さじ2
- 水 … 800mL
- かつおだし … 小さじ2

**Aコープマーク商品「簡単和風だし旨! だしパック」でだしをとっても◎ (800mLの水に対して2パック)**

### <薬味>

- みょうが(小口切り) … 1本
- 大葉(千切り) … 2枚
- しょうが(千切り) … 適量
- いりごま … 小さじ1

### 作り方

- ① 蒸し大豆をビニール袋に入れ、揉みながらつぶしておく。
- ② 鍋に豚肉を入れ、軽く炒めたら800 mLの水とかつおだしを入れ沸かす。
- ③ ②に①のつぶした大豆を加え中火で3分ほど沸かし、味噌を溶いて冷ましておく。
- ④ 下ごしらえした野菜を器に盛り、冷ました③を注ぎ入れ、お好みの薬味を加える。



オクラを使って

### Aコープマーク商品

Aコープマーク商品はJAグループのプライベートブランドです。国産へのこだわりと安全・安心の品質です。時代のトレンドや利用者の声を商品に取り入れ、食品を中心に1,000アイテムを超える商品を取り揃えています。

ふれあい食材 レシピ参照:JAふれあい食材クッキングアドバイス表

ふれあい食材とは、健康的で豊かな食生活のお手伝いのため、味や品質、産地にこだわった料理素材をご家庭に直接お届け※しています。豊富なコースでライフスタイルに合わせてお選びいただけて、無料のレシピ本付で入会費・年会費・配達料無料です。

※ご不在時でも安心宅配致します

# 地域の情報

## 警察署から

## !火災多発!

今年に入って、県内では多数の方が火災で亡くなっています! 1~3月の3か月間だけで、昨年1年間で亡くなった方の人数を超えており、深刻な状況です。火災件数は、管内でも昨年と同じ時期と比べると増加傾向にあります。今一度、家庭内の状況を見直して、火事の発生を防止しましょう!

### 出火原因第1位は電気コード等に!

コードの中の電線は、一部が損傷しただけでも、そこに負荷がかかって高熱となり、火事の原因となります。

県内で火災で亡くなった方の半数近くが、電気火災を原因とする火災で亡くなっています。



## 税務署から

新型コロナウイルスの影響により国税の納付が困難な方へ

## 猶予制度があります

新型コロナウイルス感染症の影響により、国税を一時に納付することができない場合、次の猶予が認められる場合がありますので、所轄の税務署に早めにご相談ください。

なお、税務署でのご相談をご希望の場合には、「3密」防止の観点からも、事前にお電話をいただき、日時のご予約をお願いします。

### 申請による換価の猶予

次の要件のすべてに該当するときは、延滞税が軽減の上、猶予が認められます。

- ① 国税を一時に納付することにより、事業の継続又は生活の維持を困難にするおそれがあると認められること。
- ② 納税について誠実な意思を有すると認められること。
- ③ 猶予を受けようとする国税以外の国税の滞納がないこと。
- ④ 納付すべき国税の納期限から6か月以内に申請書が提出されていること。

(注)既に滞納がある場合や滞納となつてから6か月を超える場合であっても、税務署長の職権による換価の猶予(国税徴収法第151条)が受けられる場合もあります。

### 納税の猶予

次のような個別の事情がある場合は、延滞税が軽減又は免除の上、猶予が認められることがありますので、ご相談の際、お申し出ください。

### 【具体例】

新型コロナウイルス感染症の患者が発生した施設で消毒作業が行われたことにより、備品や棚卸資産を廃棄した場合 等

### 申請方法

1. 「猶予申請書」を所轄の税務署に提出してください。なお、提出には郵送(様式は国税庁HPから入手可能)又はe-Taxをご利用ください。
2. 収支状況などの確認のため、帳簿等の書類の準備をお願いします(書類の提出が難しい場合は、職員が口頭でお伺いします)。
3. 特例猶予につきましては、令和3年2月1日までに納期限が到来する国税が対象(申請期限も同日まで)でしたが、当該申請期限までに申請書を提出することができなかったことについて、やむを得ない事情がある場合には、その内容をお申し出ください。

※猶予制度に関する国税庁ホームページの掲載場所(右のコードからもご覧になれます)

[https://www.nta.go.jp/taxes/nozei/nofu\\_konnan.htm](https://www.nta.go.jp/taxes/nozei/nofu_konnan.htm)

山鹿税務署(電話 0968-44-2181)※自動音声案内



**「強い屋根造ります!」**  
家のごこと何でもご相談下さい  
— 創業 50 年 —  
**株式会社 坂田工業**  
096-272-0343  
熊本市北区植木町石川 280 (植木工業団地内)

- 屋根工事 (瓦・コロンアル・板金)
- 外壁工事 ■ 塗装工事 ■ 各種リフォーム
- 外構工事 ■ 解体工事
- 建物沈下修復工事

株式会社 坂田工業 検索  
<http://www.sakatakogyo.jp>

## 王子コンテナ株式会社

〒104-0061 東京都中央区銀座5丁目12-8  
王子製紙1号館  
☎ 03(3543)1115  
FAX03(3543)1221

熊本工場 宇土市岩古曾町2200  
☎ 0964(22)0761  
FAX0964(23)3572

天寿苑はJA鹿本の子会社が運営する安心の斎場です。  
365日24時間受付  
家族葬も承ります

## 天寿苑

**本館** おくやみ  
☎0968-44-0983  
山鹿市南島1246

**くたみ会館** てんごく  
☎0968-46-1059  
山鹿市鹿本町来民703

**植木会館** おくやみ  
☎096-272-0983  
熊本市北区植木町岩野199

JA積立貯金「天寿」会員募集中

葬儀代金割引あり  
会員特典 入会費・年会費 無料

入会方法 各JA窓口にて受付  
事前相談 天寿苑にて承ります。



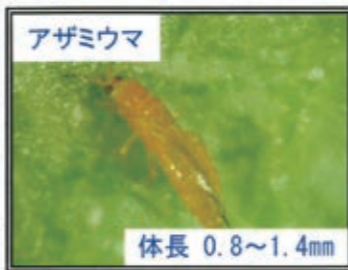
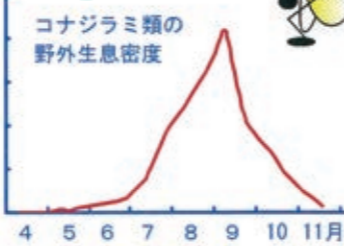
果菜類(ウリ類・トマト)栽培農家の皆様へ

# ハウスの閉め込みのお願い

スイカ・メロンなど鹿本地域を代表する園芸品目では、コナジラミやアザミウマが媒介するウイルス病の脅威にさらされています。近年、**秋作**での発生割合が高く、被害が増加しています。

ウリ類やトマトがこれらのウイルス病にかかると、生育が非常に悪くなり、収穫ができなくなる恐れがあります。これから夏にかけて、栽培が終わったハウスからウイルスをもった害虫が次々と**外に飛び出し**、野外の雑草などで**増殖する**季節になります。地域内でウイルスが広がる悪循環に陥らないように、栽培終了後**すみやかに**ハウスを閉め込み、害虫を完全に**死滅させてから**片づけることが重要です。

7月～9月の  
高温時に  
増加するよ



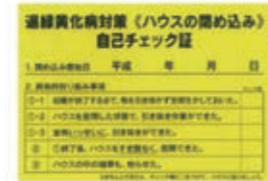
## ハウス栽培が終わったら

以下を留意してすみやかに閉め込みを行い、道路沿いなど目立つところに自己チェック証を貼ってください。

- \*すき間がないように密閉する
- \*中の作物は引き抜くか地際で切って枯らす
- \*ハウス内外の除草も行う

※閉め込み期間の目安は中の植物が**枯死してから1週間**です

ハウスの目立つところに  
貼って下さい。



JA鹿本 営農部 営農指導課

毎日の暮らしに役立つ情報をお届けします!

# マル得情報!

## 2021JA鹿本 農機・自動車大展示会



日時: **令和3年5月21日(金) 9:00~17:00**  
**22日(土) 9:00~16:00**

場所: JA鹿本 本所 特設会場(鹿央町持松159-1)

※コロナ感染症により、やむを得ず中止する場合があります。  
※ご来場の際は、マスク着用にご協力をお願いします。



JA自動車共済加入の皆さまへ

JA 共済事故受付センター

【24時間・365日受付】  
フリーダイヤル(携帯電話・PHS通話可)  
☎0120-258-931

JA 鹿本

【月～金: 8時半～19時】(土曜日は17時まで)  
☎0968-41-5137

もしも  
事故が起きたら

詳しくはJA鹿本HPをご覧ください

JA鹿本経済連指定  
**さくら輸送株式会社**  
第一種貨物利用運送事業  
第二種貨物利用運送事業  
代表取締役社長 城 大輔  
Jyou Daisuke  
〒861-0565 熊本県山鹿市鹿央町合里5988 TEL(0968)36-2200 FAX(0968)36-2235  
E-mail:jyoushima@river.ocn.ne.jp

新しい時代の物流サービスを。  
Logistics Innovation Company  
**九州産交運輸株式会社**  
〒862-8635 熊本市南区流通団地2丁目20-3  
http://www.sanko-unyu.co.jp/ TEL:096-377-2135  
FAX 096-379-2692  
トラック・コンテナ・航空便 あらゆる輸送方法でお届けします

応援します  
JA鹿本を  
八江農芸株式会社  
熊本市北区植木町富町1145  
TEL 096-272-0267

農ビ・農PO・遮熱・遮光・各種  
JAノービ・三菱樹脂・シーアイ化成・タフニール・アキレス・サンテラ 他  
自社加工場から迅速にお届けします!  
自動開閉機(農家さん)・循環扇(風来望)もお任せください。  
トータルに農家の皆様の徹底サポートいたします!  
お問合せは、お近くのJA窓口もしくは下記までどうぞ  
住宅設備もサトウ!  
ボイラー・天日・水回りのリフォーム  
**株式会社サトウ**  
(本社)096-345-3005 (植木事業所)096-272-7100  
熊本市北区清水本町21-7 熊本市北区植木町清水1055-1



山羊座 12/22~1/19 【全体運】 予定変更が多そう。イラッとしても顔に出さないように。臨機応変に動いて乗り切りましょう。遅刻には注意を【健康運】 体調不良は休養を取れば回復。気にし過ぎは禁物【幸運の食べ物】 トウモロコシ



射手座 11/23~12/21 【全体運】 交友関係が活発化。判断に迷ったときは今までにやったことのない選択肢を優先すると吉。うれしい贈り物の予感【健康運】 弱い部分のケアを。名医に出会えそう【幸運の食べ物】 トウガラシ



## 無料法律相談 予約制

相談日時 **6月18日(金)** 午後1時30分～ 申込締切 6月11日(金)

開催場所 JA鹿本 本所2階 201号室(営農経営相談室)

弁護士 内田 光也(内田法律事務所)

◆お申込み・お問い合わせ先は最寄りの支所・取次店まで

※新型コロナウイルス感染症の影響により、電話でのご対応になる可能性があります。

## 読者からのお便り

**Q** 今年も家の周りではスイカの出荷が最盛期です。我が家の茶摘みでは、おやつのスイカが好評です。今年も購入し、準備しておきます。  
(山鹿市F.ーさん)

**A** 暖かくなると、水分・糖分補給にスイカが大活躍!!農作業を頑張った後に食べるスイカはまた格別でしょうね。

**Q** 4月はタケノコ掘りをよくしました。恥ずかしながら50代でやっと上手に掘れるようになり嬉しいです。  
ステイホームということで、外食も良いですが、家で食べる採れたて野菜が一番おいしいことに気づかされました。  
(菊鹿町H.Hさん)

**A** 「農業はゴールがない」とよく聞きます。H.Hさんも現状に満足せず、タケノコ掘りにおいて長年研鑽を積んで来られたのだらうと感じました。  
コロナ禍の中、何気ないことが幸せに感じる気持ちに共感しました。

**Q** かつての教え子や保護者の方が掲載されていると私も嬉しくなり、すぐにメールを打っています。  
(山鹿市H.ーさん)

**A** 学校の先生をされていたのでしょうか?教え子さん達が成長しても連絡を取り合い、つながっておられることが素敵だなと思いました。

いつもたくさんのお便りありがとうございます。  
今後ご感想やご意見をお待ちしています!

## 頭脳に挑戦

JA商品券が当たる!

1	6			13	16	19
2			11			
3		8				
		9		14		20
	7		12		17	
4		10			18	
5				15		

二重マスの文字をA~Eの順に並べてできる言葉は何でしょうか?

### タテのカギ

- 新しいーが衆議院を通過した南の島に生えていそうな木
- 水を引き入れ、稲を植えます
- 傘や長靴、レインコートなどのこと
- 船が進む方向を定める装置
- 火を通していません
- 酔った人がフワフワと歩く様子
- 奈良公園にたくさんいます
- アサガオが伸ばして巻き付ける物
- 月がなくて真っ暗。ーにガラス、ーのちようちん
- 古池やー飛び込む水の音(芭蕉)
- 6月の第3日曜日はーの日です
- ささみや手羽、砂肝などの部位があります

### ヨコのカギ

- お尻が光る水辺の虫
- 手相占いで恋愛ーを見てもうった
- 「森のバター」の異名がある果実
- 桃やブドウの収穫量が日本一である県
- ギリシャ文字の第18番目の文字。○○と書きます
- 独り立ちしています
- こちを通ると早く着くよ!
- 石灰は土壌をー性に傾けます
- オルカと呼ばれる生き物
- 傘の先からポタポタ落ちます
- 口の大きな爬虫(はちゅつ)類



## おめでとうございます

### 当選者(敬称略)

商品券は月末に発送します

- 小山 洋 (鹿央町)  
鹿子木陽子 (山鹿市)  
森本 朝代 (鹿北町)  
吉岡 敏子 (山鹿市)  
高崎寿美子 (鹿央町)  
隈部 文子 (鹿本町)  
丸山ミドリ (菊鹿町)  
牧坂アツ子 (植木町)  
高村とみ子 (鹿本町)  
社方シゲ子 (山鹿市)

## 5月号 応募総数 105通

### 《5月号答え》 コドモノヒ

1	5	7	13	20
コ	イ	ノ	ボ	イ
2	ウ	ワ	ギ	カ
ラ	8	11	14	17
		ハ	タ	バ
	6	9	12	15
	ハン	モ	ツ	ク
3	ヒ	レ	ト	チ
4	バ	ツ	9	16
リ		ハ	10	19
		ナ	コ	リ

## 応募方法

官製ハガキに左記の要領で応募ください。正解者の中から抽選で10名の方に、食菜館や給油所などで使える共通商品券千五百円分をお送りします。

※切(当日消印有効)  
令和3年/6月4日(金)  
発表  
令和3年/7月号誌上

※お寄せいただいたご意見やご感想、イラストなどは、インシャルで紹介させていただきます。あらかじめご了承ください。

- ことえ
- 郵便番号
- 住所(必ず番地まで記入)
- 氏名(ふりがな)
- 年齢
- ご意見・ご感想

8 6 1 0 5 6 2

63

山鹿市鹿央町持松159番地1  
JA鹿本  
「クロスワードパズル7月号」係





発行/JA鹿本

■ 〒861-0562 熊本県山鹿市鹿央町持松159番地1  
☎ 0968-41-5120

- 発行責任者/大仁田 勲
- 編集責任者/村上 浩二
- 印刷所/㈱チューイン
- 発行日/2021年5月15日

HP: <http://www.ja-kamoto.or.jp>



✉ : [kikaku@ja-kamoto.or.jp](mailto:kikaku@ja-kamoto.or.jp)



Facebook



SUSTAINABLE DEVELOPMENT GOALS

## 編集後記

昼夜で寒暖差があり、少し過ごしにくいと感じることもありますが、農産物によっては成長に良い影響を受けているようです。

美味しい農産物が食べられることを楽しみに、体調管理に十分気を付けて過ごしていこうと思います。



今月のphoto



畑一面に咲き誇る赤い花たち。とても綺麗でした