

# かもと

10



【特集】 鳥獣被害を増やしていませんか？



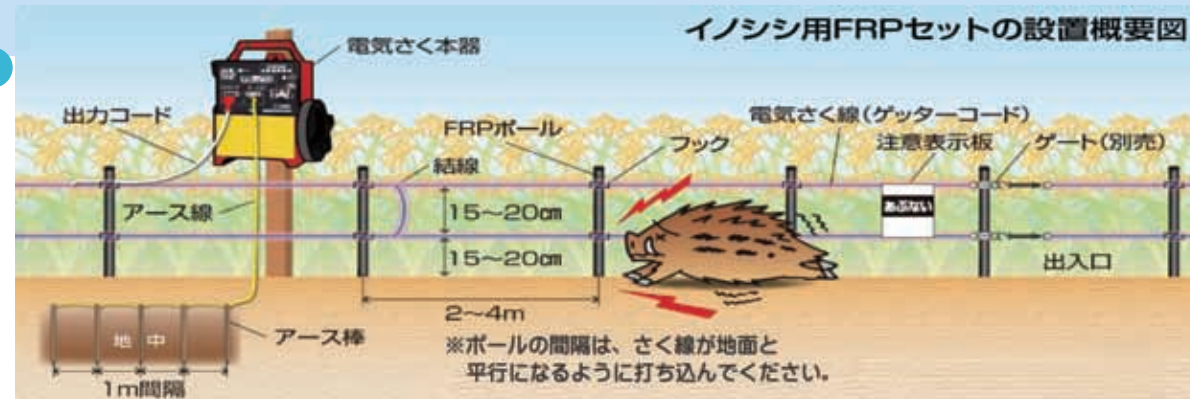
耕そう、大地と地域の未来。





## 被害防止の設備をご紹介します

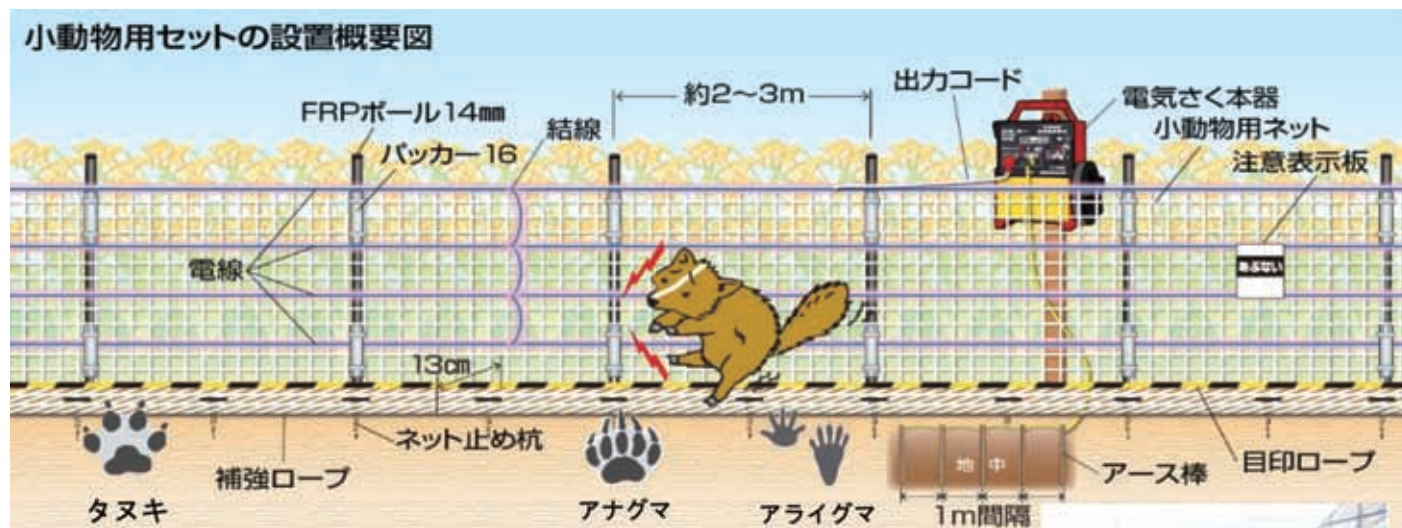
### 定番の電気柵



### ポイント

- イノシシの敏感な「鼻」の高さに合わせてさく線を張ると効果的
- くぐるのが得意なイノシシには15~20cm間隔でさく線を張る

### 小動物には「ネット」と「電線」の組み合わせ!



### ポイント

- ネットと電気柵線(4段)が一体化になった電気ネット式
- ネットを張るだけで小動物の潜り込み・すり抜けを防止
- マイナスシートとの併用で、より高い効果を発揮

### アニマルキャッチャー



様々な対策グッズを活用し、鳥獣被害から農作物を守っていきましょう!

### ポイント

- 設置が簡単
- ハクビシン・アナグマなど野生獣による農林漁業被害を解消

ご注文・ご相談は、最寄りの営農センターへお問い合わせください。

## 特集 鳥獣被害を増やしていませんか?

鳥獣被害が増える原因は、餌付けや人慣れを助長する状況が集落内に放置されていることなどが挙げられます。集落の現状を確認してみましょう。

### 1.人間本位に考えていませんか?

動物は、人間本位の考えを敏感に感じ取って行動します。



- 住民は見ているだけで怖くない! → ハンター任せにせず、住民も当事者になりましょう。
- 人が管理していない農地では怒られないから大丈夫! → 耕作放棄地も監視・草刈りをし、追い払ったりしましょう。
- 柵は、一度突破できたら楽勝! → 常に柵を点検し、突破されたら柵の外側に網を張るなど、工夫しながら防ぎましょう。



### 2.餌付けしていませんか?

集落内に「エサ」となるものがあり、当事者という自覚がないまま「餌付けをしている」実態があります。

### 3.人慣れさせていませんか?

エサとなるものを放置したり、鳥獣を追い払わないことは、結果として人慣れ・餌付けしたと同じです。



経済課 堀田職員

特集 鳥獣被害を増やしていませんか?	1
農をささえる力人	3
Photo Report	5
農作業メモ	7
今月の旬家族	9
理事会の報告・地域担い手育成センター	10
青年部・女性部通信	11
夢さくら通信	13
夢大地館 生産者インタビュー	14
目で見える統計	15
次代につなげ! 鹿本農業高校だより	16
地域の情報	17
レッツツッキング!	18
マル得情報!	19
無料相談会・お便り・当選者発表	21
頭脳に挑戦	22



いとう きょうこ  
**伊藤 今日子**さん

46

鹿本町庄

経営形態

イチゴ 25a

一言  
お願いします!

有機栽培を始めて7年  
目になります。

これからも一生懸命頑  
張ります。



力  
ちからびと人

農をきかえる

私もひとりの生産者

鹿本地域農業青色申告会会長

なかがわ せいいち

**中川 誠一**さん(52歳) 鹿本町小嶋

“会長”として

会長に就任して1年目です。会長として、同会へ視察に来られた方々の対応を行う他、申告会員の指導者が参加する研修、税務に関する今後の方針等を話し合う連絡会など、同会の代表として各研修・会議に参加しています。会議等を通じて関係機関へ要望を伝え、同会員が申告しやすくなるよう努めています。

10月に消費税率が8%から10%に変わること、部門ごとに税率を変えて処理しなければならないため、事前説明会を開催する等の対策をしています。会員が混乱しないよう、税率変更への対応を周知徹底し、スムーズな申告を心がけていきます。

“農家”として

アールスメロンや花卉類の栽培をしていた両親の後を継ぎ就農。農業を始めて15年ほど経った頃、少人数でも管理・出荷しやすいアスパラガスを中心に組み、現在は水稻や麦、大豆も栽培しています。

アスパラガスは、3月～9月まで収穫が続きます。水管理に気を使い、天候や気温、作物の状態を観察しながら与える水量を調節しています。

収穫時期を過ぎてからも、栄養分を根へ“転流”させる作業が大事になります。葉を紅葉させ、リン酸カリを多めに与える等の土壌管理を徹底することで根に栄養を蓄えていきます。この時期にどれだけ蓄えたかによって翌年の収量が決まるため、毎年気合を入れて取り組んでいます。

毎朝ハウスへ行き順調に成長している作物を見ると、とても嬉しくなります。失敗もありますが、勉強し改善しながら、さらに高品質な作物を出荷できるよう頑張ります。



菊鹿町相良

かなこぎ きよつぐ  
**鹿子木 清次**さん(67歳)

現役農家38年目!

みほこ  
**美保子**さん(62歳)

生産作物

クリ 400a、水稻 80a、  
果樹・庭木販売 20a  
(委託栽培も行う)

“好きなことを  
仕事にする”こと

県外での仕事をやめ、親の農業を継ぐために戻ってきました。好きなことを仕事にしているので、作業が大変でも苦にならずに働いています。これからも家族と協力して頑張っていきます。

元気の秘訣は



あたしや  
元気!



## 各部会で役員改選を行う

### 普通作部会

普通作部会は8月20日、平成30年度普通作部会総会を開き、4議案を審議・承認した。

役員改選では今年度より、部会長のほかに各支部6地区から1名ずつ役員を選任することが決まり、前年度から3名の役員を増員した。



### 苧部会



霍川潔さん



太田黒登さん

苧部会は8月27日、平成30年度苧部会総代会を開催した。役員改選では、部会長に霍川潔さん(菊鹿)、副部会長に太田黒登さん(鹿北)が選任された。

その他、平成30年度の事業報告・収支決算報告のほか、令和元年度の事業計画・収支予算・会費徴収について協議した。

## 技能実習生 新たに4人受入れ

JA本所で8月6日、ベトナム人技能実習生の受入れ式を行い、新たに4人受入れた。2016年から毎年受入れており、開発途上国等の担い手となる人材育成を目的として活動している。

管内では現在、農家10戸で24人が、受入れ農家のもとで3年間の実習を行っている。今後も、担当部署での巡回を毎月行う等、JAが全力でサポートしていく。

▲挨拶をする技能実習生

苧部会は7月31日、平成30年産の総会と出荷反省会を開催し、3議案が審議・承認された。今後は、地域の特色を生かしたパッケージに変えて販売を行う予定で、更なるJA鹿本ブランドの確立を目指す。

総会後に開いた反省会では、生産・販売・消費地の情勢報告を行ったほか、平成30年産販売高・反収量の上位者を表彰した。



表彰者は以下の通り▼

共販優良賞:真弓正信さん(菊鹿)

反収量優良賞:大嶋賢治さん(鹿本町)、杉本一博さん(山鹿)

## 苧部会総会・ 反省会を開催

8月31日、「くらしの活動」の一環としてスポーツを通じて子ども達の心身の健全な育成を図るため、第7回夢大地杯少年野球大会を鹿北グラウンドで開催した。小学4年生以下の児童で構成されたJA管内の4チームが参加し、熱戦を繰り広げた。



## 夢大地杯

子どもたちの熱い戦い



## 少年野球大会を実施



順位は以下の通り▼

優勝:植木・植北・山東合同チーム

準優勝:鹿南ジュニア

3位:鹿本フェニックス

4位:山鹿・菊鹿連合



## クリ出荷に向け協議

8月23日、令和元年産鹿本クリ出荷会議を開催した。クリ部会役員をはじめ、県や市、果実連、市場関係者、加工業者、JA役職員ら44名が出席。生産状況や集出荷・販売対策及び出荷計画、情勢報告等を協議した。

8月9日、令和元年度食の安全・安心対策本部会議を本所で開催した。

安全で安心な農畜産物を消費者に届けようと、対策設置要領、農産物づくり運営規程、農産物生産規程について協議した。また、JA熊本中央会農政・営農支援センターの赤池慎一氏によるGAPの取り組みに関する講演も行われた。



## 食の安全・安心 対策本部会議開催





# 園芸

## セルリー・苺の管理について

営農指導課 大久保



- ### 《セルリー》

#### 1. 苗床の準備・仮植

  - 苗納品前に苗床では、遮光率60%～70%の被覆と、サイドをあげ風通りの良い涼しい環境を準備しておく。
  - グリーンセンターからセルトレー200穴での納品後、根の巻き具合を確認し、50穴または72穴(50穴が好ましい)へ仮植を行う。
  - 仮植後約1ヵ月での定植ですが、苗が乾燥しないよう、毎日乾燥状態で灌水を行う。その際、発根剤等を使用する。

#### 2. 圃場準備・定植

  - 堆肥投入後、施肥基準に従って基肥を施用後、畝立てマルチを行う。
  - 畝数 \*単棟ハウス 5m間口・・・3畝 2条千鳥植え  
\*連棟ハウス 5.4・6m間口・・・4畝 //
  - \*棟ハウス 6m間口・・・5畝 //
  - 9月中旬定植までの作型では、圃場も60%～70%の遮光をする。
- ### 《苺》

#### 1. 定植期の注意点

  - 定植苗の生育維持(花芽分化確認後の液肥施用)
  - 適期定植(ひのしずく:9月25日頃、ゆうべに・恋みのり:9月20日頃)
  - 活着促進(定植後1週間はクラウン(株もと)部が乾かないように灌水する)

#### 2. 病害虫の対策・予防

  - 今年度はハダニの発生が多く見られるため、定植時にはモベントフロアブルの灌注を行う。

#### 3. 不時出蕾の対策

  - 定植後すぐに出蕾する花房は、着果しても品質(肥大性・食味)が劣るので、10月5日までのものは除去する。



# 普通作

## トビイロウンカについて

農産課 池田



今年は、6月上旬までに移植された普通期水稻では7月18日付で、6月中旬以降に移植された普通期水稻に対しては7月25日付で、病害虫発生予察**注意報が発令され、現在も継続中**です。その注意報をふまえ、管内における水稻の生育状況とウンカ等の発生状況を把握するため、8月8日に8か所のJA試験ほ場で調査を行いました。

○生育調査及び害虫払落し調査結果(8/8結果)

調査地	草丈	茎数	葉色 (SPAD値)	ヒメトビウンカ 成虫 幼虫	セジロウンカ 成虫 幼虫	トビイロウンカ 成虫 幼虫	ツマグロヨコバイ 成虫 幼虫	その他病害虫	参考 (品種)
鹿北(岩野)	94.5	24.5	35.3	0 7	1 1	0 0	0 1		ヒノヒカリ
菊鹿(城北)	88.2	21.1	36.8	7 16	5 14	3 11	1 0	コブノメイガ いもち病(一部)	森のくまさん
山鹿(下吉田)	70.7	20.6	32.7	20 67	12 70	6 14	0 13		ミズホチカラ
鹿本(石測)	81.2	24.5	34.8	5 10	9 6	0 2	3 3	いもち病(一部) 紋枯病(一部)	森のくまさん
鹿本(梶屋)	70.3	26.8	36.1	0 0	0 0	0 0	0 0		森のくまさん
鹿本(川北)	57.0	37.4	41.2	3 1	0 0	0 0	1 1		その他多収品種
鹿央(持松)	62.7	27.5	39.5	0 0	0 0	0 0	3 2	いもち病(一部) 紋枯病(一部)	くまさんの輝き
鹿央(千田)	76.5	31.6	38.9	0 0	0 0	0 0	3 2		ミズホチカラ

※草丈・茎数・葉色は40株の平均値を記載。また、1ほ場につき40株調査し粘着トラップに付着したウンカ類等の合計頭数を記載。

ほ場A 写真(8/26) ほ場B 写真(8/26)



※写真は1ほ場当たり25株の払落し。  
左の粘着トラップは、**推定最大4,000頭**付着

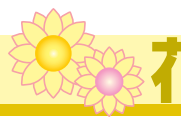
8月8日に実施したほ場では、早植え水稻でウンカ類の発生が見られました。発生量は平年より多く、防除が必要なほ場もみられました。  
また、調査時以外では8月26日に**鹿北地区の中山間地にて10株当たり約1,600頭のトビイロウンカの異常増殖**が確認されました。現在、山鹿・菊鹿・鹿本地区でも坪枯れが確認されているため注意が必要です。  
過去に発生した**2013年と同レベルの発生**となっていますので、天気が回復次第、**臨機防除の徹底**を行いましょ。

○トビイロウンカ臨機防除剤

作型	薬剤名	取扱い剤型
特裁米、JA米	スタークル剤	粉剤、液剤、粒剤、豆つぶ剤
JA米	トレボン剤	粉剤、乳剤
JA米	MR.ジョーカー剤	粉剤、乳剤

また、早めにビニール被覆を行い、夜間は保温を行ってください。  
年末電照菊は、草丈の確保が難しい圃場は早めにビニール被覆を行い、10月上中旬にはビニール被覆を完了させてください。  
通常、年末電照菊の消灯時期は10月15～25日程度です。生育調整のためのジベレリンやビーナイン処理は消灯2週間前には終了してください。白サビ病は、薬剤による定期的予防や早い時期からの硫黄くん煙、また土壌水分等を確認していただき、適期での管理作業をお願いします。加温機については早めに点検・清掃を行い準備して下さい。


※電照菊については、定期的に必ず電照の点灯確認を行ってください。



# 花き

## 菊の栽培管理について

営農指導課 宮木



秋菊(露地菊)については徐々に出荷が始まってきますが、まだまだ台風の接近が予想されますので、杭の補強やネット位置の確認をお願いします。  
害虫では、アブラムシやヨトウムシ類の花への混入が目立つ時期です。病害では黒斑・褐斑病を中心に予防散布を定期的に行ってください。  
半電照菊は消灯前後の時期となりました。上部のボリュームを出すため消灯後14日程度で再電照を行ってください。電照時間は深夜3時間程度で3～4日間処理してください。

## 農作業メモ



## 畜産「29日」が何の日か知っていますか?

畜産課 新崎





対面販売でお客様のご要望にお応え

夢大地館の肉販売担当スタッフは、肉の種類・特徴を全員が把握し、スムーズで適切な対応をお客様にできるよう努めています。

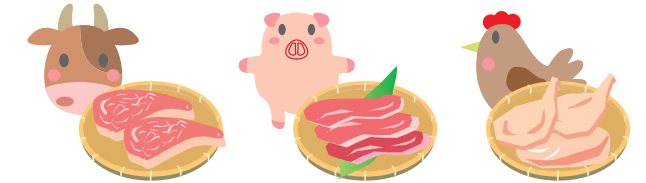
次のような要望にも対応! ▶  
・値段・グラム数を指定して購入可能  
・肉のカット変更可能

ファーマーズマーケット夢大地館では、毎月29日を「肉(にく)の日」とし、様々な精肉の中からおすすめ部位を特別価格で販売しています。

肉の日以外にも多くの皆さんに安全安心な肉を食べていただけるよう不定期で期間限定のフェアを開催しています。9月21日から23日の3日間は「バーベキューフェア」を開催します。

おすすめの「やまが和牛」

「やまが和牛」はJA鹿本肥育牛部会が丹精込めて肥育した格付け等級A～3ランク以上の牛のことです。夢大地館では牛を丸ごと1頭に仕入れるため、一般的な部位から珍しい部位まで、様々な選りすぐりの部位を提供することが可能です。



夏はバーベキュー、冬は鍋・すきやきなど様々な場で「やまが和牛」を食べてみてはいかがでしょうか。

お問い合わせ先：ファーマーズマーケット夢大地館(TEL0968-42-0141)



# 果樹

## 10月の果樹園管理

営農指導課 村上



防除・施肥管理・管理内容

品目	管理内容	農薬・資材名	倍数	対象病害虫・目的
みかん	収穫	果実品質や着色基準を考慮しながら区分収穫を行いましょ。	クレント(年2回)	100 浮皮軽減
	夏秋梢の処理	着花量が少ない樹では夏秋芽が発生しております。そのままにしておくと次年度が着果過多傾向になりますので10月下旬までに処理をしましょ。	ベフラン液剤25	2,000 貯蔵病害
	浮皮軽減対策	秋雨が多い場合はフィガロンやカルシウム剤の集中散布を行いましょ。	ベンレート水和剤	4,000 貯蔵病害
デコポン	秋は増糖を図る時期となります。10月上旬にはビニールの再被覆を行い、秋雨を入れないようにしましょ。		ナティーボフロアブル	1,500 小黑点症
	未結果園については元肥として、ひのくに果樹942を施肥しましょ。1年目は2袋、2年目は3袋、3年目は4袋を目安とします。		リンクエース	1,000 光合成促進
			ダニコングフロアブル	2,000 ハダニ
梨	新興は満開から200日頃が目安。黒星病が多発した園についてはキノンドーフロアブルを下旬にも追加散布し次年度産に向けた対策をしましょ。		キノンドーフロアブル	1,000 黒星病
柿	柿用カラーチャートを使用し、赤道面3.5の着色で収穫します。果実が傷つきやすいので、丁寧な取扱いを心がけて下さい。		果樹専用スペシャル	100kg 礼肥
栗	晩成品種の収穫時期です。鮮度保持の為、気温の低い早朝に収穫をしましょ。			

※農薬使用・混用について不明な点がございましたら、JA指導員もしくは営農センターにご相談ください。



## 第5回理事会議議題

令和元年8月29日(木)開催

《熊本県常例検査講評》

《役員コンプライアンス研修》

《定例業務報告・月次報告》

### 第1号議案 健康情報等の取扱規程の新設について

事業者が事業場における心身の情報の適正な取扱いのための規程を策定することが求められているため、規程新設を行うことを決めた。

### 第2号議案 信用(振込)手数料の一部改定について

信用(振込)手数料の単価設定について、窓口以外で積極的に利用できるように改定を決めた。

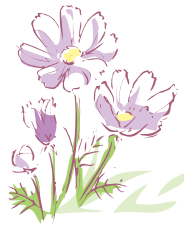
### 第3号議案 利益相反取引について

農協法第35条の2第2項及び理事会運営規定第8条第3項(11)の定めにより提出された金銭消費貸借契約について審議した。

右記3号議案について審議され、原案通り承認された。

### 報告事項

- ①利益相反取引の経過報告について
- ②金融利用者ニーズ調査に伴うアンケートの実施について
- ③事故処理業務の休日対応について
- ④共済実績報告について



## 地域 担い手育成 センター

### 活動をご紹介します

この時期  
の作業

- ・ハウスの天井ビニール被覆、土作り
- ・スイカ・促成ナス定植
- ・座学(簿記・栽培方法・台風対策講習への参加など)

※地域担い手育成センターとは?

JA鹿本が新規就農者を育成する目的で県下初、昨年7月に開所した農業研修施設です。1年間農業に関する座学や実習を行い、最終的には地区内での就農を目指しています。



しっかり結んで...



畝作りに挑戦

今後の  
主な作業

- ・ミニトマト定植
- ・市場視察
- ・農業資材展示会の視察



表紙の紹介

## 今月の 旬家族

## 今月は水稻農家! 長浦ファミリー



まつい なおき  
松井 直樹さん(46歳)

まつい はるき  
松井 陽光さん(16歳)

まつい まき  
松井 真紀さん(44歳)  
(茂敏さん・菊子さん夫妻の長女)

きくこ  
菊子さん(67歳)

まつい こうき  
松井 昊輝さん(13歳)

まつい りゅうき  
松井 琉月さん(10歳)

いげ とし  
茂敏さん(71歳)

ゆきこ  
由紀子さん(42歳)

(茂敏さん・菊子さん夫妻の次女)  
ご都合が合わず参加できませんでした

## 茂敏さんにインタビュー i n t e r v i e w

栽培する上で気をつけていることは?

水田の水を溜めすぎると、稲を食べるジャンボタニシが増えるので、水管理は特に気を付けて、その日の水田の状態によって水量を調節しています。

農業をやっている

うれしいと感じたのはどんな時?

手をかけるほど多くの収穫があり、喜びも大きくなります。作業は大変ですが、お客さんの「おいしい」という声を励みに頑張っています。

今後の目標は?

孫が「農業をしたい」と言ってくれてます。私たちの頑張っている姿を見て、もっと農業に興味を持ってもらえるよう努めています。

住所 山鹿市坂田

経営  
形態 水稻 830a、人参 300a、



青年部テーマ：夢・希望



鹿本町支部 木村 文宣

農業を通じて生き物の不思議を感じるようになりました。これからも、安全で美味しい作物を作れるよう頑張ります。

女性部テーマ：私のいきがい



植木地区支部 石本 京子

家族が健康で穏やかに過ごすことが、私のいきがいです。孫の成長を見守り、野菜や果物を栽培することが毎日の楽しみです。



若い世代が生き生き活動！女性部  
フレッシュミズバレー大会開催

フレッシュミズは8月2日、フレッシュミズ・フラバールバレーボール大会を開いた。相互の親睦と融和を深め、連帯意識の高揚や組織の活性化を図ることを目的に開催した。

同競技は、球体に変形した大きめのボールを使うバレー型のスポーツ。山鹿市菊鹿町の多目的体育館グリーンパルスで開催し、フレッシュミズ会員や子どもら約50名が参加した。和気あいあいとした雰囲気ながらも白熱した好ゲームを展開し、山鹿地区のチームが優勝した。



青年部

招魂祭で焼き鳥販売！地域を盛り上げる



鹿本町支部は8月13日と14日の2日間、鹿本町地区で毎年開催されている「かもと招魂祭」で焼き鳥屋を出店した。子どもから大人まで多くの来店者で賑わいを見せ、準備していた焼き鳥は完売。盟友が協力して地域を盛り上げた。



青年部 女性部

協同農園で野菜の  
作付け体験実施



青年部  
通信  
女性部



▲植え方を指導する職員

菊鹿地区は8月17日、菊鹿町下内田にある広さ20aの畑「次代につなぐ協同農園」で、スイートコーンの種14,000粒やジャガイモの種イモ30kgなどの作付けを行った。食農教育や仲間づくり、里山保全等を目的に実施し、今年で8年目を迎える。地区の子ども会のほか、青年部や女性部、職員ら約90名が参加した。11月には収穫体験を行う予定。

女性部

女性の集い開催

「カローリング大会」で一致団結



女性部は8月20日、第3回「A鹿本女性の集い」を開催し、「カローリング大会」を実施した。女性部各支部が合同で活動する機会を設け、交流や親睦の場を通して女性部の団結力を高めようとした。「カローリング」は、氷上のカーリングが室内でも手軽にできるよう考案されたスポーツで、24チーム・計85名が競い合った。試合の結果、チーム「吉松」（植木）が優勝した。



天寿苑はJA鹿本の子会社が運営する安心の斎場です。  
365日24時間受付  
家族葬も承ります

**本館** おくやみ  
☎0968-44-0983  
山鹿市南島1246

**くたみ会館** てんごく  
☎0968-46-1059  
山鹿市鹿本町来民703

**植木会館** おくやみ  
☎096-272-0983  
熊本市北区植木町岩野199

**株式会社 ハラタ**

本社・工場 〒838-0051福岡県朝倉市小田2129 TEL (0946) 22-2375  
熊本営業所 〒861-0136熊本県熊本市北区植木町岩野169-1 TEL (096) 273-4511  
営業所/甘木 朝倉 田主丸 筑後 佐賀 宮崎

本社ビニール加工場

**JA鹿本経済連指定 さくら輸送株式会社**

第一種貨物利用運送事業  
第二種貨物利用運送事業

代表取締役 城 大輔  
Jyou Daisuke

〒861-0565 熊本県山鹿市鹿本町合里5988 TEL (0968) 36-2200 FAX (0968) 36-2235  
E-mail: jyoushima@river.ocn.ne.jp

新しい時代の物流サービスを。  
Logistics Innovation Company

**九州産交運輸株式会社**

〒862-8635 熊本市南区流通団地2丁目20-3  
http://www.sanko-unyu.co.jp/ TEL:096-377-2135  
FAX 096-379-2692

トラック・コンテナ・航空便 あらゆる輸送方法でお届けします



山鹿市中  
なか がわ あきお  
中川 秋男さん

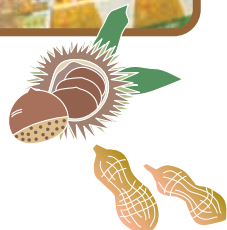
出荷物  
クリ (8月～9月)  
落花生 (9月～10月)

8月～10月にかけて、クリと落花生を毎日出荷しています。

現在出荷しているクリは、手が届く面積で栽培し、一本一本の樹の管理を徹底しているので、品質に自信を持って販売しています。

落花生は、今年度産から油かすを土に混ぜる等、甘みのある実になるよう工夫を重ねています。農業をしている兄や地域の人々から情報を集め、試行錯誤しながら栽培しています。

クリや落花生は、安全・安心なものを出荷できるよう努めています。妻や娘の協力も得ながら、これからも農業を頑張っていきます。



## 『マロン&グルメフェアin夢大地館』 皆様のお越しをお待ちしております

山鹿市内の6つの物産館が一堂に会し、農産物や加工品の販売をはじめ、栗のつかみ取り、焼き栗の実演販売などを行います。



日時:9月29日(日)10:00～16:00

場所:ファーマーズマーケット夢大地館

お問い合わせは夢大地館(電話:0968-42-0141)まで



## 大石産業株式会社

九州支店 〒861-0551 熊本県山鹿市大字津留字近津宮20番地  
TEL:0968-44-5181 FAX:0968-44-5184

段ボールケース パルプモールドトレー  
メロン用、トマト用、小玉スイカ用  
デコボン用、鶏卵用

写真は小玉スイカトレー 3玉・5玉



果物・野菜・食品用パック製造・販売  
農業資材全般

株式会社 イケックス。  
九州支店



〒861-0127 熊本県熊本市北区植木町亀甲2169-1  
TEL (096) 272-1871  
FAX (096) 272-1846  
E-mail: ikex-kyushu@asahi-net.email.ne.jp

# 夢さくら通信

ご利用に関するお問い合わせはこちら▼

地域密着型通所介護事業所 ☎0968-42-1207  
山鹿市久原5439-1

地域密着型サービス を実施!



夢さくらでは年に3回、夢さくら2階に併設されている「学童保育」の子どもたちと一緒にレクリエーションを行うほか、イベント等と連携するなど、地域との触れ合いを大切にしています。

## 学童保育児童との交流 8月19日～22日



秋桜リース出来ました。

こっちは朝顔リース出来ました。



「ねえねえもう貼っていい、早く貼ろーよ」

皆で秋桜リースを作っています。



ボールリレー

お玉を使ってボールを渡していくゲームです。



この日は輪投げで得点を競いました。



「わーいー一番高い点数、9点にはいったよ」



学童児童と一緒に消防訓練

消防訓練



消防署員さんから総評を受けています。



**永井運送**  
《総合物流業》  
全国輸送・倉庫管理

本社  
熊本県宇城市松橋町曲野 2942-1  
TEL 0964-32-7315  
FAX 0964-32-1116

永井運送 検索

## 協伸化成株式会社

～農業用ハウスフィルム加工  
プラスチック製品製造～

本社工場 熊本県山鹿市鹿本町分田 332  
TEL 0968-46-5246 FAX 0968-46-4722  
成形工場 熊本県熊本市北区植木町宮原梅木 422-3  
八幡工場 熊本県山鹿市石 793





## 「火の国の翼」海外研修に参加してきました!

### Q1 「火の国の翼」とは?

熊本県農業関係高等学校が連携し、未来を担う高校生を海外へ派遣することにより、国際理解と親善を深めることを目的とした事業であり、今年で第21回目を迎えます。



### Q2 派遣先と研修内容は?

台湾。台湾の農業事情や大学農場など農業関係施設で見学研修。その他、歴史上の遺跡なども見学します。さらに、熊本県農業関係高校と姉妹校協定した台湾の国立学校と交流します。

### Q3 参加した生徒からの一言!

A 施設園芸学科3年 久富 麻翔(五霊中出身)

「台湾の高校生と英語で何とか会話ができて、大変うれしかったです。皆とても優しく面白い人たちがばかりでした。将来、海外で農業を学べたらと考えています。」



A 生活科学科3年 増永 綾香(鹿北中出身)

「街の風景や色んな所を見学して、あちこちで日本に関係するものがあつたりして、台湾と日本はつながっているということがわかりました。」



鹿本農業高校の学校の様子も随時更新中。ぜひご覧ください!! <http://sh.higo.ed.jp/kamotono>

元気な野菜づくりに!

土壌消毒剤

**ソイリーン**

線虫・土壌病害・雑草をシャットアウト!

ソイリーン(注)は、エス・ディー・エス・バイオテックの登録商標です。

JAグループ 農協 全農 経済連

製造 三井化学アグロ株式会社  
東京都中央区日本橋一丁目10番1号 日本橋ダイヤビルディング  
販売 サンケイ化学株式会社  
鹿児島県鹿児島市南東二丁目4番地

段ボールケース・包装資材を通し、地域農業の繁栄に奉仕する  
全農・JA熊本経済連指定

**コバシ株式会社**

本社 〒104-0031 東京都中央区京橋1丁目4番13号セントラル京橋ビル3F  
九州事業部 〒866-0011 熊本県八代市井揚町2104  
TEL 0965(33)1850 FAX 0965(34)8445  
熊本事業部 〒861-1104 熊本県合志市御代志1648  
TEL 096(242)3111(代) FAX 096(242)2755

## 目で見える統計



### 農林水産物の輸出額について

-6年連続で増加-

平成30年の我が国の農林水産物の輸出額は9,068億円、前年に比べ12.4%増加し、6年連続で増加しました。うち、農産物は14.0%増加して5,661億円、林産物は6.0%増加して376億円、また、水産物も10.2%増加して3,031億円となりました。

図1 農林水産物の輸出額の推移

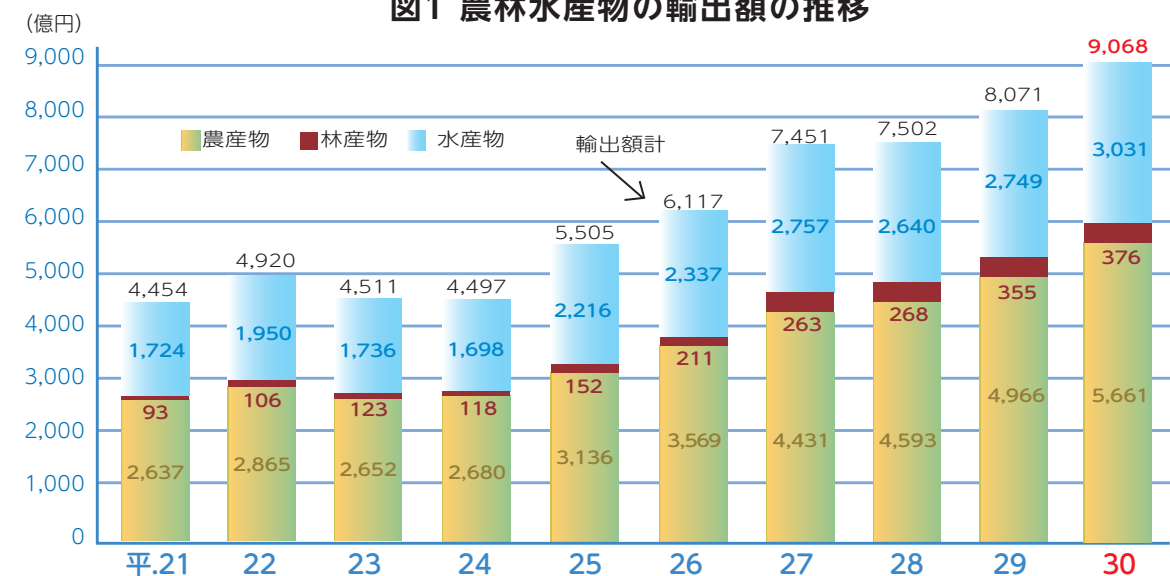
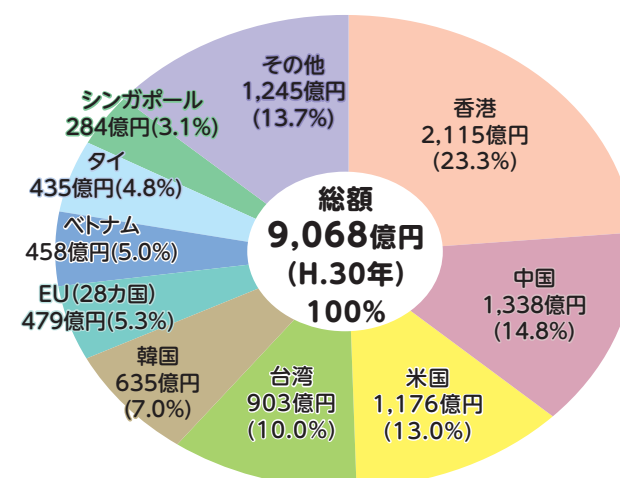


図2 農林水産物の国・地域別輸出額



農林水産物の輸出額を国・地域別でみると、1位は香港の2,115億円、2位は中国の1,338億円、3位は米国の1,176億円、4位は台湾の903億円と続くなど、アジア地域が全体の7割以上を占める現状となっています。

農林水産分野別にみると、農産物が全体の62.4%、水産物が33.4%、林産物が4.1%の構成割合となっています。

資料:財務省「貿易統計」を基に農林水産省にて作成

### 九州農政局 統計部 統計調査チーム

〒860-8527 熊本市西区春日2丁目10-1 熊本地方合同庁舎 TEL:096-211-9111(代表) FAX:096-211-9618

株式会社 らくのう運輸

**RU Rakunou Unyu**

熊本県菊池市泗水町豊水1216-2  
TEL0968-38-6300・FAX0968-38-6303

## 九州森紙業 株式会社

〒861-0117  
熊本県熊本市北区植木町正清1310  
TEL:(096)274-7121(代表)  
FAX:(096)274-7129





## れんこんのエビはさみ揚げ

### 材料

- れんこん(12枚にスライス)  
..... 10~15cm
- 天然ピンクエビ ..... 100g
- 酒 ..... 小さじ1
- うすくちしょうゆ ..... 小さじ1
- 塩こしょう ..... 少々
- 夢大地かもとの米の粉 ..... 小さじ2

### 作り方

- ① 天然ピンクエビを半解凍し、かるく包丁でたたく(粗く刻む)
- ② Aをボールに入れ混ぜ合わせ、6等分する。
- ③ れんこんの水分をふきとり、夢大地かもとの米の粉をまぶす。
- ④ ③に②をはさむ
- ⑤ 170℃に熱したこめ油で④を揚げる。
- ⑥ 器に大葉と一緒に盛り付ける。

## 鶏のくわ焼き

### 材料

- 鶏もも肉 ..... 400g
- 塩こしょう ..... 少々
- 小麦粉 ..... 適量
- こめ油 ..... 大さじ1

### たれ

- 砂糖 ..... 大さじ1
- 酒 ..... 大さじ2
- しょうゆ ..... 大さじ2
- 新調味みりん風 ..... 大さじ2



### 作り方

- ① 鶏肉をしっかり解凍し、スジを切り、一口大にカットする。
- ② 塩こしょうし、小麦粉を薄くまぶす。
- ③ 熱したフライパンにこめ油を入れ、①を並べ中火で全体をこんがりじっくり焼く。
- ④ 全体が焼けたら、たれを混ぜ合わせ、回し入れからめる。

こめ油  
を使って

ク  
ッ  
キ  
ッ  
ン  
グ

経済連提供

**Aコープマーク商品**

このマークはAコープマーク商品です。

Aコープマーク商品はJAグループのプライベートブランドです。国産へのこだわりと安全・安心の品質です。時代のトレンドや利用者の声を商品に取り入れ、食品を中心に1,000アイテムを超える商品を取り揃えています。

JAグループ JA南信濃支部 経済連提供

ふれあい食材

レシピ参照:JAふれあい食材クッキングアドバイス表

ふれあい食材とは、健康的で豊かな食生活のお手伝いのため、味や品質、産地にこだわった料理素材をご家庭に直接お届け※しています。豊富なコースでライフスタイルに合わせてお選びいただけて、無料のレシピ本付で入会費・年会費・配達料無料です。

※ご不在時でも安心宅配致します



## 警察署から

## 「秋の全国交通安全運動」実施!

- ①実施期間  
令和元年  
9月21日(土)~9月30日(月)  
までの10日間
- ②交通事故死ゼロを目指す日  
9月30日(月)
- ③信号機のない横断歩道における歩行者優先等対策強化日  
9月25日(水)
- ④運動の目的  
広く県民に交通安全思想の普及・浸透を図り、交通ルールの遵守と正しい交通マナーの実践を習慣付けるとともに、県民地震による道路交通環境の改善に向けた取組を推進することにより、交通事故防止の徹底を図ることを目的とします。
- ⑤運動の重点  
(1)子供と高齢者の安全な通行の確保  
(2)高齢運転者の交通事故防止  
(3)夕暮れ時と夜間の歩行中・自転車乗用中の交通事故防止  
(4)全ての座席のシートベルトとチャイルドシートの正しい着用の徹底  
(5)飲酒運転の根絶

## 税務署から

## 10月1日から消費税の軽減税率制度が実施されます

本年10月1日から消費税及び地方消費税の税率が8%から10%に引き上げられ、同時に消費税の軽減税率制度が実施されます。

消費税の申告が必要な事業者の方は、法人は本年10月を含む事業年度分から、個人事業者は令和元年分から、この制度に基づいた申告を行っていただくこととなります。税務署では、そのために必要な区分経理・記帳、決算処理、申告書の作成方法等に関する説

明会を開催しています。

なお、説明会の日程や軽減税率制度に関する詳しい情報は、国税庁ホームページ(www.nta.go.jp)内の特設サイト「消費税の軽減税率制度について」をご覧ください。

ご不明な点は、  
軽減コールセンター(電話0120-205-553)、  
または最寄りの税務署にお尋ねください。

山鹿税務署(電話 0968-44-2181)※自動音声案内に従い「2」を選択

## 消防署から

## 消防フェスティバルの開催

今年も消防フェスティバルを開催します。

毎年恒例のこのイベントも、皆さんのお陰をもちまして、今年で24回目を迎えることとなりました。

近年、地震や豪雨など日本列島がさまざまな災害に見舞われている中で、私たちは地域の皆さんと共に、防火防災について学び、普段から災害に備えて頂きたいと願っています。

今回も、幼年消防クラブ員のステージ発表・初期消火体験・煙体験など防火意識・防災意識を高めていただけるような催しを多数ご用意しています。

ご家族・ご友人をお誘いのうえ、たくさんのご来場をお待ちしております。

～めざせ防災金メダル  
令和で輝く子どもへ～

●日時:令和元年  
10月19日(土)  
9時～正午まで

●場所:山鹿市消防本部  
(山鹿市南島1270番地1)

※当日は駐車場の混雑が予想されます。公共交通機関の利用や車の乗り合わせなどご協力をお願いします。

●問い合わせ先:0968-43-9119  
(山鹿市幼少年女性防火委員会 消防本部予防課)



大切な真心を  
迅速・安全・確実に

株式会社 新九州運輸

〒861-0131  
熊本県熊本市北区植木町広住287-1  
TEL (096) 272-6550

売上げアップに貢献します

農ビ・農PO・農ポリ・ハウス・包装資材・その他資材  
お問い合わせはお近くのJAか下記までどうぞ!

三建産業株式会社

〒861-2202 上益城郡益城町大字田原174  
TEL (096) 286-9421 FAX (096) 286-9422

「強い屋根造ります!」  
家のこと何でもご相談下さい  
——創業50年——  
株式会社 坂田工業  
096-272-0343  
熊本市北区植木町石川280(植木工業団地内)

■屋根工事(瓦・コロニアル・板金)  
■外壁工事 ■塗装工事 ■各種リフォーム  
■外構工事 ■解体工事  
■建物沈下修復工事

株式会社 坂田工業 検索  
http://www.sakatakogyo.jp

王子コンテナ株式会社

〒104-0061東京都中央区銀座5丁目12-8  
王子製紙1号館  
☎ 03(3543)1115  
FAX03(3543)1221

熊本工場 宇土市岩古曾町2200  
☎ 0964(22)0761  
FAX0964(23)3572











# 燃油配送センター事務所移転のお知らせ

8月23日(金)より  
燃油配送センターの事務所を移転しました。

移転先: **鹿央支所前**

住 所: 山鹿市鹿央町合里419番地1

TEL: 0968-36-3833

FAX: 0968-36-3106

TELとFAXは、  
移転前と変わりません



発行/JA鹿本

〒861-0562 熊本県山鹿市鹿央町持松159番地1  
☎ 0968-41-5120

- 発行責任者/大仁田 勲
- 編集責任者/村上 浩二
- 印刷所/㈱チューイン
- 発行日/2019年9月21日

HP: <http://www.ja-kamoto.or.jp>



: [kikaku@ja-kamoto.or.jp](mailto:kikaku@ja-kamoto.or.jp)



Facebook



## 編集後記

農作業メモの畜産(7ページ目)に「肉(にく)の日」のお得な情報を掲載しました。ご存知なかった方には特に朗報です!  
生産者の方々が育てた美味しいお肉を、この機会にぜひご賞味ください。



久しぶりに花火をしました。  
ひと夏の良い思い出になりました。

